



Rapport d'activité 2020

Impressum

Coordination et rédaction: Fondation CHUV – ftc communication SA, Lausanne

Conception et réalisation: Newcom Partners SA, Lausanne

Photographies: © CHUV

Impression: CHUV Centrale d'impression et de reprographie

Sommaire

- 4 Gouvernance
- 5 Message du président et de la directrice
- 6 La Fondation CHUV s'engage pour la santé
- 8 Le CHUV c'est...



- 10 Actions COVID-19
- 12 Merci pour vos généreuses initiatives!
- 14 Fonds de recherche clinique COVID-19
- 20 Projets 2020

- 36 Votre legs, un geste philanthropique pour l'avenir
- 40 Message du trésorier
- 41 La Fondation CHUV en chiffres
- 42 Comptes et bilan
- 43 La grandeur de votre générosité est notre fierté!



Gouvernance



Membres du Conseil de Fondation en 2020

Professeur Jacques Diezi, Président
Vice-recteur, Université de Lausanne (1995-2003)

Monsieur Ulrich Hochstrasser, Trésorier
Directeur, Nokia-Maillefer SA (1999-2010)

Madame Isabelle Lehn, Membre
Directrice des soins, CHUV

Madame Inka Moritz, Membre
Directrice générale, Haute Ecole de Santé Vaud

Monsieur Nasri Nahas, Membre
Directeur général, Biopôle SA

Professeur Philippe Eckert, Membre
Directeur général, CHUV

Maître Sandra Laydu Molinari, Membre
Notaire associée, ACTA Notaires Associés Montreux

Madame Madeleine von Holzen, Membre
Cheffe du Service communication, Genève Aéroport

Monsieur Pascal Kiener, Membre
Président de la Direction générale,
Banque Cantonale Vaudoise

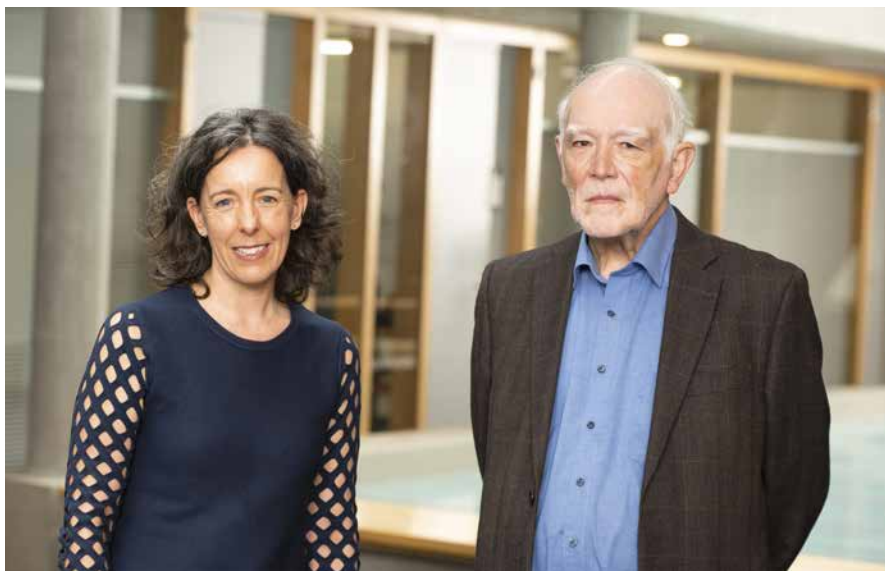
Membres de la Direction

Madame Michèle Joannis, MBA, CFRE, Directrice

Monsieur Maximilien Merlini, Gestionnaire de projets

Message du président et de la directrice

Quelle année 2020! Rien ne nous avait préparés à cette pandémie qui a bouleversé la vie de chaque être humain. Malgré cela, tout le personnel du CHUV a fait preuve d'une détermination, d'un dévouement, d'une solidarité et d'une endurance sans pareils dès l'arrivée du premier patient hospitalisé le 26 février 2020. Et la population en a très vite pris la mesure en leur rendant hommage chaque soir par des applaudissements.



Il ne s'agit que de la partie visible de cette reconnaissance. Du canton, de Suisse ou même de l'étranger, ils-elles sont nombreux-ses à avoir exprimé la volonté de soutenir ces héros-ines de la crise sanitaire dans cette épreuve et dans leur travail totalement chamboulé par l'arrivée croissante des malades. C'est pourquoi la Fondation CHUV a mis sur pied, dès le mois de mars, un Fonds d'entraide COVID-19 destiné aux collaborateur-trice-s de notre hôpital. Il s'agissait de leur apporter un soutien financier face à des situations particulièrement compliquées, liées avant tout à la garde d'enfants, au logement et au transport. Communauté, fondations et entreprises ont déployé une immense créativité pour alimenter ce fonds par des initiatives originales permettant de récolter des dons. Sans compter les présents en nature venant adoucir le quotidien de notre personnel tels que crèmes hydratantes, boissons et chocolats.

La créativité et l'innovation sont des qualités qui caractérisent justement notre hôpital (classé au neuvième rang mondial par le magazine Newsweek en 2021) et il n'a pas failli à la règle en cette année mémorable. La communauté scientifique du CHUV s'est mobilisée de manière exceptionnelle pour entreprendre des études en réponse au virus, lui permettant de remplir pleinement ses missions académiques et cliniques au service de la santé de la population. La Fondation CHUV a créé, durant la première vague, un Fonds pour la recherche COVID-19. Les dons importants qui sont venus l'alimenter ont permis de soutenir des

projets de recherche clinique menés par les équipes de la Cité hospitalière dans une grande variété de disciplines médicales. Quatre projets ont été sélectionnés par un comité de chercheurs afin d'obtenir un soutien financier. Puis, durant l'été, la Fondation CHUV a lancé un appel aux projets permettant à trois lauréat-e-s de bénéficier d'une bourse pour leur étude. Certains résultats ont déjà été publiés dans de prestigieuses revues scientifiques ou sont en passe de l'être.

Cet élan n'a pas concerné que le COVID-19. Preuve en est la quinzaine de projets de recherche – nouveaux, prioritaires et en cours – qui ont également bénéficié de l'incroyable générosité de nos donateur-trice-s. Sans compter plusieurs legs que nous avons reçus et qui représentent souvent le geste philanthropique le plus important dans une vie.

Au fil des pages de ce rapport d'activité, nous vous invitons à découvrir, à travers toutes ces réalisations qui font la fierté du CHUV et de la Fondation CHUV, la force qui relie Sciences et Humanité, une force intensifiée et multipliée lors de cette crise mondiale qui a trouvé un écho poignant au sein de notre communauté.

Handwritten signature of Jacques Diezi in black ink.

Professeur Jacques Diezi
Président
de la Fondation CHUV

Handwritten signature of Michèle Joannis in black ink.

Michèle Joannis
Directrice
de la Fondation CHUV

La Fondation CHUV s'engage pour la santé

But

La Fondation CHUV se mobilise pour soutenir les missions de soins, de recherche et de formation du CHUV. Chaque geste philanthropique que nous recevons vise à optimiser la prise en charge des patient-e-s et à faire progresser les connaissances scientifiques dans le domaine de la santé. Les patient-e-s et leurs proches, la communauté, le personnel médico-soignant sont au cœur de nos actions.



Valeurs

Professionalisme

En adéquation avec la renommée internationale et les ambitions du CHUV, la Fondation CHUV adopte une approche professionnelle auprès des personnes qui la soutiennent et de ses multiples partenaires.

Transparence

Les actions de la Fondation CHUV suivent une ligne de conduite clairement définie vis-à-vis de ses donateur-trice-s, du personnel médical et soignant, des patient-e-s et de leurs proches, mais également de toute la communauté. Nous procédons à un suivi des dons et informons les donateur-trice-s de leur utilisation et de leur impact. Cette volonté de transparence est renforcée par l'adhésion aux *Principes éthiques pour le fundraising de Swissfundraising*, et à la *Charte internationale des droits du donateur de l'Association des professionnels en philanthropie*.

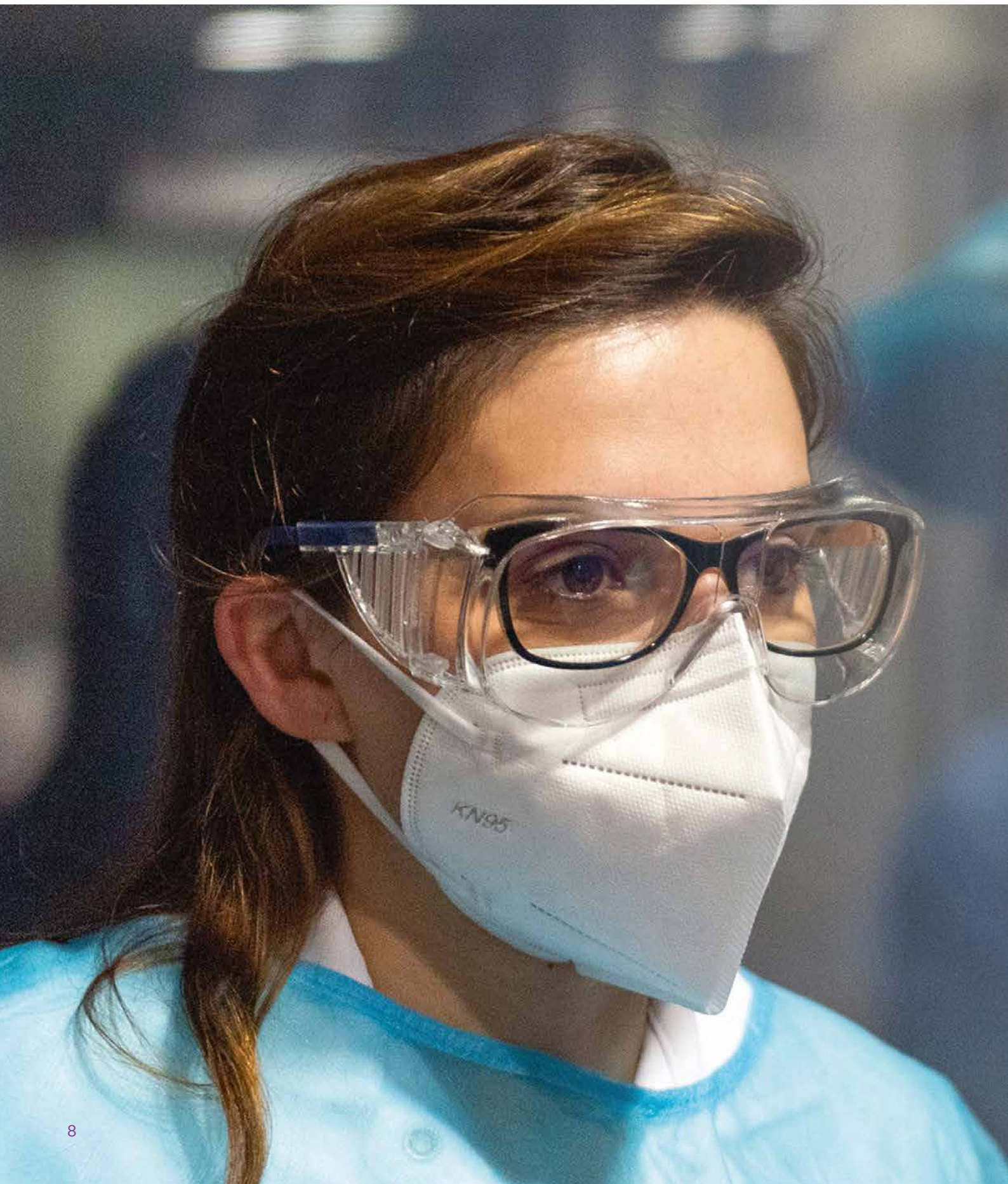
Gratitude

Au-delà des remerciements, la Fondation CHUV encourage la reconnaissance des partenaires qui contribuent à l'avancement de sa mission. Cette gratitude s'exprime en tissant des relations privilégiées avec les bénéficiaires et les donateur-trice-s. Elle s'applique à communiquer l'impact des gestes de générosité qu'elle reçoit.

Partenariat

La Fondation CHUV participe activement à unir les forces et les motivations de chacun-e afin d'agir ensemble pour améliorer la santé et le bien-être de la communauté. Elle met en relation les donateur-trice-s et les bénéficiaires dans un esprit de collaboration et de coopération. Cet écosystème de partenaires, dans lequel chaque partie prenante est considérée, travaille dans un but commun. Les relations interpersonnelles, basées sur l'intégrité et le respect de chacun-e, y sont valorisées.

Le CHUV, c'est....



le 9^e meilleur hôpital au monde en 2021 selon le magazine Newsweek. Il était 13^e en 2020 et 9^e en 2019.

un des 5 hôpitaux universitaires suisses, avec Genève, Berne, Bâle et Zurich. Il joue un rôle d'envergure européenne dans les domaines des soins médicaux, de la recherche et de la formation, avec le souci constant de conjuguer « Sciences et Humanité ».

un hôpital tertiaire doté d'équipements de haute technologie, un hôpital régional pour la population de l'agglomération lausannoise, et un centre de référence spécialisé pour le canton de Vaud ainsi que pour une partie importante de la Suisse romande.

l'employeur le plus attractif en Suisse dans le domaine de la santé (sur 70 entreprises) selon une enquête menée en 2019 par la société d'étude de marché et



de conseil Universum auprès de plus de 12'400 étudiant-e-s en Suisse.

39 prix et distinctions en 2020, soulignant la qualité des recherches effectuées à Lausanne et menées par des chercheur-euse-s de renommée internationale dans leur domaine de spécialité. L'une des forces du CHUV réside

dans sa recherche transdisciplinaire et translationnelle, mettant notamment en réseau plusieurs partenaires prestigieux.

un centre de formation qui offre un cursus à tous les niveaux, grâce à son lien étroit avec la Faculté de biologie et médecine de l'Université de Lausanne et sa collaboration avec diverses écoles et institutions. En 2020, on dénombre 271 apprenti-e-s, plus de 700 médecins assistant-e-s et un millier d'étudiant-e-s en stage.



11'942

collaborateur-trice-s



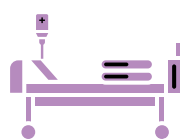
48'277

patient-e-s hospitalisé-e-s



68,7%

des effectifs du CHUV
sont des collaboratrices



1'546

lits disponibles



107

nationalités parmi
le personnel

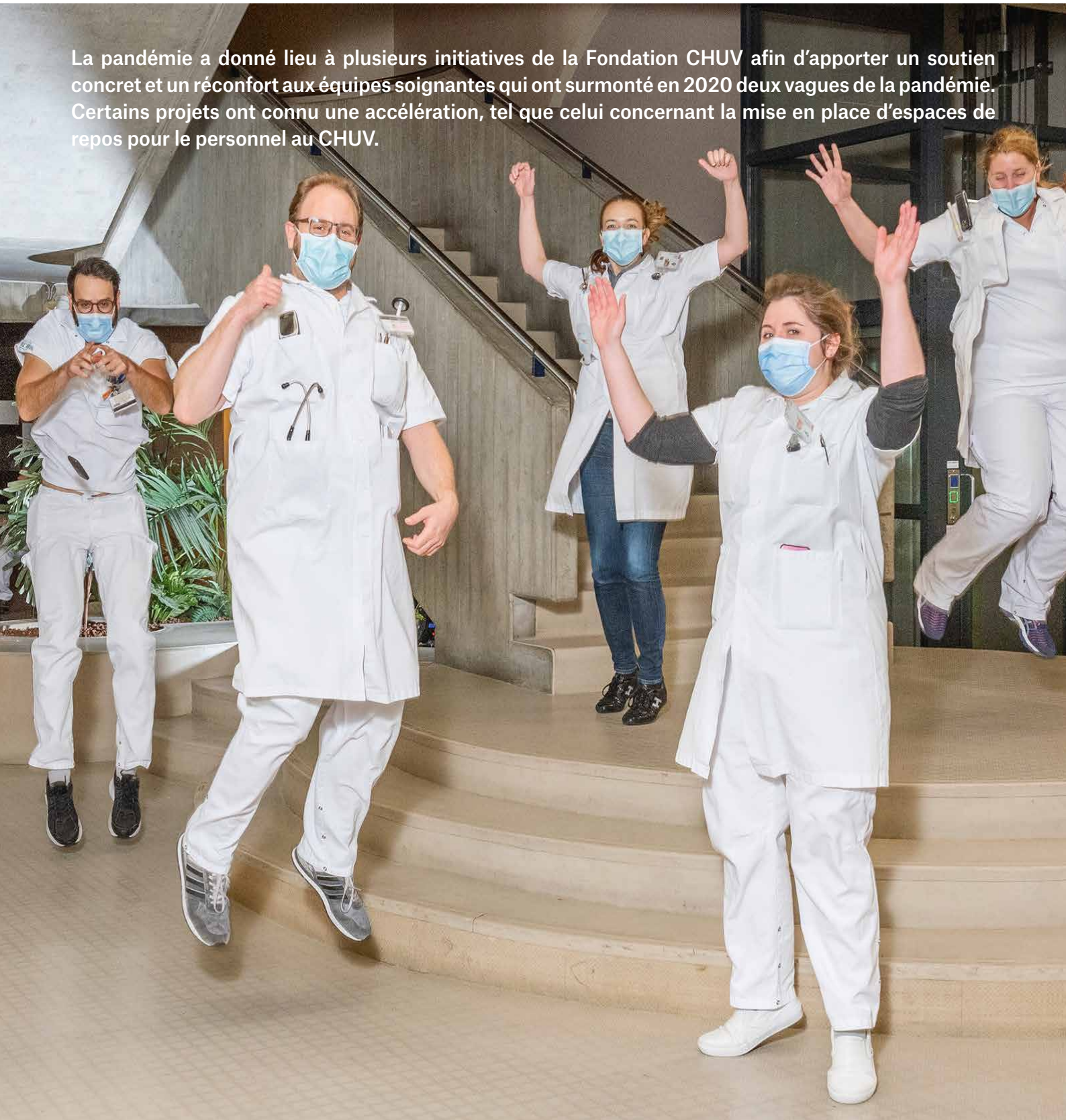


3'180

naissances

Actions COVID-19

La pandémie a donné lieu à plusieurs initiatives de la Fondation CHUV afin d'apporter un soutien concret et un réconfort aux équipes soignantes qui ont surmonté en 2020 deux vagues de la pandémie. Certains projets ont connu une accélération, tel que celui concernant la mise en place d'espaces de repos pour le personnel au CHUV.



Fonds d'entraide COVID-19

Dès mars 2020, un Fonds d'entraide COVID-19 a été mis sur pied afin de venir en aide aux collaborateur-trice-s du CHUV faisant face à des situations particulièrement compliquées durant la première vague. Il faut noter que le Service des soins intensifs est passé en quelques semaines de 250 à plus de 700 personnes, et 231 collègues se sont même engagé-e-s dans d'autres missions que leur métier habituel. Les dons récoltés ont permis de traiter 70 demandes durant la première vague. Il s'agissait notamment de participer à la prise en charge des frais de garde privés, si ces frais n'existaient pas auparavant, ou aux surcoûts par rapport à une solution préexistante. Les dons ont aussi permis de contribuer à des frais de logements ou de transports supplémentaires et à des coûts relatifs au travail de proches aidants.

Projet espace de repos « Best-Rest »

Un projet a été mis sur pied pour agir directement sur l'épuisement professionnel des collaborateur-trice-s et sera réalisé en 2021. Il s'agit de mettre en place des espaces de repos dans la Cité hospitalière afin d'offrir au personnel une « bulle » de tranquillité lors de pauses bien méritées. Diminuer le stress et la fatigue, permettre de retrouver l'énergie, accroître le bien-être au travail... tels sont les objectifs de ce projet. Bien qu'existant avant la crise, ce besoin s'est naturellement fait ressentir plus fortement dès le début de la première vague. Le concept réside non seulement dans la création d'espaces modulables et adaptables, mais également dans l'encouragement du repos physique et psychique auprès du personnel. Une phase pilote est prévue en 2021, qui sera ensuite déployée à plus large échelle dès la fin 2021-début 2022.

Bons repas pour le personnel

Grâce à nos généreux-euses donateur-trice-s, la Fondation CHUV a pu distribuer 5 bons-repas à chaque collaborateur-trice du CHUV en fin d'année 2020. C'est une façon de les remercier pour leur courage et le dévouement dont ils-elles ont fait preuve lors de la crise sanitaire.



Merci pour vos généreuses initiatives!

La population a rapidement pris la mesure du dévouement et du courage de tout le personnel du CHUV dès le début de la pandémie. De nombreuses personnes ont alors exprimé le souhait de s'engager par des actions individuelles ou collectives inédites permettant d'alimenter le Fonds d'entraide du CHUV. D'autres ont choisi d'envoyer ou de déposer des dons en nature, témoignant de la générosité de la communauté locale mais aussi suisse et internationale. Découvrez une sélection d'initiatives qui ont permis d'aider le CHUV et son personnel. Un grand merci à toutes et à tous pour votre mobilisation!



«Pourquoi le CHUV? Cela nous a paru comme une évidence. On ne vit pas 60 ans dans la région sans avoir eu l'occasion de créer un lien avec cet hôpital. Les efforts et le dévouement de tou-te-s les soignant-e-s, dont nous sommes témoins par médias interposés, nous ont confirmés dans ce choix. En tant que retraités, un don de soutien nous semblait être l'un des rares moyens dont nous disposions pour apporter notre part d'aide. Encore un grand merci et courage à NOUS toutes et tous!»

M.-J. et F. Seywert

«Nous avons tenu à soutenir toutes les équipes médicales au front, faisant preuve d'un grand courage durant ces périodes remplies d'inconnues et d'incertitudes, à travers une petite douceur chocolatée réconfortante... SwissDream Chocolate a donc distribué du chocolat aux hôpitaux de notre région et des cantons qui nous entourent. Au CHUV, le personnel soignant en a reçu 300 kg en décembre».

Vanessa Fantini, SwissDream Chocolate



«En mars, il y avait en ville tous ces applaudissements dédiés au personnel hospitalier, mais pas grand-chose dans mon village de Penthaz. Privée de mes mandats de photographe indépendante, j'ai rapidement souhaité mettre à profit mes compétences professionnelles dans une action qui aie du sens et une utilité pour la communauté. Je me suis inspirée d'un concept américain pour mettre sur pied mon projet «S'en Sortir» qui offrait la possibilité d'être photographié-e à l'extérieur de sa maison, seul-e ou en famille, en contrepartie d'un don pour le Fonds d'entraide COVID-19. Soixante Tartreuxses (les habitant-e-s de Penthaz!) ont répondu à l'appel. S'en est suivie une exposition de leurs portraits dans les rues du village à la fin de l'été. Cette action a permis de préserver les contacts humains tout en récoltant près de 6'000 CHF».

Rachel Silveston,

<https://www.silveston.ch/fr/projet-s-en-sortir>

«Il y a déjà 9 ans que nous nous sommes installés dans la région lausannoise. Chaque jour, nous travaillons main dans la main avec des centaines de collaboratrices et collaborateurs au CHUV. Soutenir le Fonds d'entraide était pour nous un devoir et aussi un plaisir de donner à toutes les personnes qui se sont retrouvées face à des situations complexes durant la première vague. On avait si peu de connaissances sur la propagation du virus et le stress était palpable aussi bien chez la patientèle que parmi le personnel de l'hôpital – nous inclus! Nous sommes ravis d'avoir pu contribuer au bien-être des équipes du CHUV».

Prof. George Coukos, Département d'oncologie UNIL CHUV, et Dre Alessandra Pagnoni Coukos, Service de dermatologie UNIL CHUV

«Courant mars, je me suis demandé ce que pouvait bien ressentir le personnel soignant en entendant tous les soirs la population applaudir son travail. Après quelques «discussions animées» avec mon épouse, j'ai trouvé la manière de les remercier. Nous avons ainsi produit une édition limitée du Caran d'Ache 849 avec ces 5 lettres si importantes - MERCI - sur fond rouge. Merci aussi à toutes les personnes qui ont acquis ce stylo dans la boutique et en ligne, et dont les profits ont été versés au Fonds d'entraide COVID-19, soit un don total de 20'000 CHF».

Gérald Bussard,

Propriétaire de Kramer Krieg

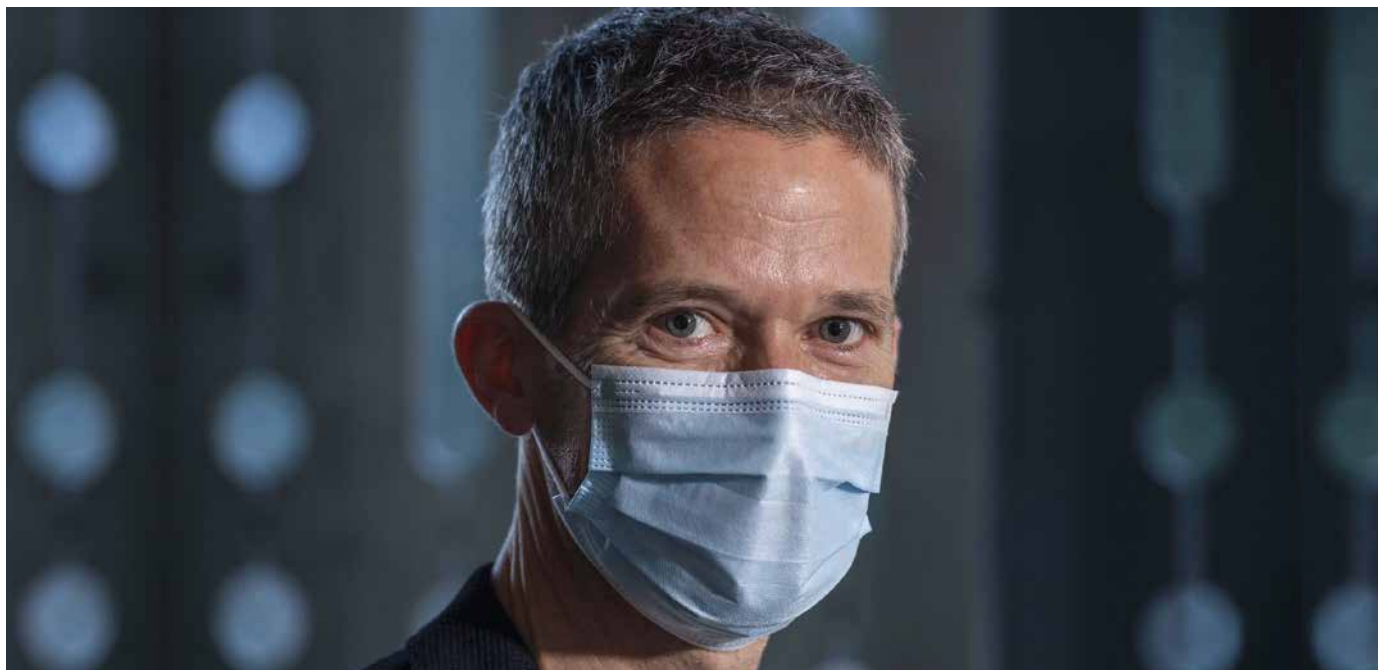
Fonds de recherche clinique COVID-19

Afin de soutenir l'engouement scientifique sans précédent au CHUV, la Fondation CHUV a mis sur pied durant la première vague un Fonds pour la recherche COVID-19 en collaboration avec le Décanat de la Faculté de biologie et de médecine de l'Université de Lausanne. Ce Fonds vise à participer au financement de projets de recherche clinique en lien avec le COVID-19 et menés par les équipes au sein de la Cité hospitalière. Nous remercions sincèrement tous les donateurs et toutes les donatrices de leur soutien pour faire progresser les connaissances scientifiques dans le domaine de la santé, et plus particulièrement dans le contexte de la pandémie de COVID-19.



Trois bourses attribuées suite à un appel à projets

Suite à l'appel à projets lancé à la fin de l'été 2020 par la Fondation CHUV en partenariat avec la Sous-commission de recherche clinique de la Faculté de biologie et de médecine de l'Université de Lausanne, trois projets lauréats ont été retenus sur un total de 17 projets soumis. Grâce à l'appui de généreux-ses donateur-trice-s privé-e-s, la Fondation CHUV a soutenu trois projets de recherche.



Prof. Jacques Fellay, de l'Unité de médecine de précision.

Le rôle des prédispositions génétiques dans les formes sévères du COVID-19

Les formes graves de COVID-19 sont peu fréquentes chez les personnes jeunes et en bonne santé habituellement. Des variations rares du génome humain pourraient augmenter la susceptibilité au SARS-CoV-2 et expliquer la survenue d'une maladie sévère chez certain-e-s patient-e-s. Le projet vise à comprendre les prédispositions génétiques aux formes sévères du COVID-19 chez les personnes sans facteur de risque connu. Il permettra d'identifier les individus présentant un risque génétique élevé de contracter une forme de COVID-19 sévère, mais aussi de mettre en évidence les gènes qui jouent un rôle clé dans notre défense contre le virus, et ainsi d'ouvrir de nouvelles pistes thérapeutiques.

Bénéficiaire principal:

Prof. Jacques Fellay, Unité de médecine de précision, Département de médecine de laboratoire et pathologie.

80

patient-e-s inclus-es
(à début mars 2021)

4

centres de recrutement

4,8 millions

de variants génétiques présents
dans chaque génome

L'impact du COVID-19 sur les reins

Ce projet vise à étudier la fréquence et les facteurs de risque de survenue d'une dysfonction rénale au cours de l'infection par le SARS-CoV-2. L'atteinte rénale est fréquente au cours du COVID-19, touchant un quart des patient-e-s hospitalisé-e-s et la moitié de ceux-celles admis-es en réanimation. Ce projet, qui s'appuie sur une cohorte importante de 460 patient-e-s, vise à analyser les différents aspects de l'atteinte rénale au cours du COVID-19, ses facteurs prédisposant et son pronostic. Une meilleure connaissance de l'atteinte rénale au cours de cette infection permettra une meilleure prévention et un traitement plus ciblé, notamment lors d'infections graves.

Bénéficiaire principal:

*Prof. Fadi Fakhouri, Service de néphrologie,
Département de médecine.*

25%

des patient-e-s COVID-19 hospitalisé-e-s ont une atteinte rénale

460

patient-e-s inclus-es
(à début mars 2021)

COVI-PREG: un registre international de femmes enceintes et atteintes du COVID-19

Durant la pandémie, les gynécologues-obstétriciens du CHUV ont répondu aux questions et inquiétudes de nombreuses femmes enceintes ou des couples souhaitant un enfant. Cette étude vise à créer un registre récoltant des données concernant l'impact du virus SARS-CoV-2 chez les femmes enceintes, rassemblant plus de 150 hôpitaux à travers le monde. Elle a pour but de mieux connaître les facteurs de risque et les conséquences du COVID-19 chez la femme enceinte, le fœtus et le nouveau-né. Bien que la future mère soit plus à risque de forme grave, encore trop peu de données sont disponibles pendant la grossesse. Début mars 2021, le nombre de patientes incluses s'élevait à plus de 1750. Ce projet d'envergure permettra de guider au mieux la prise en charge des femmes enceintes reçues au CHUV par rapport au COVID-19.

Bénéficiaires principaux-ales:

*Prof. Alice Panchaud Monnat, Service de pharmacie,
Département des centres interdisciplinaires, et Prof. David Baud, Service de gynécologie-obstétrique.*

150

hôpitaux concernés

1'750

patientes incluses
(à début mars 2021)



Quatre projets de recherche initiés dès le printemps 2020

En réponse au contexte pandémique, de nombreuses équipes de chercheur-euse-s du CHUV ont mis sur pied, dès le printemps 2020, plusieurs études observationnelles relatives à différents aspects du COVID-19. Pour assurer que les projets soient validés par la Commission cantonale d'éthique de la recherche sur l'être humain (CER-VD), et en accord avec cette dernière, un groupe de travail « Recherche clinique COVID-19 » présidé par le Prof. Benoît Guery a été chargé d'évaluer la faisabilité des projets et de les coordonner au sein du CHUV. Au final, quatre projets prioritaires ont été retenus. Cette mobilisation scientifique de toute l'institution confirme la tradition de recherche variée menée dans l'hôpital et son rôle de centre médical d'excellence académique au service de la communauté.

L'ultrason pulmonaire pour identifier les patient-e-s COVID-19 à risque

Le virus COVID-19 s'attaque de manière directe aux poumons. L'ultrason pulmonaire effectué aux urgences chez les patient-e-s atteint-e-s permet d'identifier ceux-elles qui seront hospitalisé-e-s dans la semaine qui suit. Cette technologie rapide, portable et réalisable au chevet des patient-e-s pourrait aider les urgentistes dans le tri des patient-e-s COVID-19, notamment pour soutenir le choix d'une hospitalisation ou d'un suivi ambulatoire. Cette étude incluant 80 patient-e-s a été publiée dans la revue scientifique *Clinical Infectious Diseases*. L'équipe de chercheur-euse-s a également pu mettre en avant un biomarqueur de l'inflammation permettant d'identifier de manière précoce les

patient-e-s COVID-19 qui vont connaître une évolution défavorable de leur état de santé (intubation ou décès). Dans les unités d'urgences, l'anticipation du diagnostic permet aux équipes de mieux traiter chaque patient-e selon la gravité de son infection. Les résultats ont été publiés dans la revue scientifique *Journal of Allergy and Clinical Immunology*.

Bénéficiaires principaux-ales :

Dre Noémie Boillat Blanco, Service des maladies infectieuses, en collaboration avec le Prof. Olivier Hugli du Service des urgences.

Comment utiliser la sérologie pour la prise en charge des patient-e-s COVID-19

Cette étude collaborative est effectuée avec la participation des services du CHUV parmi les plus touchés (Maladies infectieuses, Soins intensifs, médecine Interne). Le but était d'évaluer la corrélation entre la réponse sérologique et l'évolution de l'état de santé des patient-e-s atteint-e-s de COVID-19. L'équipe de chercheur-euse-s a évalué trois systèmes sérologiques différents. Les résultats montrent que la réponse sérologique, déterminée par une prise de sang à l'admission des patient-e-s, permet d'évaluer l'efficacité de la réponse immunitaire et de prédire l'issue pour les patient-e-s, et donc la meilleure manière de les traiter. De plus, cette étude a permis une collaboration avec l'Université de Lausanne et le Département de biochimie pour la validation d'une nouvelle méthode sérologique basée sur la cytométrie de flux, une technique de laboratoire qui permet

de compter et d'examiner des particules microscopiques. Un abstract avec les résultats de l'étude a été soumis au congrès Européen de Microbiologie Clinique et des Maladies Infectieuses (ECCMID 2021) et un manuscrit est prévu.

Bénéficiaire principal :

Dr Frédéric Lamoth, Service des maladies infectieuses et Institut de microbiologie.

70
patient-e-s inclus-es
dans l'étude

1
nouvelle méthode
sérologique

Le COVID-19 et les enfants

Ce projet a pour objectif de comparer la performance et la sensibilité de la PCR SARS-CoV-2 salivaire à celle des frottis nasopharyngés (NP) chez les enfants symptomatiques consultant en ambulatoire. L'étude conduite entre novembre et décembre 2020 a permis d'inclure 400 enfants dont 106 SARS-CoV-2 positifs. Les chercheur-euse-s rapportent une sensibilité des frottis salivaires de 85% comparée aux frottis NP. Cette étude a validé l'utilisation des frottis salivaires chez les enfants à large échelle dans le canton de Vaud et bien au-delà. Les données ont été analysées et un manuscrit est actuellement en peer-review en vue d'une publication dans *The Pediatric Infectious Disease Journal*.

Bénéficiaire principale:

Dre Sandra Asner, Service de pédiatrie.

400

enfants inclus-es dans l'étude

Etudier le microbiote de l'intestin chez des patient-e-s COVID-19

Le microbiote intestinal est un écosystème complexe. Il joue un rôle important dans les mécanismes de défense contre les pathogènes. L'étude GUMICOV vise à décrire l'évolution du microbiote intestinal chez les patient-e-s atteint-e-s d'infection à SARS-CoV-2 (COVID-19) à différents temps (jour de l'inclusion, 7 jours, 14 jours, 28 jours) afin de déterminer si ces profils sont corrélés ou non à une évolution clinique. Les chercheurs ont inclus 70 patient-e-s hospitalisé-e-s au CHUV entre le 11 mars 2020 et le 23 décembre 2020. L'équipe a obtenu 138 prélèvements pour l'étude du microbiote intestinal. Les résultats sont en cours. L'une des perspectives de cette étude serait de développer des thérapies ciblées comme la transplantation de microbiote fécal, dont le CHUV est devenu un centre de référence pour restaurer le microbiome et améliorer la réponse inflammatoire.

Bénéficiaire principale:

Dre Katerina Tatiana Galpérine, Service des maladies infectieuses.



Projets 2020



Nouveaux projets

Malgré la pression constante sur les équipes du CHUV liée à la situation pandémique, l'année 2020 a été extrêmement riche en nouveaux projets, principalement dans le domaine de la recherche, mais également dans les soins et la formation. Ces projets ont démarré dans diverses spécialités médicales et à cheval sur plusieurs services, démontrant la force de la recherche translationnelle et pluridisciplinaire au sein de la Cité hospitalière.



Un nouveau type de consultation face à l'insuffisance cardiaque

L'insuffisance cardiaque est une maladie grave caractérisée par des symptômes très invalidants qui impactent la qualité de vie des patient-e-s, mais aussi de leurs familles et proches. En Suisse, elle concerne environ 200'000 personnes. Plus de 700 patient-e-s sont suivi-e-s au CHUV pour cette problématique.

Le projet soutenu par la Fondation Philanthropia apporte une réponse holistique innovante adaptée aux besoins des patient-e-s atteint-e-s d'insuffisance cardiaque. Ainsi, la création d'une consultation ambulatoire d'insuffisance cardiaque gérée en première ligne par une Infirmière Praticienne Spécialisée (IPS) répond à leur suivi clinique, thérapeutique ainsi que psychosocial pour cette maladie.

L'implantation de cette approche de soins au CHUV – pour le moment unique en Suisse – pourrait inciter d'autres cantons à autoriser cette nouvelle pratique.

Bénéficiaires principaux-ales :

Mme Valérie Gardaz, Directrice de soins, Profs Olivier Muller et Roger Hullin, Médecins chefs, Service de cardiologie.

200'000

Suisse-sse-s atteint-e-s d'insuffisance cardiaque

700

patient-e-s atteint-e-s d'insuffisance cardiaque suivi-e-s au CHUV

Valérie Gardaz et Céline Delacoste, l'infirmière en cours de formation pour obtenir le titre d'infirmière praticienne spécialisée de niveau Master ès Sciences pour développer la consultation.

Médecine génétique pour les enfants et les adultes

Le Service de médecine génétique est présent pour diagnostiquer d'éventuelles maladies rares chez les patient-e-s de tout âge. Grâce au soutien d'une fondation lausannoise, ce Service a complété plusieurs travaux scientifiques ayant abouti à des publications internationales. L'une d'elles, dans *Genes*, a mis en avant le rôle du gène SLC39A13 dans le diagnostic du syndrome Ehlers-Danlos, une maladie génétique rare caractérisée par une anomalie du tissu conjonctif. Une seconde publication, dans *Human Molecular Genetics*, a relaté les résultats d'analyses génétiques dans l'amaurose congénitale de Leber, une maladie génétique grave de la rétine. Les soutiens de la Fondation ont également servi à renforcer l'équipe infirmière qui se charge des prises de sang au sein du service pour ces patient-e-s. La présence de cette infirmière est extrêmement appréciée par les familles auxquelles le personnel médical offre la recherche de diagnostic et le conseil génétique.

Bénéficiaire principal:

Prof. Andrea Superti-Furga, Chef de service, Service de médecine génétique.

Suivi des mères victimes de violences

Les situations de confinement et la pandémie ont accentué et mis en avant une problématique déjà bien connue de l'Unité de médecine des violences (UMV). Les enfants exposé-e-s à la violence dans le couple en sont des victimes directes, mais leurs besoins sont encore peu pris en compte. Le Bureau de l'égalité entre les femmes et les hommes (BEFH) de l'Etat de Vaud a octroyé un soutien à l'Unité pour réaliser une étude sur la situation de ces enfants. Avant de s'entretenir avec les enfants qui étaient mineur-e-s au moment de la consultation, il était important d'analyser le point de vue des mères victimes sur les aides professionnelles qu'elles ont reçues, et l'adéquation de ces réponses avec leurs besoins et ceux de leurs enfants.

Bénéficiaires principales:

Dre Nathalie Romain-Glassey et Anne Cattagni Kleiner, Unité de médecine des violences

20

entretiens menés avec des mères ayant consulté l'Unité de médecine des violences entre 2011 et 2014

Un appareil unique en Suisse pour la recherche contre le cancer

En Suisse, 317'000 personnes vivent avec un diagnostic de cancer et quelque 16'000 décès par an lui sont imputables. Une généreuse donation d'une fondation vaudoise a permis d'acquérir un microPET, un système d'imagerie (tomographie par émission de positons) pour effectuer des recherches précliniques. Cet appareil hautement technologique offre aux chercheur-euse-s de nouveaux moyens d'étudier les voies moléculaires et cellulaires en jeu dans le développement des cancers, l'interaction des tumeurs avec leur environnement tissulaire ainsi que le système immunitaire. Il permet de diminuer le taux d'échec de manière considérable et d'accélérer ainsi le développement des protocoles de la phase préclinique à la phase clinique. Il vient compléter les outils existants du centre d'imagerie in vivo (IVIF), installé fin

2020 dans le bâtiment de l'AGORA, ce qui rend ce plateau technique unique en Suisse et rare dans le monde. À terme, cet équipement pourrait s'appliquer à d'autres domaines comme la cardiologie et la neurologie et bénéficier aux chercheur-euse-s de tout l'arc lémanique.

Bénéficiaires principaux:

Prof. John Prior, Chef de service, Service de médecine nucléaire et imagerie moléculaire, David Viertl, PhD, responsable microPET (Plateforme IVIF, FBM-UNIL).

Bourses pour neuropsychologues

Le CHUV accorde une place essentielle à la formation des étudiant-e-s. Les dons philanthropiques permettent chaque année de créer des bourses d'enseignement pour le personnel médico-soignant. La Fondation Flosfield et la Fondation Dragon Bleu se sont jointes pour créer trois bourses afin de promouvoir la formation des jeunes neuropsychologues au sein du Centre Leenaards de la Mémoire au CHUV. Ce dernier est devenu, depuis sa création en 2013, une véritable référence académique pour la prise en charge personnalisée de patient-e-s présentant des troubles de la mémoire et d'autres fonctions intellectuelles, tout en prodiguant des conseils pratiques à leurs proches.

150'000

personnes touchées par
la maladie d'Alzheimer en Suisse

Bénéficiaires:

3 boursier-ère-s du Centre Leenaards de la Mémoire



La boursière académique est Mme Pauline Chatton, encadrée par la Dre Andrea Brioschi Guevara.

La thérapie FLASH comme traitement de pointe contre le cancer

Basé sur une collaboration entre le CHUV et le CERN, et généreusement soutenu par la Fondation pour le soutien à la recherche et au développement de l'oncologie (FRSDO), le projet de thérapie FLASH représente une opportunité unique de développer une nouvelle technologie permettant de traiter des cancers dont l'intervention chirurgicale ne parvient pas à enlever la tumeur en totalité. Il s'agit en particulier des tumeurs adhérentes aux gros vaisseaux, des tumeurs digestives telles que le cancer du pancréas et de certains cancers ORL ou gynécologiques pelviens.

L'objectif est d'établir une preuve de concept pour le volet intra-opératoire du projet. Prodiguée en quelques millisecondes au lieu de minutes, la radiothérapie FLASH permet d'épargner les tissus normaux sains, tout en conservant son effet sur les tumeurs. Ceci donne la possibilité de délivrer une dose unique très élevée directement dans le champ opératoire au moment de l'intervention chirurgicale, sans ajouter de toxicité. Elle vient ainsi compléter le geste chirurgical en diminuant le risque de récurrence tumorale, ce qui pourrait significativement améliorer les résultats et la qualité de vie des patient-e-s atteint-e-s de cancer.

Deux ans après le traitement du premier patient par radiothérapie FLASH, il s'agit à présent de développer et la mise en œuvre du transfert clinique de la thérapie FLASH. Une première mondiale!

Bénéficiaire principal:

Prof. Jean Bourhis, Chef de service du Service de radio-oncologie.

1^{er}

patient traité avec la thérapie FLASH au CHUV

40%

des cancers résistent aux traitements conventionnels

Prof. Jean Bourhis et Dr. Raphael Moeckli avec l'un des prototypes de l'appareil Flash pour leurs essais cliniques.





Mobetron

Une bande d'amis se mobilise en grand pour la recherche sur les glioblastomes

Afin d'honorer la mémoire d'Harry Donnet, l'Association Les Enfants de Cœur a organisé en janvier 2020 la première édition du « Harry's Ride for Research » sur les pistes de ski à Morgins (VS). Les fonds récoltés ont permis de soutenir la recherche sur les glioblastomes, ces formes de tumeurs cérébrales les plus répandues qui touchent aussi bien les adultes que les enfants. Les travaux menés par tous les membres du Centre des tumeurs du cerveau et de la moelle épinière permettent ainsi d'offrir une approche multidisciplinaire aux patient-e-s, tant au niveau de la recherche que de la prise en charge et des traitements. Ces fonds ont ainsi permis de mener à bien un projet collaboratif entre les équipes cliniques et les laboratoires du CHUV et le Laboratoire de biologie et de génétique des tumeurs du cerveau de l'Université de Lausanne et du Centre d'imagerie biomédicale de l'EPFL.

Ce projet a permis le développement de modèles murins de tumeur cérébrale spécifique à chaque patient-e. Ces modèles ont ensuite été validés en utilisant l'imagerie par résonance magnétique (IRM) de haute résolution et les analyses de composition du tissu de la tumeur en utilisant la spectroscopie IRM qui permet d'analyser les caractéristiques moléculaires des tumeurs chez le-la patient-e et le modèle murin. Finalement, des analyses génétiques et moléculaires extensives ont été effectuées sur le tissu pour comparer la tumeur du-de la patient-e et celle du modèle. Cette approche est une première étape pour permettre une approche d'oncologie personnalisée.

Bénéficiaire principal:

PE-MER Dr. Andreas Hottinger, médecin adjoint,
Service de neurologie.



De gauche à droite: Frédéric Sigg, Dr Andreas Hottinger, Chrys Donnet, Dr Luis Schiapacasse, Maxime Arlettaz, Dr Antonio Tarabay, Valentin Rey-Mermet)

Bourses délivrées à de jeunes médecins

La Fondation Anna et André Livio Glauser a octroyé des bourses à trois jeunes médecins du CHUV pour le développement de leur activité académique. Le CHUV ayant l'ambition de soutenir la relève et l'excellence médicale, la boursière Dre Aurélie Lasserre, Cheffe de clinique au Service de médecine des addictions, pourra ainsi effectuer un séjour à Toronto, Canada, au Center for Addiction and Mental Health; Dre Mariola Marx, médecin assistante au Service de gastro-entérologie et hépatologie poursuit une formation de deux ans à l'Institut Paoli-Calmettes à Marseille; et Dr Damian Ratano, Chef de clinique au Ser-

vice de médecine intensive adulte entame un stage de perfectionnement avec l'équipe Critical Care Medicine de la University Health Network et Mount Sinai Hospital à Toronto.

Mise sur pied par le Prof. Jean-Jacques Livio, ancien Chef du Service d'orthopédie et traumatologie du CHUV, et par Madame Monique Livio, la fondation rend hommage à leur famille.

Bénéficiaires:
3 boursier-ère-s

Des couleurs et des projets de recherche pour les soins intensifs en pédiatrie

Les soins intensifs de pédiatrie sont une unité de l'hôpital où la fragilité de la vie nous est rappelée à chaque instant. Suite à la perte de leur fille, la Famille Jolly-Rice a décidé de soutenir cette Unité. Les dons à la mémoire de Charlotte ont permis d'égayer les salles d'attente des parents grâce à une fresque murale et de soutenir un groupe de travail qui planifie des travaux d'aménagement pour améliorer le confort pour la patientèle et leurs familles.

Le soutien a appuyé la recherche. L'équipe a publié un deuxième article sur l'hémostase chez l'enfant, et un troisième est en cours.

Les soins intensifs de pédiatrie prennent en charge environ 450 enfants en situation critique par année. Une majorité d'entre eux-elles nécessite un soutien cardiaque, soit en

postopératoire, soit dans le cadre d'une décompensation brusque mettant en jeu leur survie – d'où la pertinence de la recherche sur l'hémostase. La protection du myocarde, les stratégies médicamenteuses, la prise en charge individualisée de ces enfants sont des sujets étudiés depuis plus d'une décennie à l'Unité. Les dons de la Famille Jolly-Rice ont contribué aux études sur l'ensemble des phénomènes qui permettent le retour à une circulation normale en cas d'écoulement du sang. Grâce à ces études, les tests prodigués sont désormais plus ciblés, pour une thérapie plus efficace et moins risquée pour les jeunes patient-e-s.

Bénéficiaires principaux-ales:
Dre Marie-Hélène Perez et Dr David Longchamp,
Unité des soins intensifs médico-chirurgicaux de pédiatrie.



Cette fresque, imaginée et réalisée par l'artiste Nicole Dupasquier de Swiss D-Sign dans l'Unité des soins intensifs de pédiatrie, fait 6.15 m de long et 1.35 m de haut.





La technologie au service de personnes souffrant de démence

Le phénomène du vieillissement démographique est mondial et va de pair avec une augmentation du nombre de personnes hautement vulnérables souffrant de démence.

Grâce à un don d'une fondation vaudoise pour l'achat d'un nouvel équipement, le Service universitaire de psychiatrie de l'âge avancé (SUPAA) pourra mesurer l'efficacité de l'utilisation de la technologie de stimulation magnétique transcrânienne répétitive (rTMS) pour le traitement de personnes souffrant d'une pathologie démentielle avec des symptômes comportementaux et psychologiques de la démence de type affectif.

L'objectif est d'optimiser la qualité des soins prodigués aux patient-e-s et la qualité de vie des proches, tout en réduisant le nombre d'institutionnalisations et d'hospitalisations

Bénéficiaires principaux:

Prof. Armin von Gunten, Chef de service du Service universitaire de psychiatrie de l'âge avancé (SUPAA) et Dr Kevin Swierkosz-Lenart, Chef de clinique adjoint au SUPAA.

13'000

personnes atteintes d'une pathologie de la démence dans le canton de Vaud

1

personne sur 8 touchée dans le groupe 80-84 ans

Dr Kevin Swierkosz-Lenart du Département de psychiatrie.

Projets prioritaires

En 2018, cinq projets avaient été retenus par le Conseil de la Fondation CHUV. Même si certains ont parfois connu un ralentissement dû à la crise sanitaire, ils restent une priorité en regard du plan stratégique 2019-2023 du CHUV. Ils concernent des domaines de pointe dans lesquels notre hôpital est devenu une référence bien au-delà des frontières nationales.



Centre de production des cellules CAR-T.

Soigner le cancer des enfants par l'immunothérapie pédiatrique

Le soutien de la Fondation Valery et de la Fondation FORCE va contribuer à l'étude de phase I du projet d'immunothérapie pédiatrique pour des patient-e-s atteint-e-s de leucémie lymphoblastique aiguë à précurseur B (BCP-ALL=75% des cas), récidivants ou résistant au traitement standard de chimiothérapie. L'immunothérapie est une forme d'intervention thérapeutique dans laquelle le système immunitaire est armé afin de combattre les cellules cancéreuses. Elle pourrait à terme remplacer une partie de la chimiothérapie intensive, qui met les corps en développement des jeunes patient-e-s à rude épreuve.

L'étude sera réalisée auprès de 10 à 12 enfants. Le but est de valider les effets de la diffusion des cellules CAR-T dans le corps, leur propagation, leur distribution et la réaction de l'organisme. En 2020, l'équipe a développé les procédures liées au parcours des patient-e-s qui recevront le traitement ainsi que les protocoles de production des cellules CAR-T.

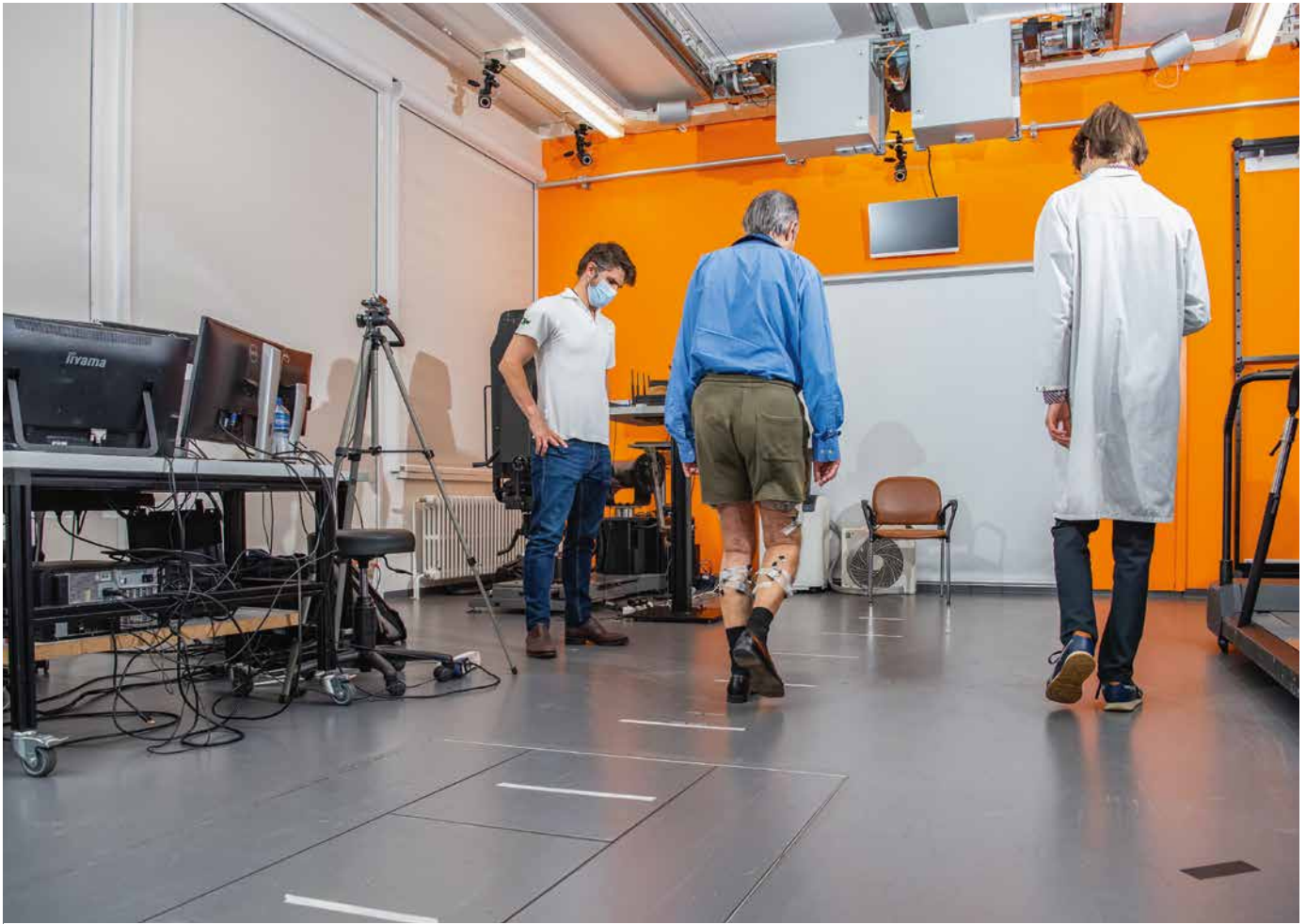
Bénéficiaires principaux: PD-MER Dr Francesco Ceppi, Service de pédiatrie, et Prof. George Coukos, Département d'oncologie UNIL CHUV.

220

enfants et adolescent-e-s diagnostiqué-e-s avec un cancer chaque année en Suisse

10 à 12

patient-e-s inclus-es dans la phase 1



«Gait Lab» pour les études Remarcher avec le Dr. Eduardo Martin Moraud, un participant parkinsonien et le doctorant Yohann Thenaisie.

Projet «Remarcher» et la maladie de Parkinson – Stimuler la moelle épinière pour la marche et l'équilibre

Les maladies neurologiques représentent aujourd'hui la principale cause d'invalidité et la deuxième cause de décès dans le monde. Parmi elles, la maladie de Parkinson est celle dont le nombre de cas a le plus augmenté entre 1990 et 2015. Les troubles de la marche et de l'équilibre représentent l'un des symptômes les plus invalidants et les moins bien compris de cette maladie.

Dans le cadre du projet «Remarcher», la contribution du Fonds Gustaaf Hamburger de la Fondation Philanthropia permet de réaliser une étude sur l'efficacité de l'approche de neuromodulation spinale pour traiter les troubles de la marche. L'implant électronique fixé sur la moelle épinière du patient-e entraîne une stimulation cérébrale profonde capable de détecter et d'enregistrer les signaux du cerveau à distance et en temps réel. La stratégie a déjà fait l'objet d'une publication dans *Nature*, démontrant son efficacité

sur des patient-e-s paraplégiques suite à une lésion de la moelle épinière.

Bénéficiaires principaux-ales:

Prof. Jocelyne Bloch et Dr Eduardo Martin Moraud, Département des neurosciences cliniques.

15'000

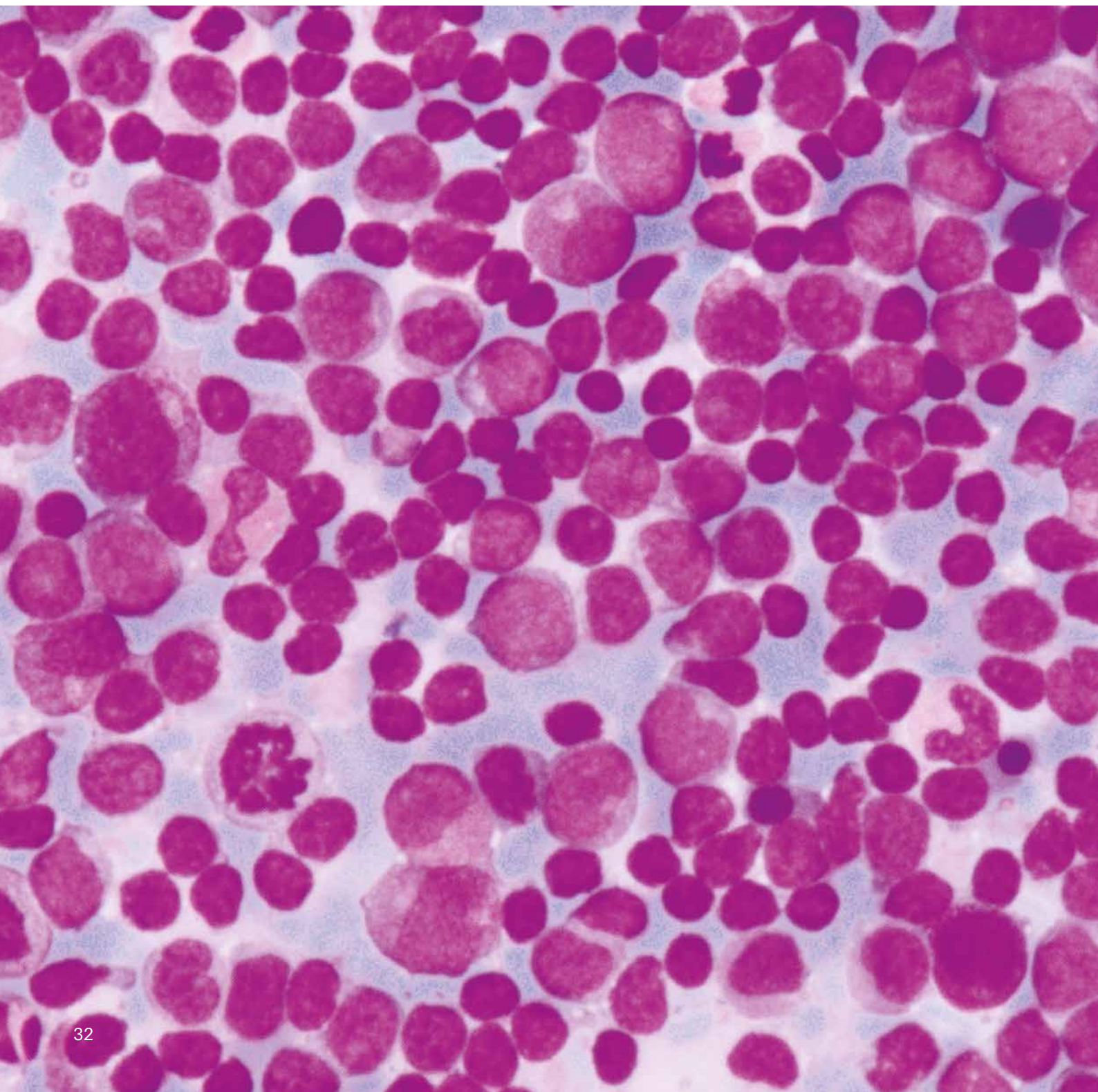
personnes touchées par la maladie de Parkinson en Suisse

4

patient-e-s inclus-es dans l'étude

Projets en cours

Grâce au soutien inestimable et indéfectible de nos donateur-trice-s des domaines privé et institutionnel, les projets en cours ont abouti à de nombreuses innovations technologiques et à des publications dans de prestigieuses revues scientifiques. Ces différents projets font la fierté de notre hôpital qui vise à maintenir sa position de centre médical universitaire reconnu pour son excellence clinique et académique.



Thérapies innovantes contre le cancer

Dans le domaine de l'oncologie, le génome du patient et l'analyse génétique des tumeurs influencent la tolérance des patient-e-s au traitement et le développement de traitements sur mesure. Les contributions des fondations suédoises Cancera et Mats Paulsson, ainsi que celle de M. Göran et Mme Birgitta Grösskopf, vont permettre aux équipes de développer des technologies dans le domaine des thérapies personnalisées contre certains types de cancers, d'élaborer des outils de recherche et des méthodologies qui accéléreront la mise au point de nouveaux traitements oncologiques, et d'approfondir la compréhension des mécanismes du cancer pour accélérer leur application en clinique.

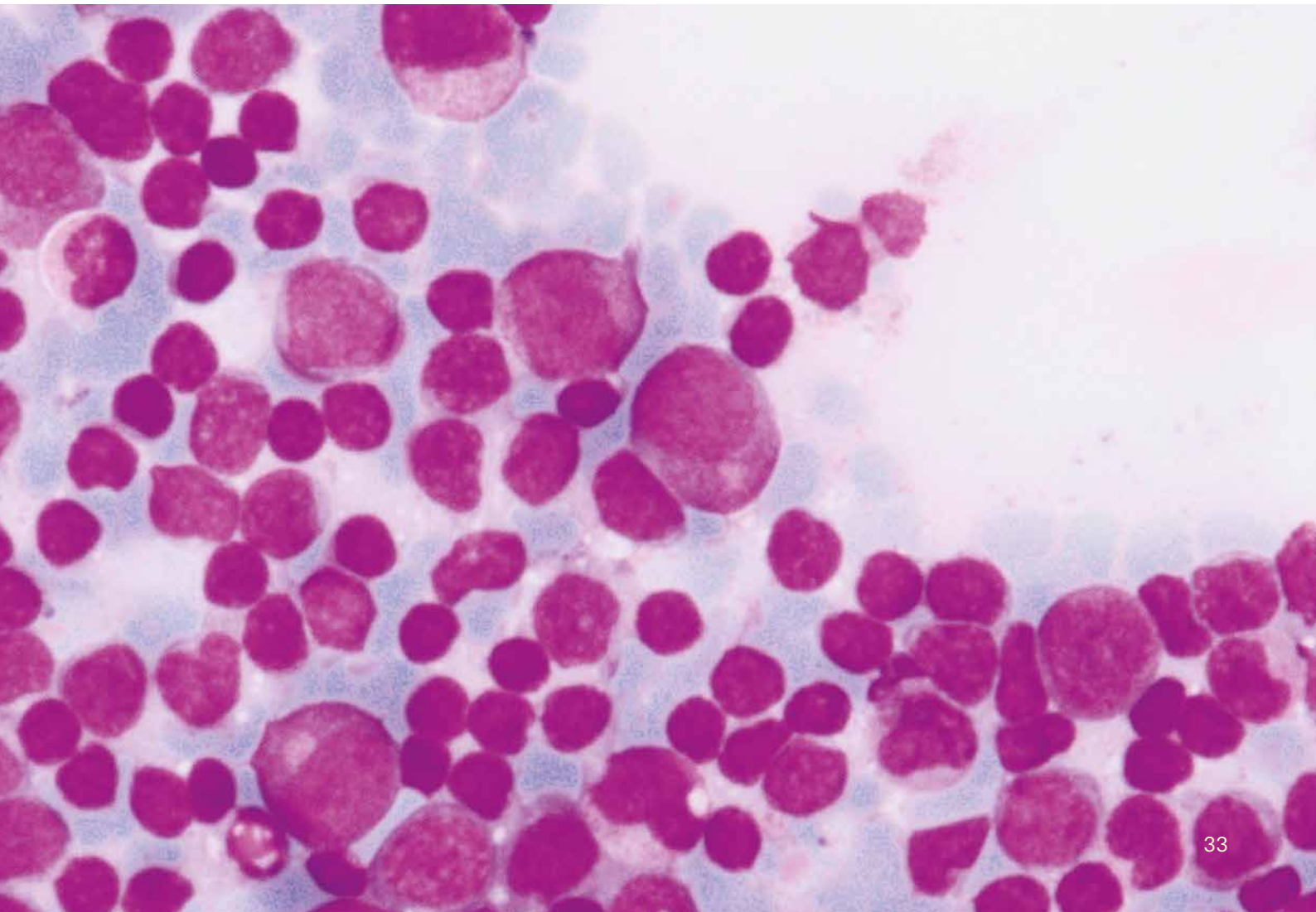
Les recherches sont menées grâce à une collaboration internationale qui comprend le Département d'oncologie UNIL CHUV, le Laboratoire d'oncologie translationnelle de

l'EPFL et le Cancer Center de l'Université de Lund en Suède. L'équipe du laboratoire du Professeur Hanahan continue à étudier de nouvelles voies de signalisation impliquées dans la croissance tumorale. Celle du laboratoire de la Professeure Cathrin Brisken teste in vivo les effets des médicaments bloquant la testostérone sur le développement du cancer du sein. Au Département d'oncologie UNIL CHUV, l'équipe du Professeur George Coukos étudie la réponse immunitaire spécifique aux antigènes tumoraux chez les patient-e-s traité-e-s par des immunothérapies à base de cellules T et de vaccins dans des indications de tumeurs solides.

Bénéficiaires principaux-ales:

Prof. George Coukos, Département d'oncologie UNIL CHUV, Prof. Douglas Hanahan et Prof. Cathrin Brisken, Laboratoire d'oncologie translationnelle de l'EPFL.

Frottis sanguin d'une leucémie à l'instar de ceux étudiés dans le cadre du partenariat entre le CHUV, l'EPFL et l'Université de Lund.



Chaire ROGER DE SPOELBERCH en neurosciences cliniques

La Fondation ROGER DE SPOELBERCH soutient les recherches du Prof. Antoine Lutti centrées sur le développement de technologies IRM de suivi des maladies cérébrales chez les patient-e-s. En tant que titulaire de la Chaire, son objectif est de parvenir à mieux comprendre ces maladies telles que la maladie de Parkinson, afin d'établir des diagnostics plus précis et précoces.

La détection précoce de cette maladie, qui se déclenche dans le cerveau environ 20 ans avant l'apparition de symptômes, est un facteur déterminant du succès des traitements. Toutefois, il n'existe actuellement pas d'outil permettant un diagnostic pré-symptomatique de la maladie. Prof. Lutti et son équipe visent à développement de nouveaux marqueurs IRM, révélateurs de la maladie de Parkinson dans le cerveau des patient-e-s.

Bénéficiaire principal:

Prof. Antoine Lutti, Département des neurosciences cliniques.

900

patient-e-s impliqué-e-s

7 à 10 millions

de personnes dans le monde sont atteints de la maladie de Parkinson



Prof. Antoine Lutti et ses doctorant-e-s.



Traitements d'acupuncture prodigués par le Centre de médecine intégrative et complémentaire au CHUV.

Les médecines complémentaires à l'hôpital, gage d'avenir

Le Centre de médecine intégrative et complémentaire (CEMIC) a une mission transversale d'intégration des médecines complémentaires au sein du CHUV sur le plan clinique, de l'enseignement et de la recherche. La médecine intégrative combine les traitements conventionnels et les médecines complémentaires telles que l'acupuncture, l'hypnose et le massage thérapeutique. Elle se concentre sur la prévention et le maintien de la santé. La démonstration scientifique de l'efficacité de cette approche va permettre de concilier médecine classique et médecine complémentaire, pour le bien-être des patient-e-s. Les bénéficiaires du CEMIC sont principalement les personnes atteintes d'un cancer ou souffrant de douleurs chroniques.

Grâce au soutien de la Fondation Joseph et Lina Spicher et de la Fondation du Denantou, un projet pilote en oncologie a pu être mené entre 2017 et 2019 avec, en 2020, un travail vers une pérennisation de l'offre et une extension des prestations avec notamment l'art thérapie en groupe.

Le soutien de la Fondation Lebherz - Cornelius Celsus (LCC) a permis d'ouvrir le premier poste d'assistant-e en acupuncture de Suisse en milieu hospitalier, offrant un complément pratique bienvenu à la formation plutôt théorique des médecins.

***Bénéficiaire principale:** Prof. Chantal Berna Renella, médecin adjointe, Centre de médecine intégrative et complémentaire, Centre d'antalgie - Service d'anesthésiologie.*

Votre legs, un geste philanthropique pour l'avenir

Au fil des ans, les pensées se tournent davantage vers ce que l'on va laisser derrière soi. Vous souhaitez faire une donation de votre vivant ou transmettre une part de votre succession à une institution, en faveur d'une cause qui vous tient à cœur? La Fondation CHUV est à votre disposition pour vous guider dans vos démarches. Vous serez ainsi assurés que votre legs bénéficiera à des projets innovants au service de la santé des générations futures.





Elles ont fait le choix d'un legs à la Fondation CHUV

Depuis la création de la Fondation CHUV en 2010, plusieurs personnes lui ont fait un legs. Parmi ceux reçus en 2020, Mme Karni a souhaité soutenir la recherche sur la sclérose en plaques, Mme Von Erlach a appuyé le Centre universitaire de traitement et réadaptation pour répondre aux besoins des personnes âgées, et Mme Tschabold a fait un don général qui sera distribué selon les besoins urgents de l'hôpital pour soutenir la recherche, les soins ou la formation.

Grâce à votre legs, vous profitez de plusieurs avantages

Vous ferez partie du Cercle Héritage 1236 qui regroupe les personnes ayant annoncé leur intention de faire un legs en faveur de la Fondation CHUV. En guise de reconnaissance de votre geste philanthropique, vous recevrez des informations sur les activités du CHUV, des invitations à des conférences en lien avec vos domaines d'intérêts ainsi qu'une invitation à une rencontre pour connaître les derniers développements de votre hôpital.

Nous vous invitons à annoncer votre intention de legs à la Fondation CHUV pour rejoindre le Cercle Héritage 1236.

Cercle Héritage 1236:

un nom qui a toute une histoire...



Façade et cour nord de l'Hôpital cantonal, vers 1900-1915. Collection de l'Institut des humanités en médecine.

Pourquoi 1236? C'est à cette date que remontent les origines du CHUV. Aymon de Savoie fonde alors la Maison-Dieu et l'Hospice de Villeneuve, pour soutenir pèlerins, pauvres et malades. L'acte de donation est signé au château de Chillon. « Pour le repos de son âme », il dote cette institution de biens et de privilèges, dont des vignes qui existent encore aujourd'hui. En 1806, le Grand Conseil vaudois décide de cesser les activités de cette institution mais en imposant d'affecter le produit de la liquidation à bâtir « un Hôpital cantonal à Lausanne ». Construit entre 1277 et 1279, c'est l'Hôpital Notre-Dame à Lausanne (actuel Gymnase de la Mercerie) qui tiendra ce rôle jusqu'en 1874. En 1883,

l'Hôpital cantonal du Bugnon est inauguré. En 1962, l'adoption du plan cantonal hospitalier aboutit à la pose de la première pierre de la Cité hospitalière, inaugurée en 1982, et qui constitue de nos jours le bâtiment principal du CHUV.

Un clin d'œil historique à la grande tradition philanthropique de notre canton!

Réf: Prof. Bernard Andenmatten, La Maison de Savoie et la noblesse vaudoise (XVIII^e-XIV^e s.), page 63, Archives Cantonales Vaudoises CII5 - avec l'aimable collaboration de Mme Marta Dos Santos, Directrice du Château de Chillon.

«Il n’y a pas de petit legs comme il n’y a pas de petit don»

Entretien avec M^e Sandra Laydu Molinari, notaire et membre du Conseil de fondation, qui dispense ses conseils pour faire un legs à la Fondation CHUV.

Pourquoi prévoir dans son testament un legs en faveur de la Fondation CHUV?

Un legs soutient la Fondation dans sa mission et, de cette manière, permet aussi à la personne qui le fait d’exprimer ses valeurs à ses proches et à la société. De nombreux-ses Suisse-s envisagent de faire un legs à une fondation afin de soutenir les générations futures. Pour beaucoup, cela constituera d’ailleurs le don le plus généreux de leur existence. On s’imagine souvent qu’il faut être riche ou célèbre pour être philanthrope. À tort.

Avec un legs par testament, tout le monde peut devenir un-e bienfaiteur-trice engagé-e.

Quelles démarches entreprendre avant de rédiger son testament?

Même si vous souhaitez que votre legs reste anonyme, nous vous encourageons à nous contacter pour préciser, par exemple, à quel type de mission les fonds légués devraient être affectés. Si un domaine vous tient particulièrement à cœur, nous vous aidons à l’identifier. Vous pouvez aussi convenir que votre legs servira les besoins qui seront les plus impératifs dans le domaine de la santé,



selon les circonstances qui existeront au moment de votre décès. Ensuite, pour la rédaction du testament, nous recommandons de consulter un-e notaire ou un-e autre professionnel-le spécialisé-e.

Y a-t-il un montant minimum pour un legs?

Non, il n’y a pas de petit legs, comme il n’y a pas de petit don. Chaque geste compte. Vous pouvez vous-même définir un montant ou décider de verser l’intégralité de la quotité disponible de votre succession, après déduction

des parts revenant aux héritier-ère-s réservataires s’il y en a. Même si les dons financiers sont privilégiés, il est possible de léguer d’autres types de biens avec l’accord de la Fondation CHUV.

Quelles sont les garanties dont je bénéficie?

Cela fait partie de la mission de la Fondation CHUV de s’assurer que votre legs sera utilisé comme vous le souhaitez. La Fondation CHUV étant une fondation privée d’utilité publique sans but lucratif, les legs qu’elle reçoit ne donnent pas lieu à la perception d’un impôt successoral.

Message du trésorier

Depuis quatre ans, la Fondation CHUV connaît une forte progression des dons qui lui sont versés. En 2020, la pandémie n'a pas stoppé cette croissance, bien au contraire, puisque le montant global des dons reçus a augmenté de 36% par rapport à 2019 et que le nombre de donateur-trice-s est passé de 89 à 625!

Ces chiffres s'expliquent en grande partie par la générosité de la communauté qui s'est mobilisée face à la situation sanitaire. Nous sommes très reconnaissants envers toutes les personnes, sociétés et familles qui ont répondu à notre appel. Cela nous a permis de soutenir rapidement la recherche liée au COVID-19, de répondre aux besoins du personnel grâce au Fonds d'entraide COVID-19 et de remercier toutes celles et ceux travaillant au CHUV en leur offrant des bons-repas bien appréciés.

Une fois encore, c'est le domaine de la recherche qui a été le plus soutenu; viennent ensuite les projets en soins, puis ceux concernant la formation.

7%

de frais de fonctionnement
en 2020

625

donateurs en 2020

4'207'844 CHF

de dons distribués
en 2020



Conformément à la Convention de collaboration entre le CHUV et la Fondation CHUV mise en place en 2019 et qui s'étend jusqu'en 2023, le CHUV a soutenu la fondation à hauteur de 285'608 CHF. Cette contribution a permis de couvrir en partie nos frais de fonctionnement, s'élevant à 310'022 CHF en 2020. Ces derniers représentent désormais 7% du budget de la fondation, ce qui représente une diminution par rapport aux années précédentes. La Fondation CHUV est reconnaissante de cette importante participation qui permet de professionnaliser le travail philanthropique, d'accompagner les donatrices et dona-

teurs, de mener des activités proactives de recherche de fonds et de communication, et d'assurer un niveau de professionnalisme à la hauteur des exigences et en lien avec les chartes éthiques.

Pour chaque franc investi, la Fondation CHUV a reversé plus de 14 CHF au CHUV, en augmentation par rapport à 2019. Ces résultats nous classent parmi les fondations hospitalières les plus performantes selon les sondages Zewo et Swissfundraising.

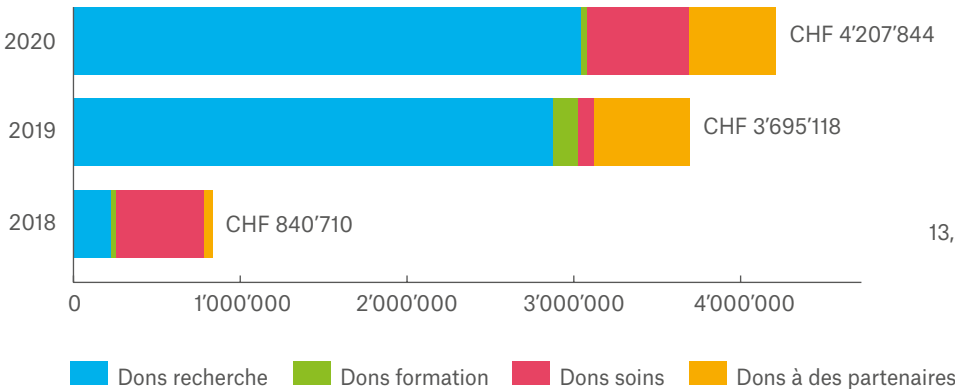
Le bilan est globalement positif. À noter que sur le résultat final de 2'019'294 CHF, la somme de 1'771'278 CHF représente des dons restreints (projets spécifiques) reçus en fin d'année et distribués en janvier 2021.

A handwritten signature in purple ink, which appears to read "Ulrich Hochstrasser".

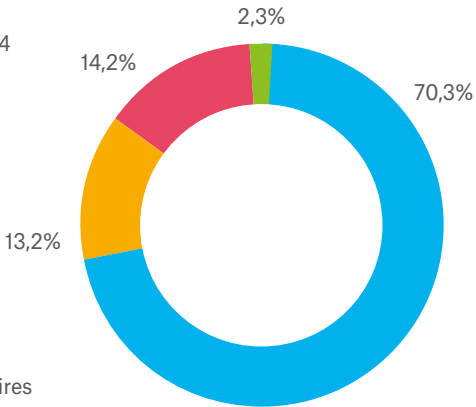
M. Ulrich Hochstrasser
Trésorier
de la Fondation CHUV

La Fondation CHUV en chiffres

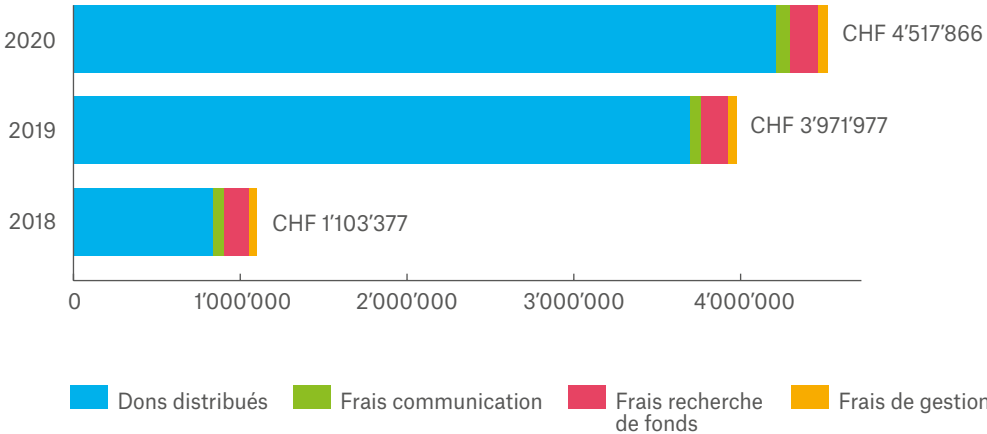
Répartition des dons distribués par année



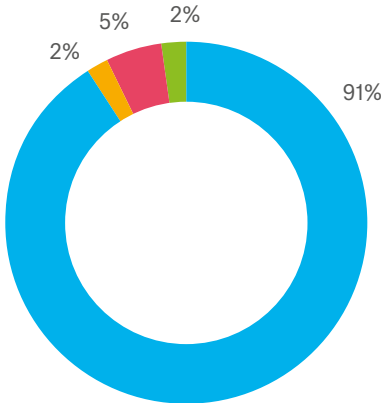
Répartition 2018-2020



Dons distribués et frais de fonctionnement par année



Répartition 2018-2020



Comptes et bilan 2020

BILAN

31.12.2020
CHF

31.12.2019
CHF

ACTIF

Actifs circulants

BCV CHF	2'011'463	472'050
BCV EUR	103	173
CCP	7'728	364
Total actif	2'019'294	472'587

PASSIF

Fonds étrangers

Comptes de régularisation (dons à reverser au CHUV)	1'771'278	397'478
Total fonds étrangers	1'771'278	397'478

Fonds propres

Capital de la fondation	50'000	50'000
Réserves provenant de bénéfices	25'109	518'077
Résultat de l'exercice	172'907	-492'968
Total fonds propres	248'016	75'109
Total passif	2'019'294	472'587

COMPTE DE RÉSULTAT

2020
CHF

2019
CHF

Revenus

Dons restreints reçus de tiers	4'358'288	3'215'032
Dons non restreints reçus de tiers	21'650	976
Contributions du CHUV	285'608	261'292
Revenus financiers	-	1'709
Autres revenus d'exploitation	25'227	-
Total revenus	4'690'773	3'479'009

Charges d'exploitation

Soutien pour la recherche au CHUV	2'857'797	2'876'822
Soutien pour la formation au CHUV	33'500	144'000
Soutien pour les soins au CHUV	607'419	99'296
Soutien de divers projets de partenaires tiers	525'000	575'000
Dons encaissés à redistribuer	184'128	-
Total charges d'exploitation	4'207'844	3'695'118

Autres charges d'exploitation

Frais de communication	85'972	64'900
Frais pour la recherche de fonds	162'703	162'418
Frais administratifs	57'883	49'541
Frais de succession	3'464	-
Total autres charges d'exploitation	310'022	276'859
Total charges	4'517'866	3'971'977
Résultat (Perte)/Bénéfice	172'907	-492'968

La grandeur de votre générosité est notre fierté!

Nous exprimons nos sincères remerciements et notre profonde reconnaissance à nos donateur-trice-s, qui ont été plus nombreux-ses que jamais en cette année 2020 si particulière.

Citoyens et citoyennes de la communauté, entreprises, fondations, institutions...Vous avez fait preuve d'une créativité exceptionnelle et d'une immense générosité! Vos contributions versées à la Fondation CHUV ont permis de soutenir une multitude de projets dans des spécialités médicales très diversifiées, sans parler des études liées au COVID-19.

Vos gestes de soutien envers le personnel de notre hôpital, gravés à jamais dans notre mémoire, ont permis d'améliorer concrètement le quotidien de nos équipes, afin qu'elles puissent tenir le choc de la première, puis de la deuxième vague de la pandémie de COVID-19.

Au nom du personnel médico-soignant, des patient-e-s, de leurs proches et de toute la communauté, qui bénéficient directement de votre élan philanthropique, nous exprimons notre profonde gratitude à chacun-e d'entre vous.

Nous en profitons également pour remercier tout le personnel du CHUV, ainsi que nos partenaires, pour leur motivation restée sans faille malgré les obstacles qu'ils-elles ont dû affronter durant l'année passée en revue.

Nous nous réjouissons de vous tenir informé-e-s de la concrétisation de tous les projets que vous avez soutenus, qui visent à relever les défis de la médecine de demain et répondre aux besoins de la population.



Garderie temporaire au CHUV pour les enfants du personnel mise sur pied par la Direction des ressources humaines durant la pandémie.

Contribuez, vous aussi, au financement
de nos projets de recherche, de soins
et de formation.

Fondation CHUV

Champ de l'Air
Rue du Bugnon 21
5^e étage, bureau 135
1011 Lausanne

www.fondationchuv.ch

fondation@chuv.ch
T + 41 21 314 69 65

Personne de contact:

Michèle Joannis, directrice

Coordonnées bancaires

Banque cantonale vaudoise
Fondation CHUV
IBAN: CH14 0076 7000 T525 3600 1
SWIFT/BIC: BCVLCH2LXXX

CCP: 15-172273-9

Don avec TWINT

Scannez le QR Code
avec l'app TWINT

