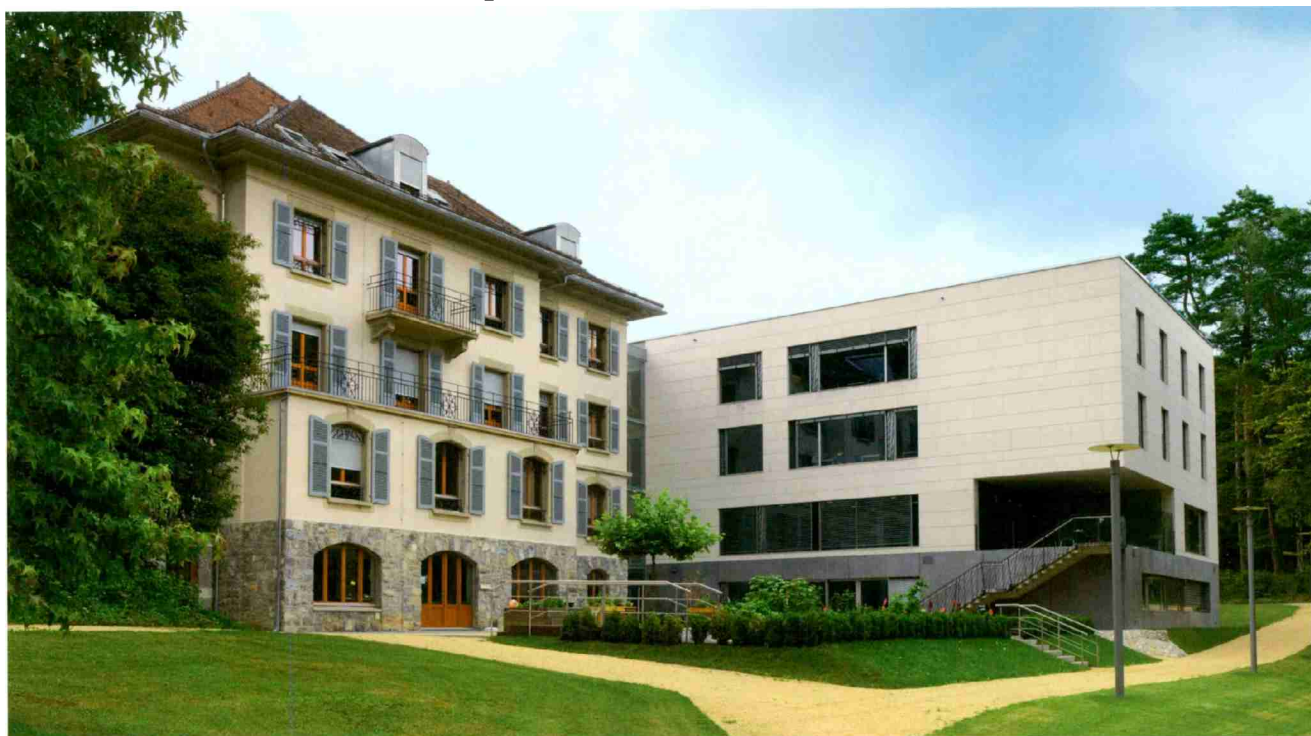
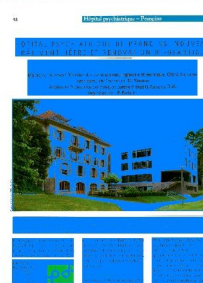


HÔPITAL PSYCHIATRIQUE DE PRANGINS: NOUVEAU BÂTIMENT HÊTRE ET RÉNOVATION D'EGLANTINE Prangins/VD

Maître de l'ouvrage: Direction des constructions, ingénierie et technique, CHUV, Lausanne
Architecte, chef de projet: M. Stanton
Architecte Et direction des travaux: bureau Prénat & Associés, Rolle
Ingénieur civil: F. Borboën



Avec l'entrée en vigueur de la LAMAL, fin du siècle passé, il a fallu repenser la mission de l'hôpital psycho-gériatrique de Gimel (VD). L'analyse a conduit, en 1998, à une répartition des lits à Gimel, entre l'hébergement (quarante lits) et l'hospitalisation (vingt lits).



Edifice Magazine
1400 Yverdon
024/ 426 67 62
www.edificemagazine.ch

Genre de média: Médias imprimés
Type de média: Presse spécialisée
Tirage: 2'000
Parution: 6x/année

N° de thème: 531.027
N° d'abonnement: 1084202
Page: 48
Surface: 145'022 mm²

Il est apparu qu'il serait judicieux de construire, à Prangins, de quoi accueillir les vingt lits de psycho-gériatrie. Dès 1999, les raisons de déplacer l'unité satellite de Gimel à Pran-

DUCHEIN SA
Ingénieurs sanitaires
Rte de la Glâne 107
1752 Villars-sur-Glâne
Tél. 026 402 48 52
Fax 026 402 71 34
E-mail: info@duchein.ch



gins n'ont fait que s'ajouter au fil des réflexions et ceci d'autant plus qu'il était indispensable de rénover deux unités hospitalières de psychiatrie pour adultes, dont l'état n'était plus en adéquation avec le standard d'accueil.

5 ans de travaux

Les travaux ont débuté en octobre 2008 et ont été exécutés, par étapes, jusqu'en fin 2013. Ils ont consisté à construire un nouveau bâtiment, dénommé Hêtre, et à transformer et rénover le bâtiment existant, appelé Eglantine, sur le site de Prangins.

Le plus enthousiasmant, tout au long de la conception de ce projet, a été l'occasion rare de construire spécifiquement un lieu de soins et d'accueil pour les personnes âgées souffrant de troubles psychiques. Grâce aux locaux mis à disposition, les patients bénéficient de chambres modernes, confortables et conçues en veillant à leurs besoins. L'organisation de l'espace et l'installation d'un dispositif électronique ad hoc permettant une circulation spécifique des patients, tout en réduisant les risques de chutes et d'errances.

Le nouveau bâtiment Hêtre s'inscrit par son implantation dans l'ensemble existant,

nécessitant un plan partiel d'affectation, englobant les parcelles abritant les bâtiments de Haute-Rive, Eglantine, les Cèdres et Ruche, afin que le terrain prévu pour l'extension, auparavant aire de verdure, soit légalisé en zone d'utilité publique.

QUELQUES CHIFFRES

Coût en CHF et surface de plancher des	
3 bâtiments:	
Eglantine:	7,8 millions / 2251 m ²
Hêtre:	9,1 millions / 2016 m ²
Ruche:	4,071 millions / 1128 m ²
Coût total des travaux:	
	22,1 millions de CHF
Surface utile totale: 3345 m ²	
Coût CFC 1 à 9 par m² de	
surface de plancher:	4090 CHF
Volume transformé SIA 416:	12 132 m ³
Volume neuf:	7241 m ³

ACRO-LINE Sàrl
Fourniture et pose de crochets spéciaux pour échelles de toitures
Rte Z.I. La Vulpillière 43
1070 Puidoux
Tél. 021 921 80 79
Mobile: 079 542 45 64
E-mail: info@acro-line.com
Web: www.acro-line.com



DUBRIT SA
Paratonnerre, installation courant fort, installation détection incendie, éclairage de secours, recherche de personne, informatique
Place de la Gare 15, CP 85
1510 Moudon
Tél. 021 905 80 80
Fax 021 905 80 81



ROLAND FORNEY SA
Réfection complète de la couverture en tuile
Av. des Oiseaux 13, CP 109
1000 Lausanne 18
Tél. 021 647 21 06
Fax 021 647 40 08
E-mail: info@forneyferblanterie.ch
Web: www.forneyferblanterie.ch

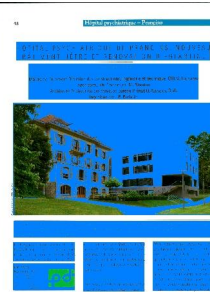


Date: 23.04.2015

Edifice
MAGAZINE

Edifice Magazine
1400 Yverdon
024/ 426 67 62
www.edificemagazine.ch

Genre de média: Médias imprimés
Type de média: Presse spécialisée
Tirage: 2'000
Parution: 6x/année



N° de thème: 531.027
N° d'abonnement: 1084202
Page: 48
Surface: 145'022 mm²



Photo: Lionel-Hennrod_CHUV_Pragins



Photo: Lionel-Hennrod_CHUV_Pragins

ARGUS
MEDIENBEOBACHTUNG

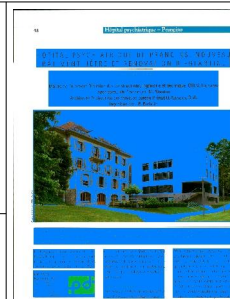
Observation des médias
Analyse des médias
Gestion de l'information
Services linguistiques

ARGUS der Presse AG
Rüdigerstrasse 15, case postale, 8027 Zurich
Tél. 044 388 82 00, Fax 044 388 82 01
www.argus.ch

Réf. Argus: 57657203
Coupure Page: 3/7

Date: 23.04.2015

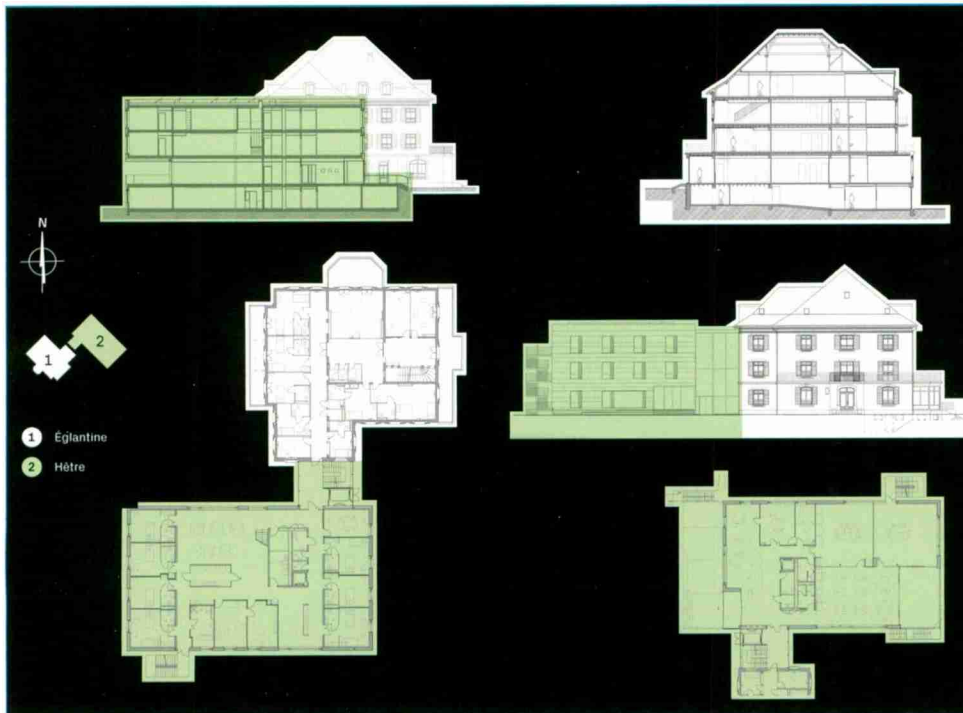
Edifice
MAGAZINE



Edifice Magazine
1400 Yverdon
024/ 426 67 62
www.edificemagazine.ch

Genre de média: Médias imprimés
Type de média: Presse spécialisée
Tirage: 2'000
Parution: 6x/année

N° de thème: 531.027
N° d'abonnement: 1084202
Page: 48
Surface: 145'022 mm²

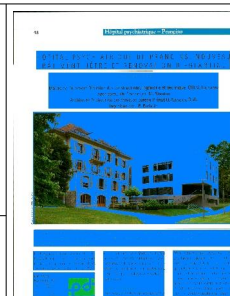


ARGUS
MEDIENBEOBACHTUNG

Observation des médias
Analyse des médias
Gestion de l'information
Services linguistiques

ARGUS der Presse AG
Rüdigerstrasse 15, case postale, 8027 Zurich
Tél. 044 388 82 00, Fax 044 388 82 01
www.argus.ch

Réf. Argus: 57657203
Couverture Page: 4/7



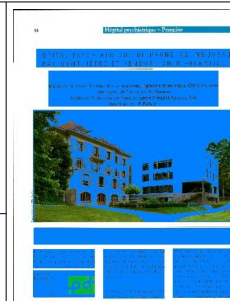
Hêtre: un bâtiment sur quatre niveaux

Avec son volume compact, évidé aux deux extrémités pour recevoir l'entrée principale au nord et une terrasse couverte au sud, le bâtiment Hêtre apporte, en respectant les proportions du bâtiment Eglantine, un équilibre volumétrique de l'ensemble. Il revêt, en façade, un plaquage en pierres de Lens, dont la teinte claire, par esprit d'unité, est identique à celle du bâtiment voisin, enduit de chaux à l'ancienne. La nouvelle cage d'escalier, entièrement vitrée, lie l'ancien bâtiment au nouveau.

Ils apparaissent ainsi comme deux entités équivalentes. L'escalier doublé d'un ascenseur monte-lits relie les deux bâtiments jusqu'au deuxième étage. Ainsi le monte-lits peut-il également desservir les divisions de psychiatrie de l'adulte du bâtiment Eglantine. Le bâtiment Hêtre se développe sur quatre niveaux, autour d'un noyau (ascenseur et locaux sanitaires) en béton teinté orange, facilitant l'orientation des patients. Les deux niveaux inférieurs accueillent les fonctions communes. Au rez-de-chaussée se situent réception, accueil, admissions, bureau de garde, café-té-

TRANSFORMATIONS ET RÉNOVATION DU BÂTIMENT ÉGLANTINE

Le bâtiment Eglantine, qui accueille la division psycho-gériatrique de vingt lits, rapatriée de Gimel, a subi des transformations qui ont permis l'adaptation de la typologie des chambres (un et deux lits) et la création de sanitaires. En outre, on a procédé à la réorganisation des locaux infirmiers en relation directe avec les chambres, avec entre autres l'organisation d'une zone de soins intensifs par division. Les façades, classées, ont été restaurées de manière à conserver leur aspect d'origine.



Edifice Magazine
1400 Yverdon
024/ 426 67 62
www.edificemagazine.ch

Genre de média: Médias imprimés
Type de média: Presse spécialisée
Tirage: 2'000
Parution: 6x/année

N° de thème: 531.027
N° d'abonnement: 1084202
Page: 48
Surface: 145'022 mm²

ria, salle polyvalente. Au rez inférieur, on trouve les bureaux des médecins et du personnel soignant, le secrétariat médical et la sociothérapie. Certains locaux ont des accès privilégiés au jardin. Quant aux deux niveaux supérieurs, ils accueillent la nouvelle division (psychiatrie de la personne âgée) liée par la nouvelle cage d'escalier aux deux autres divisions existantes. Les chambres se répartissent sur deux niveaux à chaque extrémité du bâtiment. Séjours et salles à manger s'ouvrent sur le parc. A l'intérieur du bâtiment Hêtre, le projet a mis en place des éléments architecturaux favorables au bien-être des patients. L'organisation des lieux de vie, chaleureux et ouverts, permet de combiner un bon contact entre patients et soignants et d'accroître la surveillance. L'aménagement des chambres enfin, intimes et individuelles, améliore la sensation de confort du patient.

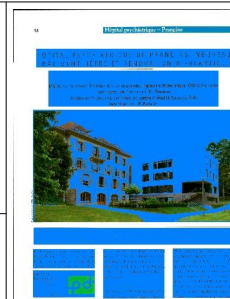
gdo



Photo: Thomas Jantscher

Date: 23.04.2015

Edifice
MAGAZINE



Edifice Magazine
1400 Yverdon
024/ 426 67 62
www.edificemagazine.ch

Genre de média: Médias imprimés
Type de média: Presse spécialisée
Tirage: 2'000
Parution: 6x/année

N° de thème: 531.027
N° d'abonnement: 1084202
Page: 48
Surface: 145'022 mm²



UN ÉTABLISSEMENT HUPPÉ

L'établissement des Rives de Prangins (devenu le secteur psychiatrique ouest du canton) a été ouvert en 1930, par le Dr Oscar Forel, qui en restera le directeur jusqu'en 1946. Le Professeur Charles Durand lui succédera à la tête de l'établissement jusqu'à son passage en mains publiques en 1968. Celui-ci était connu pour son architecture raffinée, pour le luxe de ses aménagements intérieurs et pour la surface de 42 ha de ses jardins. Il attirait une riche clientèle internationale qui occupait les 80 lits à disposition.