



06.2019

Dessins: Haydié

Création: sam - chuv, 51168

# Soins intensifs

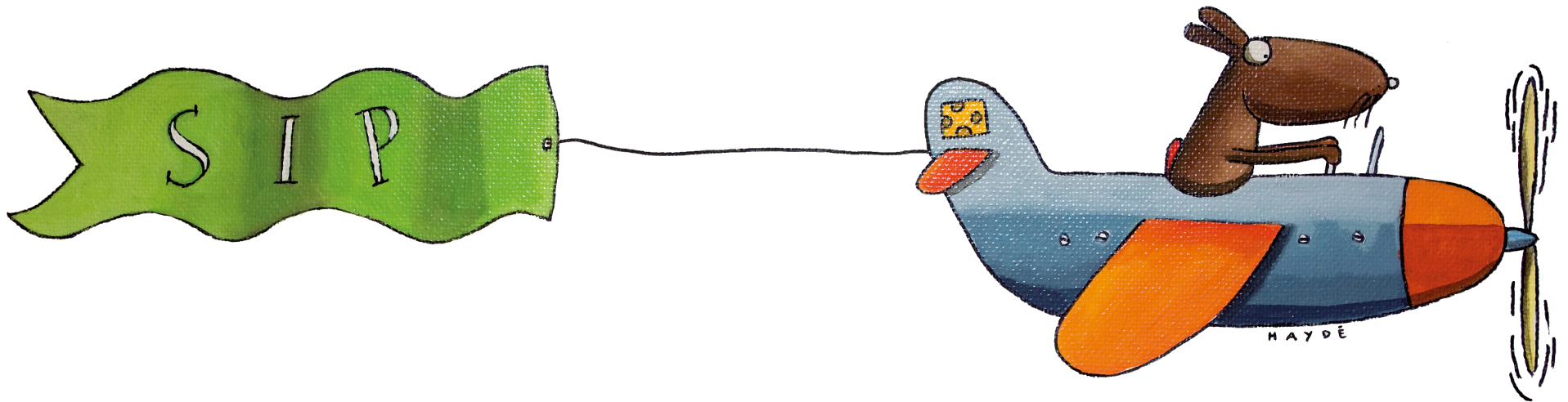
## Localisation

5<sup>ème</sup> étage, CHUV

## Téléphones

Desk d'accueil	021 314 37 43
Chambre 805	021 314 16 97
Chambre 806	021 314 37 51
Chambre 808	021 314 37 52
Chambre 815	021 314 37 47
Chambre 816	021 314 37 58

Ce feuillet contient des renseignements pratiques sur les conditions de séjour dans notre unité. L'équipe reste à votre disposition pour tout complément d'information et mettra tout en œuvre pour aider votre enfant et vous-même à bien vivre cette hospitalisation.



Vous pouvez obtenir des informations sur l'état de votre enfant, par téléphone de jour comme de nuit, à l'exception de changement d'équipe (de 07h00 à 08h30 et de 19h00 à 20h30). Les informations sont données uniquement au père et à la mère, le personnel soignant se permettra de vérifier votre identité lors de tout appel.

Médecin cheffe  
Médecin associés

Dre Marie-Hélène Perez  
Dr David Longchamp  
Dr Juan Llor

Infirmière cheffe  
Infirmières cheffes d'unité

Marie-Christine Maître  
Martine Dupasquier  
Valérie Levy-Mehmetaj

Service social

079 556 14 20

## Présentation de l'unité

L'unité est située au 5<sup>ème</sup> étage et comprend 12 lits. L'unité prend en charge des patients de la naissance à 18 ans, présentant des pathologies relevant de la médecine et la chirurgie et nécessitant une surveillance intensive et/ou la suppléance d'une fonction vitale, respiratoire ou cardiaque par exemple. Afin de garantir cette prise en charge, médecins et infirmières sont présents continuellement auprès des patients. L'équipe soignante est composée d'infirmières et d'aides-soignantes. Les changements d'équipes ont lieu de 7h à 8h30 et de 19h à 20h30. Ces deux périodes sont consacrées à la transmission d'informations concernant votre enfant. Nous vous recommandons de sortir de l'unité, afin que ces échanges puissent s'effectuer dans un contexte favorisant la concentration et la discrétion nécessaires. L'équipe médicale comprend des médecins cadres pédiatres intensivistes, des chefs de clinique, des consultants médecins et chirurgiens spécialistes et des médecins assistants.

## Pour votre confort

Deux salles d'attente sont à votre disposition et à celle des autres visiteurs. Dans l'urgence, elles peuvent exceptionnellement servir de chambre de repos pour les parents dont l'enfant est hospitalisé au cours de la nuit. L'infrastructure architecturale de l'unité ne permet pas que les parents puissent dormir auprès de leur enfant. Les assistants sociaux se chargeront de votre hébergement dès que possible et si nécessaire.



## Vie quotidienne

Le déroulement d'une journée vous sera expliqué lors de votre première visite. Pour les besoins de l'unité, nous pouvons être contraints de changer votre enfant de place. Malgré ce désagrément, soyez assurés que nous restons attentifs à son confort.

## Principes à respecter

Votre entrée dans l'unité doit être annoncée. Voici comment procéder:

- sonner et passer la porte d'entrée de l'unité
- attendre que le personnel vienne vous répondre
- passer par le vestiaire
- laver et désinfecter vos mains
- vous rendre auprès de votre enfant ou à la salle d'attente, selon l'indication du personnel soignant.

En quittant l'unité, passer par le vestiaire, se laver et se désinfecter les mains.

De plus, nous vous demandons d'éviter de toucher les autres lits, les autres patients, ainsi que de respecter le calme de l'unité.

## Visite des proches

Les visites doivent être organisées avec l'infirmière qui soigne votre enfant. Celles des frères et sœurs, de la famille ainsi que des amis sont autorisées, mais la présence d'un des deux parents est obligatoire. Les visites sont limitées à deux personnes par patient. Au-delà de 20h30, la visite des parents seuls doit être privilégiée.

## Se restaurer

Une carte peut être délivrée par l'assistante sociale (ou l'unité en cas d'absence) pour bénéficier du menu du jour à la cafétéria du personnel. Il est recommandé aux parents d'aller se restaurer à partir de 13h pour éviter l'affluence.

Un espace est également réservé pour les familles au 11<sup>ème</sup> étage à proximité de l'espace éducatif.

## Téléphone

Les téléphones portables doivent être sous vibreur lorsque vous visitez votre enfant.

Nous vous recommandons cependant de les utiliser dans les couloirs extérieurs de l'unité.