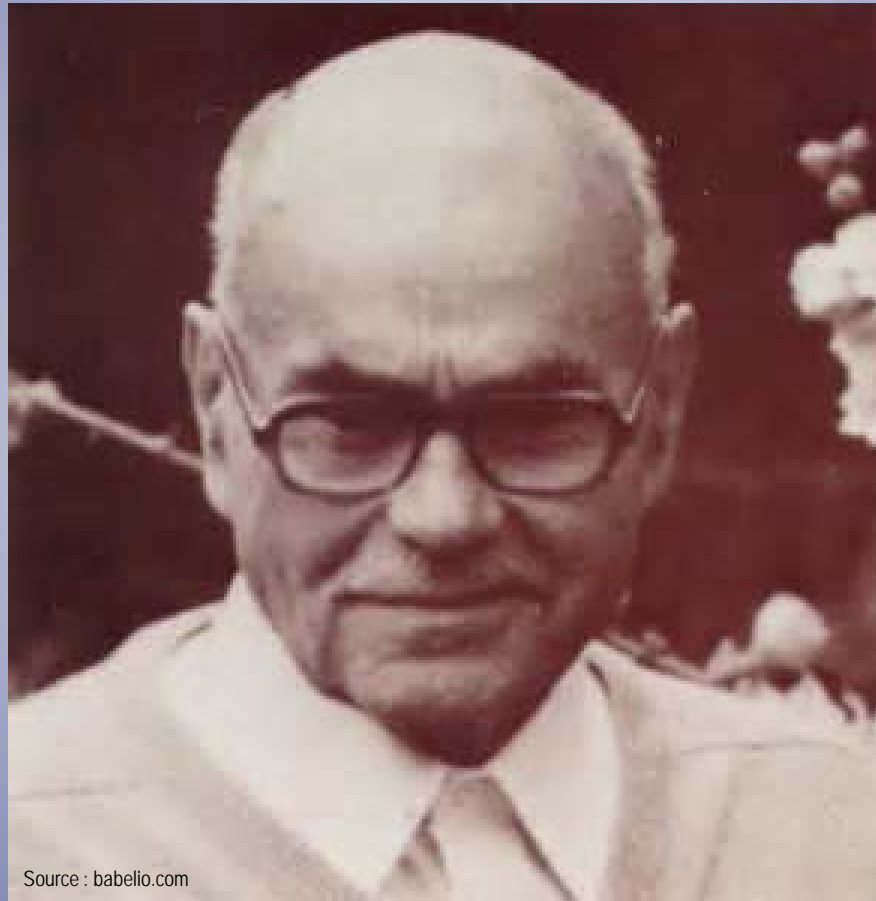


# INTRODUCTION A L'ŒUVRE DE BION



**Wilfred Ruprecht Bion (1897-1979)**

# INTRODUCTION A L'ŒUVRE DE BION

- **Plan**

- Un peu d'histoire
- La naissance de la pensée
- La fonction alpha et le modèle métabolique du rêve
- La question de l'identification projective
- La dynamique de l'interaction contenant-contenu (♂♀)
- L'oscillation dynamique entre la Position Schizo-paranoïde et la Position Dépressive (PS↔D)
- La capacité négative
- Le fait choisi
- La grille
- Bibliographie

# INTRODUCTION A L'ŒUVRE DE BION

## Histoire

- Wilfred Ruprecht Bion est né à Mattra, aujourd'hui Mathura aux Indes le 8 septembre 1897 et est décédé à Oxford en Angleterre le 8 novembre 1979.
- D'origine anglo-indienne par sa mère, par son père il est issu d'une famille de missionnaires protestants, (calvinistes suisses) huguenots.
- Il passa ses huit premières années de sa vie aux Indes, où son père était ingénieur dans les constructions civiles. Sa mère est décrite comme froide et distante. Il vit une relation proche avec sa nounou.
- En 1905, à huit ans il est envoyé en Angleterre pour y faire ses études. En 1915 il les arrête pour s'enrôler dans l'armée.
- En 1916-18, il rejoint le Royal Tank Regiment
- Ses expériences de guerre nourrissent ses expériences de la terreur « continuer à penser au milieu des bombes », l'effroi de la dépendance, de l'amour, de la haine, de la compréhension, du savoir.

# INTRODUCTION A L'ŒUVRE DE BION

## Histoire

- Etudes d'histoire au Queen's College à Oxford (1919-1921). Il découvre les écrits de Freud.
  - Entre 1924 et 1930 il fait ses études de médecine à l'University College Hospital de Londres
  - En 1938, il commence une analyse avec Rickmann qu'il interrompt à cause de la guerre.
  - En tant que psychiatre des armées, il s'occupe des traumatisés de guerre et initie le travail sur les groupes.
  - En 1945, analyse avec Mélanie Klein, puis il devient en 1950 membre associé de la British Psycho-Analytical Society.
  - En 1968, il part pour la Californie. Il y travaille et enseigne également en Amérique latine (Argentine, Brésil). Il rentre en Angleterre en 1979, quelques mois avant sa mort (leucémie aigüe).
- Schmid-Kitsikis E.(1999).

# INTRODUCTION A L'ŒUVRE DE BION

**La transformation** caractérise les processus par lesquels l'esprit humain observe attentivement les données d'expériences, (émotionnelles et sensorielles) internes ou externes en cours, puis les traite pour les assimiler, digérer.

Bion W.R. (1965). Transformations.  
Grotstein (2007, 2015)

# INTRODUCTION A L'ŒUVRE DE BION

## Transformation



Source : fr.aliexpress.com

- Un peintre voit un paysage qui le touche émotionnellement, il décide de le peindre.
- A un bout il y a un champ de coquelicots et à l'autre bout il y a une toile qui représente ce champ de coquelicots.
- On peut reconnaître sur cette toile le champ de coquelicots grâce aux invariants, qui sont ces éléments qui rendent inchangés les éléments de la transformation.
- Les invariants ce sont les émotions, nourriture pour les pensées, la vérité qui porte sur les relations émotionnelles.
- Le peintre représente l'analyste, et / ou le patient qui raconte une émotion.
- Le style impressionniste est le style de lecture de représentation du paysage (freudien, kleinien, bionien, etc)

• Bion 1970

# INTRODUCTION A L'ŒUVRE DE BION

- **PETIT DICTIONNAIRE DES CONCEPTS DE BION**

- **O** : Il le définit comme la vérité absolue, la vérité ultime à découvrir. L'inconscient non refoulé.
- **éléments béta.** Les éléments béta constituent les impressions des sens, définies comme proto-émotionnelles à l'état brut. Représentants somatiques de O.
- **capacité de rêverie maternelle ou fonction alpha.** La capacité de rêverie maternelle est cet état psychique de la mère prêt à recueillir la moisson des éléments émotionnels provenant du bébé. C'est la fonction alpha, sorte d'alphabetisation de toute les stimulations sensorielles et proto-émotionnelles qui arrivent jusqu'à nous. Nous les accueillons en restant ouvert en empathie, réceptivité et attention.
- **élément alpha** les éléments alpha sont la transformation par la fonction alpha, d'éléments béta. Ce sont les briques pour penser, ressentir, être soi-même.

- Grinberg Léon. (2004).

# INTRODUCTION A L'ŒUVRE DE BION

- **PETIT DICTIONNAIRE DES CONCEPTS DE BION**

- **Pensée onirique de la veille.** C'est la fonction alpha, qui fonctionne aussi en dehors du rêve nocturne. 24 h / 24 h.
- **l'identification projective.** Il faut entendre l'identification projective, (**Bion** 1962) comme l'une des activités de base de l'appareil psychique de l'homme pour communiquer.
- **capacité négative.** Définie par **Bion** (1970), comme la capacité psychique de rester dans un état mental ouvert au doute et à l'incertitude, sans se précipiter pour trouver des réalisations ou des « réponses », prématurées. Supporter la Position Schizoparanoïde sans se sentir persécuté.
  - Grinberg Léon. (2004).



# INTRODUCTION A L'ŒUVRE DE BION

- **PETIT DICTIONNAIRE DES CONCEPTS DE BION**
- **Préconception** : attente d'une idée innée (l'attente du sein)
- **Préconception** + **réalisation** = Conception, avec une satisfaction émotionnelle, physique, cognitive.
- **Préconception** + **absence** = concept, = **pensée** s'il y a eu suffisamment d'expériences antérieurement positives
- Bion W.R. (1963).

# INTRODUCTION A L'ŒUVRE DE BION

- Une analyse freudienne tend à remémorer des souvenirs refoulés, avec la prise de conscience des pulsions de vie et de mort.
- Une analyse kleinienne tend à comprendre les fantasmes inconscients destructeurs, la culpabilité, et la réparation.
- Avec Bion, l'analyse tend à développer les outils (la capacité de rêverie) qui transforme le plus d'émotionalité à l'état brut, (la trace de O sur les émotions) en éléments alpha, qui sont l'alphabet élémentaire de la pensée.
- Le but pourrait d'être le plus en contact avec notre vérité.
  - Grotstein James S. (2007)

# INTRODUCTION A L'ŒUVRE DE BION

- Nous pouvons observer :
  - une tension
  - une tonicité élevée
  - des mouvements saccadés et désordonnés des membres
  - des mouvements de succion de la bouche
  - mise du poing dans la bouche, ou le doudou
  - des gémissements
  - des pleurs, des hurlements
  - **désorganisation** (une terreur sans nom (**Bion 1962**), des agonies primitives (**Winnicott 1965**))

# INTRODUCTION A L'ŒUVRE DE BION

- **Bion** (1962) dans son § 11, citant Freud, écrit que la pensée est dotée de qualités permettant à l'appareil psychique de tolérer l'accroissement de tension pendant l'ajournement du processus de décharge.
- Il poursuit disant comment **Freud** montre bien le rôle de l'intolérance à la frustration, dans la production d'une tension, et, pour soulager celle-ci, le rôle de la pensée qui vient combler l'intervalle entre le besoin de décharger la psyché d'un accroissement d'excitations et l'activité de décharge comme telle. (ex. du bébé en pédiatrie)
- La pensée possède la capacité de rendre à nouveau présent ce qui a été une fois perçu, par reproduction dans les représentations, sans que l'objet ait besoin d'être encore présent (**Freud 1925**)
  - Bion W.R. (1962).

# INTRODUCTION A L'ŒUVRE DE BION

- Être dans un état de frustrations, de non réponse de l'objet fait grandir, croître le sentiment de **non-être (nothing)**.
  - On peut observer l'hostilité, l'envie, l'avidité
  - Bien plus, **l'être** peut se sentir dépouillé de son existence
  - Vivre un enfer déchaîné de non-existence
- 
- Bion (1965) Transformations

# INTRODUCTION A L'ŒUVRE DE BION

- G. Haag (2006) évoque dans le défaut de « mêmeté », l'écart nécessaire, un moment, un instant subtil de vertige, nécessaire pour créer une image hallucinatoire (flash). Un enfant qui est capable de supporter (ou qu'on l'aide à supporter) la frustration, car il y a eu suffisamment de bonnes expériences émotionnelles avant, peut créer cette image hallucinatoire qui deviendra ensuite la source du développement d'une pensée, de l'activité de penser et de l'appareil à penser les pensées.
- **Préconception + absence = concept, = pensée** s'il y a eu suffisamment d'expériences antérieurement positives

# INTRODUCTION A L'ŒUVRE DE BION

- Le rêve (la rêverie de Bion) se présente comme le premier stade évolutif de la pensée symbolique, en tant que transformation mentale des faits bruts perçus, grâce à laquelle ceux-ci vont prendre une signification.
- Elle fonctionne en permanence (chez le patient, chez l'analyste)
  - Grotstein J.S. (2007).

# INTRODUCTION A L'ŒUVRE DE BION

- **Bion découvre O**

- Il le définit comme la vérité absolue, la vérité ultime à découvrir
- Mais qui en réalité est au début avant tout processus de « civilisation »
- La pulsion de mort dans la théorie kleinienne, L'inconscient non refoulé.
- La transmission de la « névrose » transgénérationnelle : ce que la génération précédente n'a pas pu contenir et déléguée aux générations ultérieures (Ferro 2009).

- Grotstein 2007



# INTRODUCTION A L'ŒUVRE DE BION

- **La naissance de la pensée**

Pour **Freud (1911)**, le développement d'une capacité de penser, doit permettre de combler le vide de la frustration entre le moment où un désir se fait sentir, et le moment où l'action propre à satisfaire ce désir aboutit à la satisfaction.

La capacité de tolérer la frustration permet ainsi à la psyché de développer une pensée comme moyen de rendre plus tolérable la frustration.

Elle permet une continuité de fonctionnement, pour ne pas vivre une agonie primitive (**Winnicott 1965**), une « terreur sans nom » (**Bion 1962**).

# INTRODUCTION A L'ŒUVRE DE BION

- L'analyste, le thérapeute doit pouvoir se laisser aller à la rêverie, être en résonance émotionnelle inconsciente avec les émotions du patient, pouvoir les recruter de façon optimale.
- L'analyste doit pouvoir rêver la séance analytique, c'est à dire qu'il doit rêver les émotions du patient qui n'ont pas pu être rêvées, ou rêvées de façon incomplète (Ogden 2005, 2012).
- Nous devons aussi nous entraîner à accueillir le contre-transfert corporel
- (ex EVdL Berne).

# INTRODUCTION A L'ŒUVRE DE BION

- L'activité de pensée, (**Bion 1962, 1963,1965**), était à l'origine un procédé visant à décharger la psyché d'un accroissement d'excitation. Mais à l'origine, (petit enfant) cette pensée n'est pas performante. Elle est à l'état brut et doit être développée.
- L'objet doit l'y aider, et lui prêter le mode d'emploi (ex psychose pp.)

# INTRODUCTION A L'ŒUVRE DE BION

- la « **Pensée onirique de la veille** »,
- Pour **Ferro** (2007), elle constitue la conception de **Bion** la plus significative. En dehors du rêve nocturne, notre appareil psychique se livre en permanence, grâce à la **fonction alpha**, à une sorte d'alphabétisation de toutes les stimulations sensorielles et proto-émotionnelles qui arrivent jusqu'à nous. Ce sont les **éléments bêta** qui sont continuellement traités, digérés, assimilés.

# INTRODUCTION A L'ŒUVRE DE BION

- **La fonction alpha et le modèle métabolique du rêve**
- Elle agit sur les impressions et sur les émotions qui parviennent à la conscience (**Bion 1962**).
- Quand la fonction alpha agit sur les sensations et les émotions de l'expérience, elle fournit des éléments (alpha), qui peuvent être emmagasinés et utilisés aussi bien comme pensées du rêve que comme pensées de la veille.
- L'élément alpha représente le travail accompli par la fonction alpha sur les impressions sensorielles.
- La fonction alpha en opérant sur la réalité, emmagasine des éléments alpha qui ont été digérés par la fonction alpha.
- Ils vont donc pouvoir être utilisés pour les opérations de pensée.

# INTRODUCTION A L'ŒUVRE DE BION

- **L'élément bêta**

- Pour **Grotstein** (2007) l'élément bêta est le descendant protoémotionnel, c'est le sens émotionnel de l'impression de O.
- La vérité réside à l'intérieur de l'individu comme un verdict potentiel ou actuel que l'individu expose quand il est exposé à la réalité.
- Cette réalité est confinée au plus profond du self, et aussi apparaît plus ou moins déguisée, proche aussi de l'inconscient.
- Elle donne l'impression d'un autre interne, d'un inconnu interne.

# INTRODUCTION A L'ŒUVRE DE BION

La première activité qui donne vie au big-bang que constitue l'apparition du mental (dans notre espèce), est l'évacuation massive d'éléments proto-sensoriels de la part du bébé.

Grotstein (2007)

# INTRODUCTION A L'ŒUVRE DE BION

- L'élément alpha
- Le résultat de cette opération est la formation d'**élément alpha**, sorte de briques qui une fois mises ensembles, en séquence, produisent le « **rêve de l'état de veille** ».
- **Ferro 2000**



# INTRODUCTION A L'ŒUVRE DE BION

- **L'identification projective**

- Est définie, comme un mécanisme mis en œuvre pour communiquer ses propres expériences émotionnelles, qui opèrent tout au début avec les objets externes.
- Il s'agit donc d'une expérience psychique qui provoque chez l'autre un bouleversement émotionnel.
- L'enfant non seulement projette à l'intérieur de la mère ses éléments internes, mais il se comporte à susciter en elle la présence de ces sensations désagréables que lui, ne veut pas garder en lui car il ne peut pas les supporter.
- Ils sont sources de tensions insupportables et dont il veut s'en débarrasser : **la capacité de rêverie maternelle** est cet état psychique prêt à recueillir la moisson des éléments émotionnels provenant du bébé.
- C'est la fonction alpha (**Bion 1962**).

# INTRODUCTION A L'ŒUVRE DE BION

- **L'identification projective**
- L'identification projective définie par Bion est différente de l'identification projective définie par M. Klein.
- Selon M. Klein, elle est un mécanisme de défense qui sert à évacuer chez l'autre un conflit intrapsychique.
- Quand l'objet devient impénétrable, imperméable (mère-contenant fermée) l'IP en tant que communication primitive n'est pas fonctionnelle.
- Le stade suivant sera d'utiliser l'IP pathologique pour évacuer avec force ce qui n'a pas pu être accueilli par l'objet. (**Bion 1970, Skodgad 2014**)

# INTRODUCTION A L'ŒUVRE DE BION

- Les identifications projectives doivent pouvoir trouver un contenant qui les désintoxiquera.
  - Afin d'obtenir l'aide du contenant (bon sein interne ou externe), l'émotion devra être exagérée.
  - Si le contenant est incapable de tolérer l'émotion, elle sera alors non contenue
  - Elle reviendra avec force et complexité, incapable de tolérer d'avoir été négligée : (les boucles de retour **Haag 2006**)
  - Il en résulte une courbe hyperbole
- Grotstein 2007

# INTRODUCTION A L'ŒUVRE DE BION

- la **capacité négative** (1970) : La capacité psychique de rester dans un état mental ouvert au doute et à l'incertitude.
- **Le fait choisi** : confère une cohérence aux objets de la position schizoparanoïde (PS), caractérisée par la fragmentation de la pensée et introduit ainsi la position dépressive (D), construction.

# INTRODUCTION A L'ŒUVRE DE BION

## La grille

	Hypothèses 1	Psy 2 Le mensonge	Notation 3 La mémoire	Attention 4	Investigation 5 L'attn sur un objet particulier	Action 6	...n
A Éléments béta						une évacuation d'un contenu inconscient	
B Éléments alpha				Contre transfert corporel			
C Pensées du rêves		C2	Une pensée, une image sensorielle	C4 L'attention flottante	Une pensée, une image sensorielle		
D Pré- conceptions							
E Conception							
F Concept							
G Syst scientifique							
H Calcul algébrique							

# INTRODUCTION A L'ŒUVRE DE BION

- **La grille**
- La grille est un instrument à l'usage des psychanalystes. Elle n'est pas destinée à être utilisée pendant les séances
- La colonne de gauche représente le développement psychogénétique
- Les lignes sont le processus de penser, comment les pensées sont-elles pensée, à quoi elles servent?
- Bion W.R. (1970).

# INTRODUCTION A L'ŒUVRE DE BION

- **La grille, (exemples)**
- Colonne 2 : le mensonge
- Colonne 3 : mémoire, la notation
- Colonne 4 : l'attention, (flottante C4)
- Colonne 5 : l'attention dirigée vers un objet particulier
- (3 à 5) : présence d'un matériel qui semble étayer une théorie, l'Oedipe par exemple.
- C3, C4, C5 : une pensée, une image sensorielle
- A6, une évacuation d'un contenu inconscient refoulé
- Bion W.R. (1970).

# INTRODUCTION A L'ŒUVRE DE BION

- **L'interprétation**

- Elle doit avoir une extension dans le domaine du **sens**, du **mythe** et de la **passion**.
  - On ne peut interpréter que ce qui frappe les **sens**. (Pour sortir un lapin du chapeau, il faut au moins voir un bout de ses oreilles). L'interprétation ne doit pas être un décodage, elle doit avoir une épaisseur, une mise en scène, mettre en récit, mettre en film.
  - Green (1987), définit le **mythe** (oedipien par ex) comme un ensemble articulé de concepts qui ordonne le développement de l'enfant tel que l'analyse peut le construire. Le **mythe** de référence de Bion est un montage d'éléments kleinien (le sein, l'IP, les angoisses archaïques), et freudien ( la décharge motrice de soulagement des tensions, l'Ics, le Cs, la deuxième topique...).
  - Elle doit aussi impliquer un lien chaud, la **passion** et actuel entre l'appareil psychique de l'analyste et ce qui est interprété.
- Bion W.R. (1970).



# INTRODUCTION A L'ŒUVRE DE BION

- **L'appareil psychique de l'analyste**
- Il devient une variable du champ analytique, **Bion** (1970). Il est un atelier précieux (cuisine) qui a besoin d'un entretien permanent.
- Cet appareil psychique doit pouvoir avoir l'attitude de base, de capacité négative, c'est-à-dire de rester dans un état mental de doute, de non-saturation, sans qu'il soit nécessaire de trouver immédiatement des réponses exhaustives, pour le patient.
- Nous devrions toujours nous questionner quand nous nous raccrochons à la théorie, (défenses de l'analyste) !

# INTRODUCTION A L'ŒUVRE DE BION

- **l'oscillation entre la PS ↔D,**
- M. Klein a élaboré les notions théoriques de position schizo-paranoïde et dépressive en relation avec des étapes évolutives que l'enfant doit franchir pour parvenir à intégrer les parties de sa personnalité. Il existe chez le bébé la **curiosité**, comme un mouvement autonome, de recherche de la vérité, cette nourriture, comme le dit **Meltzer (2006)**, indispensable au développement de la psyché.
- L'un situé au pôle de la connaissance et de la construction (D) et l'autre au pôle de la « non connaissance » et de la destruction, de la fragmentation (PS).
- **Bion (1962)**, souligne l'importance de l'amour (L), et de la haine (H), dans toute relation objectale mais selon Bion non suffisante pour amener le bébé à la connaissance (K).

# INTRODUCTION A L'ŒUVRE DE BION

- **Le lien – K**
- quand les émotions sont empreintes de violence, par exemple l'envie, la voracité, la rivalité ou le sadisme, un mécanisme possible mis en œuvre, fait que la psyché, pour mieux supporter la douleur, instaure des modalités de rapport (- K), qu'on peut voir aussi d'attaques aux liens. Dans ces situations-là, les significations et les émotions, vont être dépouillés de vitalité et de sens sous l'effet d'un processus de « désintégration » et de perte vitale. (Ex du bébé psychose du pp)
- **Grotstein 2007**

# INTRODUCTION A L'ŒUVRE DE BION

- L'appareil psychique de l'analyste, du thérapeute doit constamment monitorer avec son « gps dernière génération » où il en est avec son patient : où se trouve-t-on dans la fragmentation (PS), ou dans la construction (D)?
- **Grotstein (2007)**, propose l'existence chez le bébé déjà d'une fonction alpha, rudimentaire certes mais qui existe déjà.
- Les IP, en tant que communication normale, s'accroissent en quantité et en qualité, lors d'échec, fût-il transitoire de la communication quand l'objet (mère, analyste) ne répond pas.

# INTRODUCTION A L'ŒUVRE DE BION

- **L'oscillation dynamique entre la Position Schizo-paranoïde et la Position Dépressive (PS↔D)**
- Elle permet d'orienter nos interventions en les monitorant entre les deux pôles suivant : celui de la construction, et celui de la fragmentation (GPS).
  - **Grotstein 2007, Ferro.**

# INTRODUCTION A L'ŒUVRE DE BION

- **Un appareil à penser les pensées**
- Une autre originalité de **Bion** (1963). Il considère que les pensées existent épistémologiquement et génétiquement avant la construction de l'appareil à penser. L'appareil à penser les pensées se développe comme réponse aux demandes qui préexistent à celui-ci.
- Par acte de penser, il entend une méthode ou un « appareil » psychique dévolu à l'emploi et à l'élaboration des pensées elles-mêmes.
- Sa construction se fait à partir des boucles de rhythmicités relationnelles et en retrouvant dans la réalité externe les préconceptions « sensorielles » in utéro (**Haag 2006, Porret 1997**).

# INTRODUCTION A L'ŒUVRE DE BION

- **La dynamique de l'interaction contenant-contenu (♂♀)**
- **Bion** (1963) nous propose une formulation qui puisse s'adapter à de nombreuses situations. Il utilise les deux symboles masculin et féminin ♀♂ Elle s'applique aussi bien à la relation mère-bébé, que la situation analyste (thérapeute), patient, que celle des groupes (hôpital de jour), services de liaison, crèches etc. Nous pourrions formuler cette notion de contenant-contenu, par celle plus dynamique de « contenir » et « être contenu ».
- (ex LMcC, la mort du soleil)

# INTRODUCTION A L'ŒUVRE DE BION

- **La dynamique de l'interaction contenant-contenu (♂♀)**
- Les Identifications Projectives (IP), en tant que communication normale, s'accroissent lors d'échec, fût-il transitoire de la communication, quand l'objet (mère, analyste) ne répond pas (**Skodgad 2014**).
- Dans l'expérience de la « still face » au moment où une mère ne doit pas réagir aux sollicitations de son bébé par des réponses interactives de mimiques, car on lui demande de rester inexpressive. L'observation des bébés nous montre :



# INTRODUCTION A L'ŒUVRE DE BION

- Nous pouvons observer :
  - une tension
  - une tonicité élevée
  - des mouvements saccadés et désordonnés des membres
  - des mouvements de succion de la bouche
  - mise du poing dans la bouche, ou le doudou
  - des gémissements
  - des pleurs, des hurlements
  - **désorganisation** (une terreur sans nom (**Bion 1962**), des agonies primitives (**Winnicott 1965**))

# INTRODUCTION A L'ŒUVRE DE BION

- **Bibliographie rapide.**

Ferro A. (2009). Critique de livre : A beam of intense darkness de James Grotstein. Ed Karnac Book, London (2007). In L'Année psychanalytique internationale. Ed In Press.

Grotstein J.S. (2007). Un rayon d'intense obscurité. Ce que Wilfred R. Bion a légué à la psychanalyse. Ed Ithaque (2016).

# INTRODUCTION A L'ŒUVRE DE BION

- **Bibliographie**

- Bion W.R. (1962). Aux sources de l'expérience. Ed PUF (2001).
- Bion W.R. (1963). Elément de psychanalyse. Ed PUF (1979).
- Bion W.R. (1965). Transformations. Ed PUF (2002).
- Bion W.R. (1970). Attention et interprétation. Ed Payot (1974).

# INTRODUCTION A L'ŒUVRE DE BION

- Athanassiou Cléopâtre. (1997). Bion et la Naissance de l'Espace Psychique. Ed. Popesco.
- Ferro Antonino. (2000). La psychanalyse comme œuvre ouverte. Ed éres
- Ferro Antonino. (2004). Facteur de maladie et défenses. Facteur de maladie, facteurs de guérison. Ed. In Press.
- Ferro Antonino. (2007). Implications cliniques de la pensée de Bion. In, Actualité de la pensée de Bion. Ouvrage collectif. Ed. In Press.
- Ferro A. (2009). Critique de livre : A beam of intense darkness de James Grotstein. Ed Karnac Book, London (2007). In L'Année psychanalytique internationale. Ed In Press.
- Freud S. (1911). Formulations sur les deux principes de l'advenir psychique. In OCP, vol XI. Ed PUF.
- Freud S. (1925). La négation. In OCP, vol XVII, p.169. Ed PUF.
- Grotstein J.S. (2007). Un rayon d'intense obscurité. Ce que Wilfred R. Bion a légué à la psychanalyse. Ed Ithaque (2016).
- Houzel Didier (1993). A propos de la théorie de la pensée de Wilfred Bion. In journal de la psychanalyse de l'enfant, n° 14, naissance de la pensée, processus de pensée. Ed. Bayard.
- Guignard Florence et Bokanowski Thierry. (2007). Actualité de la pensée de Bion. Ouvrage collectif. Ed. In Press.
- Geissmann Nicolas. (2001). Découvrir W.R. Bion, explorateur de la pensée. Ed. érès.

# INTRODUCTION A L'ŒUVRE DE BION

- Green André (1987). La capacité de rêverie et le mythe étiologique. In La folie privée. Ed. Gallimard 1990.
- Grinberg Léon. (2004). Nouvelle Introduction à la Pensée de Bion. Ed Césura.
- Grotstein James S. (2007). A Beam of Intense Darkness. Wilfred Bion's Legacy to Psychoanalysis. Ed. Karnac.
- Haag G. (2006). Clinique psychanalytique de l'autisme et formation de contenance. In Les voies nouvelles de la thérapie psychanalytique, le dedans et le dehors. Sous la direction de André Green. Ed Puf.
- Hinshelwood R.D. (2000). Dictionnaire de la pensée kleinienne. Ed PUF.
- Klein M. (1952). Notes sur quelques mécanismes schizoïdes. In Développement de la psychanalyse. Ed PUF(1991).
- Meltzer Donald. (1994). Le développement kleinien de la psychanalyse, Freud-Klein-Bion. Ed. Bayard.
- Meltzer Donald. (2006). Etudes pour une Métapsychologie Elargie. Applications Cliniques des Idées de W.R.Bion. Ed. du Hublot.

# INTRODUCTION A L'ŒUVRE DE BION

- Neri C., Correale A., Fadda P., (2006). Lire Bion. Ed. érès.
- Ogden Th. H. (2005). Rêver des rêves inrêvés et des cris interrompus. In Cet art qu'est la psychanalyse. Rêver des rêves inrêvés et des cris interrompus... Ed Ithaque 2012.
- Porret J.M. (1997). L'arrière scène du rêve. Essai psychanalytique sur les fondements du rêve et ses échecs. Ed L'Harmattan.
- Schmid-Kitsikis Elsa. (1999). Wilfred R. Bion. Coll. Psychanalystes d'aujourd'hui. Ed. PUF.
- Skogstad Wilhelm (2014). Imperméable et intrusif : L'objet impénétrable dans le transfert et le contre-transfert. In Press | L'Année psychanalytique internationale 2014/1 - Volume 2014 pages 65 à 86.
- Winnicott D. (1965). Intégration des fonctions du moi, au cours du développement. In de la pédiatrie à la psychanalyse. Ed. Payot.