

Bandage compressif de type "SPICA"

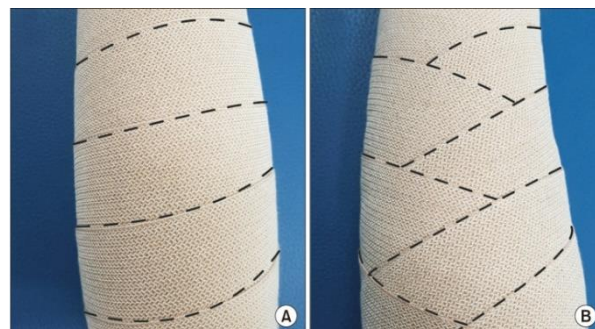
Avertissements : La responsabilité du CHUV et des auteurs ne peut être engagée en cas d'utilisation de ce document en dehors du cadre prévu au CHUV. L'adoption de ces techniques de soins par une autre institution relève de la responsabilité de sa direction. Tout soin nécessite des connaissances appropriées et ne peut donc être exécuté que par des professionnels qualifiés. La forme et le contenu de ce document peuvent faire l'objet d'amélioration continue ou d'évolution dans les versions futures. Seule la version électronique fait foi.

Cadre de référence : [Hygiène des mains : pourquoi, comment et quand](#)
[Information et installation du patient](#)
[Préparation et rangement du matériel](#)
[REFMED](#)
[Fichier des examens](#)
 Directive institutionnelle : [Bonnes pratiques de documentation et de tenue du dossier patient du CHUV](#)
 Directive institutionnelle : [Port du bracelet d'identification des patients \(BIP\)](#)
 Directive institutionnelle : [Gestion de la douleur](#)

- [Définition](#)
- [Indications](#)
- [Contre-indications](#)
- [Risques et prévention](#)
- [Technique de soins](#)
 - [Matériel](#)
 - [Préparation du soin](#)
 - [Déroulement du soin](#)
 - [Finalisation du soin](#)
- [Surveillances](#)
- [Activités de la vie quotidienne](#)
- [Enseignement au patient](#)
- [Retour à domicile](#)
- [Personnes ressources](#)
- [Références](#)

DEFINITION ↑

Le bandage compressif de type montage en *SPICA*, aussi appelé *EPI* ou *technique en 8* est une technique qui consiste à l'application d'une bande oblique vers l'aval puis d'une bande oblique vers l'amont en conservant un angle de 45° (Photo B). On peut retrouver jusqu'à 9 couches, rendant ce montage potentiellement très compressif^{1,2}. La compression des bandes induit une pression constante sur le membre même au repos ce qui permet le drainage. Il a été démontré que l'application de la méthode de bandage SPICA (photo B) apporte une meilleure réduction de l'œdème que la méthode de bandage spiralée (photo A)³.



© 2019 by Korean Academy of Rehabilitation Medicine

Le but étant de :

- ✓ Améliorer le retour veineux

Titre : Bandage compressif de type "SPICA"	Référence : DSO-FT -Adultes-096
Version : 1.0	Date d'application : 14/10/2020
Domaine : Adultes	Catégorie : Cardiovasculaire

- ✓ Prévenir et traiter le lymphœdème
- ✓ Prévenir un éventuel sérome/cœdèmes post-traumatiques (traumatisme fermé ou post-chirurgical) ou œdèmes de revascularisation et ce en cas de pontage après une insuffisance artérielle. Dans ce cas précis le bandage n'est pas appliqué en post-opératoire immédiat. Il sera appliqué sur OM avec des directives précises des chirurgiens vasculaires et ce plusieurs jours après la chirurgie

INDICATIONS

- Post-chirurgie de la hanche pour réduire le risque de complications des plaies opératoires (hanche)
- Post-résection de tumeur de l'appareil locomoteur dans le but de prévenir le lymphœdème et le sérome post-opératoire

Attention ! Le bandage compressif de type SPICA s'effectue uniquement sur prescription médicale

CONTRE-INDICATIONS

Contre-indications absolues

- Artériopathie oblitérante des membres inférieurs stade III et IV et si index de pression systolique (IPS) / ankle brachial pression (ABI) < 0.5
- Infection locale non traitée
- Thrombose veineuse profonde d'un membre inférieur
- Insuffisance cardiaque non compensée

Contre-indications relatives :

- Neuropathies graves
- IPS 0.5 - 0.8 se référer à un médecin spécialiste : (exemple : micro-angiopathie diabétique) entraînant une perte de sensations avec possibles dommages ischémiques
- Diabète avec atteinte artérielle et risque d'ischémie
- Polyarthrites
- Complex Regional Pain Syndrom (CRPS algoneurodystrophie, « Südeck »)
- Fibromyalgie rhumatismale, responsable d'une hypersensibilité à toute forme de pression à la surface de la peau.
- Allergie ou hypersensibilité cutanée vis-à-vis des matériaux utilisés dans les dispositifs de compression (Latex, élasthanne)
- Ulcère chronique^{4,5}
- Lésion cutanée avec suspicion de malignité

RISQUES ET PREVENTION

RISQUES	PREVENTION
Douleurs	<ul style="list-style-type: none"> • Évaluer la douleur avant l'application du bandage • Mettre en place un traitement adapté si nécessaire

Titre : Bandage compressif de type "SPICA"	Référence : DSO-FT -Adultes-096
Version : 1.0	Date d'application : 14/10/2020
Domaine : Adultes	Catégorie : Cardiovasculaire

Lésions cutanées dû à une pression trop élevée du bandage

- Proscrire l'utilisation de crochets de fixation pour fixer le bandage et recourir à l'utilisation d'un ruban adhésif
- Évaluer la cicatrice pour dépister les signes d'une éventuelle infection de la plaie (rougeur, lésion, écoulement, ...etc.) à chaque réfection du bandage
- Évaluer régulièrement les saillies osseuses pour détecter toute rougeur et lésion
- Repositionner régulièrement le patient
- Évaluer régulièrement l'absence de souillure et/ou d'humidité du bandage et de la gaine « Sanicare hip spica »
- Appliquer une protection cutanée si le patient présente une fragilité cutanée ou un eczéma de contact de type :
 - Jersey en coton et mousse
 - Ouate (ex. : Cellona®) ou mousse (ex. : Rosidal® Soft)
- S'assurer de pouvoir passer une main entre la gaine « Sanicare hip spica » et le ventre du patient

Glissement du bandage

- Appliquer la gaine « Sanicare hip spica » selon la taille du tour de hanche du patient et la fixer avec le bandage « Pütterflex Hartmann 12 x 5 cm » (*voir : [déroulement du soin](#)*)

Atteinte neuro-vasculaire périphérique

- Evaluer et comparer l'état neuro-vasculaire des extrémités des deux membres inférieurs en phase préopératoire et postopératoire à la même fréquence que les contrôles vitaux
- Ajuster la pression appliquée si nécessaire

Atrophie ou diminution de la force musculaire

- Encourager les mouvements isométriques actifs 4x/j
- Encourager la déambulation en utilisant un moyen auxiliaire si la mobilité du patient est possible (en collaboration avec les physiothérapeutes)

Attention ! Il est obligatoire de respecter les limitations de mobilité définies par la prescription médicale (exemple : limitation de la charge ou de l'inclinaison du dossier etc.) ainsi que la tolérance à l'effort du patient

RECOMMANDATIONS DE PRATIQUE



- Définir la durée de l'application (minimum 48 heures) et réévaluer le délai d'application en collaboration avec les médecins et les physiothérapeutes 1x/j lors de la visite.
- Rapprocher la dépose des couches l'une de l'autre si la force de compression doit être renforcée
- Proscrire la force de compression du bandage lors de :
 - Toute intervention vasculaire ou nerveuse
 - Lésion des vaisseaux, artères et/ou veines durant l'intervention chirurgicale

Titre : Bandage compressif de type "SPICA"	Référence : DSO-FT -Adultes-096
Version : 1.0	Date d'application : 14/10/2020
Domaine : Adultes	Catégorie : Cardiovasculaire

Attention ! Les précautions à prendre avant l'application du bandage doivent être vérifiées et validées avec le médecin prescripteur.

- Appliquer le bandage sur l'ensemble du membre. C'est-à-dire qu'il doit être appliqué en partant de l'extrémité distale du membre, plus précisément au niveau des métacarpo/métatarso-phalangiennes, et remonter vers la racine du membre jusqu'à la région dorso-ventrale en englobant l'articulation la plus proche. Ceci afin d'éviter la progression du lymphœdème mais également d'éviter l'effet garrot et l'augmentation de l'œdème de stase en aval du bandage⁶. Afin d'assurer l'efficacité du bandage, il est recommandé de s'appuyer sur le trochanter opposé et sur les crêtes iliaques à la région affectée comme saillie osseuse⁷.

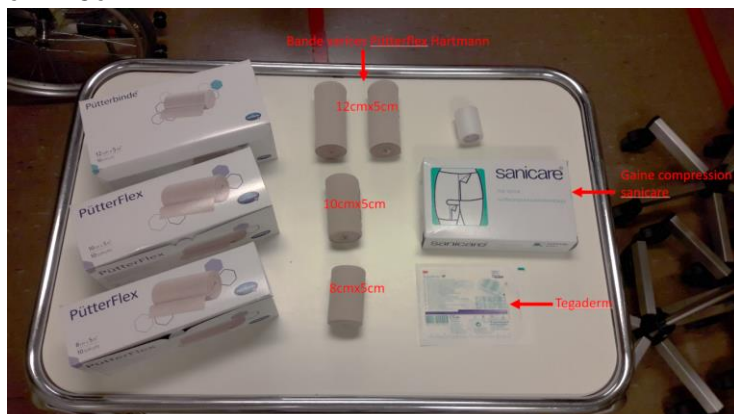


TECHNIQUE DE SOINS



Matériel

- 1 solution/gel hydro-alcoolique pour la désinfection des mains.
- 2 bandes à varices « Pütterflex Hartmann » 12cm x 5cm
- 1 bande de 10cm x 5cm
- 1 bande 8cm x 5cm
- 1 rouleau de ruban adhésif (ex : Transpore 3M)
- 1 gaine de compression pour la hanche et la cuisse de type « Sanicare Hip Spica » adaptée à la taille de la hanche du patient (*disponible en 4 tailles*)



Au besoin

- 1 jersey en coton ou ouate ou mousse de protection ou pellicule transparente de type Tegaderm™ pour préserver l'intégrité de la peau aux points de friction potentiels

Préparation du soin

- ✓ Se désinfecter les mains
- ✓ S'assurer du confort du patient
- ✓ Administrer une antalgie avant la mobilisation du patient si nécessaire
- ✓ Evaluer la nécessité d'appliquer un jersey en coton, une couche d'ouate ou de mousse pour protéger la peau et éviter les zones de pression
- ✓ Installer le patient en position dorsale

Titre : Bandage compressif de type "SPICA"	Référence : DSO-FT -Adultes-096
Version : 1.0	Date d'application : 14/10/2020
Domaine : Adultes	Catégorie : Cardiovasculaire

Déroulement du soin

La pose du bandage se fait toujours en partant de l'extrémité distale du membre tout en remontant vers la racine du membre et ce jusqu'à la région dorso-ventral.

1. DEBUTER UN BANDAGE COMPRESSIF DU MEMBRE INFÉRIEUR

ATTENTION ! Veiller à tenir le pied en éversion durant la procédure avec la cheville à 90 degrés pour favoriser la position physiologique de la cheville et sa mobilité ultérieure.

- Commencer le bandage depuis la base du petit orteil en direction du gros orteil en effectuant un tour de fixation de la bande
- Faire 1 ou 2 épis sur l'avant pied selon la longueur du pied
- Partir à l'arrière du talon et revenir sous le pied (en règle général deux passages sont nécessaires pour fermer le talon)
- Favoriser une tension de la bande postérieure-talon pour un habillage optimal du talon et un relâchement sur la face antérieure pour éviter une surpression sur le coup du pied
- Terminer la 1ère bande en la fixant avec un bout de sparadrap
- Débuter la 2ème bande à 10-15 cm plus bas de l'arrêt de la première, en maintenant une continuité de la pression dépressive
- Superposer en épi une couche sur l'autre

[Vidéo pour l'application du bandage du pied](#)



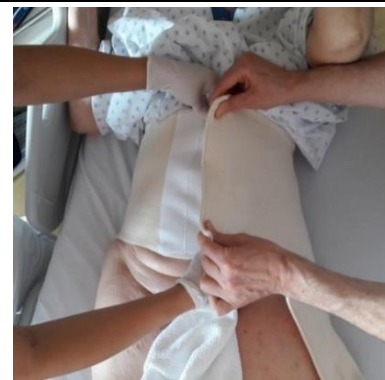
Fin de la première étape

2. METTRE EN PLACE LA GAINE DE COMPRESSION, SANICARE HIP SPICA, AU NIVEAU DE LA HANCHE COMME L'ILLUSTRENT LES IMAGES SUIVANTES



Titre : Bandage compressif de type "SPICA"	Référence : DSO-FT -Adultes-096
Version : 1.0	Date d'application : 14/10/2020
Domaine : Adultes	Catégorie : Cardiovasculaire

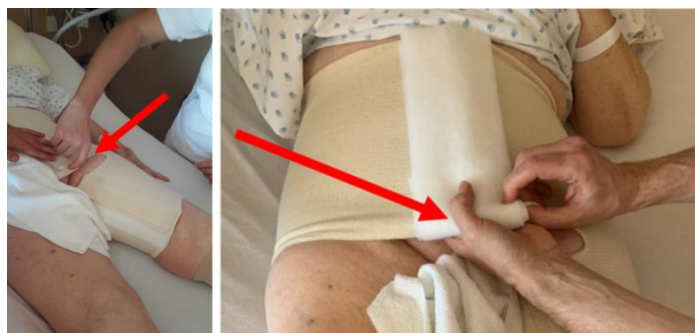
- Pour fixer la gaine, commencer par le haut de la gaine



- Placer la pellicule transparente de type Tégaderm sur la zone du pli inguinal pour protéger la peau avant de la fixer autour de la cuisse



- Pour préserver l'intégrité de la peau, appliquer une ouate sur la partie fermeture Velcro, qui est susceptible d'être en contact avec la peau et potentiellement la léser



3. POURSUIVRE L'APPLICATION DU BANDAGE COMPRESSIF EN EPI EN PARTANT DU GENOU ET EN ALLONGEANT LA CUISSE



- Appliquer le bandage compressif afin de couvrir la hanche en comprimant le pansement et en passant par la partie postérieure de la hanche
- Le patient peut se tenir à l'aide de la potence, si cela est indiqué, afin de relever le bassin et faciliter ainsi l'application du bandage autour de la taille
- Appliquer le bandage par-dessus la gaine assure une compression optimale et la gaine prévient ainsi l'effet Garreau qui peut survenir si les bandes ont été appliquées seules



ENSEIGNEMENT AU PATIENT



- Notion de prévention des atteintes à l'intégrité de la peau
- Importance de la mobilisation au lit et la marche
- Importance de l'alimentation et l'hydratation

➤ Importance du soulagement de la douleur

PERSONNES RESSOURCES



- ❖ Mme Darbeida Imène, ICLS Traumatologie **62406 (personne référente)**
- ❖ Mr Hardy, Yves, Physiothérapeute chef d'unité, Praticien formateur DAL **60521 (personne référente)**

REFERENCES



1. Ferrandez J-C. Assessment of two compressive bandages for secondary lymphedema of the upper limb: A prospective multicentric study | Request PDF. *Kinesther Rev.* 2007;67:30-5.
2. Ganchou P-H, Ferrandez J-C, Theys S. Évolution des bandages dans le lymphoedème. *Kinésithér Scient.* 2015;0571:17-22.
3. Oh SH, Ryu SH, Jeong HJ, Lee JH, Sim Y-J. Effects of Different Bandaging Methods for Treating Patients With Breast Cancer-Related Lymphedema. *Ann Rehabil Med.* 2019;43(6):677-85.
4. National Institute for Health and Care Excellence. The Juxta CURES adjustable compression system for treating venous leg ulcers [Internet]. National Institute for Health and Care Excellence; 2015 [cité 24 sept 2020]. Disponible sur: <https://www.nice.org.uk/advice/MIB25>
5. Nursing & Midwifery Council. The Code: Professional standards of practice and behaviour for nurses, midwives and nursing associates [Internet]. NMC; 2015 [cité 24 sept 2020]. Disponible sur: <https://www.nmc.org.uk/standards/code/>
6. Ferrere J. Les bandes de contention/compression dans la prise en charge des lymphoedèmes des membres. Etat du marché et utilisation à l'hôpital Henry Gabrielle des hospices civils de Lyon. [Internet]. [Lyon]: Université Claude Bernard - Lyon 1 Faculté de Pharmacie; 2018 [cité 24 sept 2020]. Disponible sur: <http://bibnum.univ-lyon1.fr/nuxeo/restAPI/preview/default/2dfc283d-1667-427b-8ef4-48c0d708bfc8/default/>
7. Bouchet J-Y, Richaud C, Franco A. Rééducation en pathologie vasculaire périphérique. Elsevier Masson; 1989. 118 p. (Dossier de kinésithérapie).

Rédaction :

- Imène Darbeida, ICLS service de Traumatologie, DAL, Lausanne CHUV
- Yves Hardy, Physiothérapeute chef d'unité et praticien formateur, DAL, Lausanne CHUV

Experts consultés :

- Pr Olivier Borens, Médecin chef des unités de traumatologie et chirurgie septique, DAL, Lausanne CHUV
- Dr Stéphane Cherix, Médecin associé service d'orthopédie et traumatologie, DAL, Lausanne CHUV
- Mme Praz Carine, ICS Traumatologie, DAL, Lausanne CHUV
- Groupe permanent des méthodes de soins, Direction des soins, Lausanne CHUV

Titre : Bandage compressif de type "SPICA"	Référence : DSO-FT -Adultes-096
Version : 1.0	Date d'application : 14/10/2020
Domaine : Adultes	Catégorie : Cardiovasculaire