

## Drain Jackson Pratt sous poche

**Avertissements :** La responsabilité du CHUV et des auteurs ne peut être engagée en cas d'utilisation de ce document en dehors du cadre prévu. Tout soin nécessite des connaissances appropriées et ne peut donc être exécuté que par du personnel qualifié. La forme et le contenu de ce document doivent faire l'objet d'amélioration continue dans les versions futures. Seule la version électronique fait foi.

**Cadre de référence :** [Hygiène des mains : pourquoi, comment et quand](#)  
[Information et installation du patient](#)  
[Préparation et rangement du matériel](#)  
[REFMED](#)  
[Fichier des examens](#)  
 Directive institutionnelle : [Bonnes pratiques de documentation et de tenue du dossier patient du CHUV](#)  
 Directive institutionnelle : [Port du bracelet d'identification des patients \(BIP\)](#)  
 Directive institutionnelle : [Gestion de la douleur](#)

- [Définition](#)
- [Indications](#)
- [Risques et prévention](#)
- [Application et/ou changement de la poche](#)
  - [Matériel](#)
  - [Préparation du soin](#)
  - [Déroulement du soin](#)
  - [Finalisation du soin](#)
- [Vidange de la poche](#)
  - [Matériel](#)
  - [Déroulement du soin](#)
- [Activités de la vie quotidienne](#)
- [Références](#)


### DEFINITION

Le Jackson Pratt sous poche est un système de drainage utilisé en chirurgie post-opératoire qui permet d'éviter l'accumulation de liquides biologiques dans des cavités ou sous la peau et de mesurer la quantité de liquide de la plaie dans le but de prévenir l'infection subséquente<sup>1</sup>.

En cas d'une fuite importante de liquide biologique au pourtour du drain, il est parfois nécessaire d'appliquer une poche autour de l'orifice du drain dans le but de maintenir l'intégrité de la peau, collecter le liquide et d'éviter la fréquence de réfection du pansement.

Le dispositif se compose d'un cône gradué et d'une poche collecteur qui permettent le drainage de la plaie. Le cône et le rebord gradués assurent une bonne étanchéité autour.



	Titre : Drain Jackson Pratt sous poche	Référence : DSO-FT -Adultes-084
	Version : 1.0	Date d'application : 22/11/2019
	Domaine : Adultes	Catégorie : Drains

**INDICATIONS**

- Favoriser la cicatrisons d'une plaie chirurgicale
- Eviter la macération de la peau

**RISQUES ET PREVENTION** 

RISQUES	PREVENTION
<b>Infection secondaire du liquide et/ou par faute d'asepsie</b>	<ul style="list-style-type: none"> <li>• Pratiquer une désinfection des mains avant toute manipulation ou acte aseptique sur le drain et/ou la poche</li> <li>• Utiliser du matériel stérile lors de tout acte aseptique</li> <li>• Lors de la réfection de la poche, procéder à une antiseptie cutanée avec une solution alcoolique à base de Chlorhexidine 2%. Si intolérance ou allergie à la Chlorhexidine, se référer au <a href="#">tableau des antiseptiques et désinfectants</a></li> <li>• Favoriser la déclivité du drain : positionner le réceptacle au niveau du patient ou au-dessous du site d'insertion</li> <li>• Surveiller l'étanchéité de la poche au minimum 1x/horaire</li> <li>• Surveiller la quantité et la nature du liquide drainé au minimum 1x/horaire : aspect, couleur et odeur du liquide</li> <li>• Surveiller les signes infectieux et hémodynamiques du patient</li> </ul>
<b>Douleur</b>	<ul style="list-style-type: none"> <li>• Surveiller la douleur par le PQRSTU</li> <li>• Garantir l'absence de traction sur le drain</li> <li>• Eviter que le patient soit couché/assis sur le drain</li> <li>• Prévoir une analgésie avant l'ablation du drain si nécessaire</li> <li>• Décoller la poche en utilisant un <b>spray antiadhésif</b> si nécessaire</li> <li>• S'assurer que le récipient n'est plus sous vide lors de l'ablation du drain</li> </ul>
<b>Déconnexion et/ou perte de vide du drain</b>	<ul style="list-style-type: none"> <li>• Contrôler le bon fonctionnement, la fixation et l'étanchéité du drain au minimum 1x/horaire</li> <li>• Vérifier l'état de dépression de la poire</li> <li>• Assurer l'absence de coudure</li> <li>• Eviter les tractions involontaires sur la poche et le drain lors de la mobilisation</li> <li>• Vider la poire dès qu'elle est <b>demi pleine</b> et l'accrocher à la chemise du patient</li> <li>• Changer la poire si perte de la force d'aspiration</li> </ul>
<b>Obstruction du drain</b>	<ul style="list-style-type: none"> <li>• Assurer la perméabilité : absence de coudure, d'écrasement de connexion, drain non clampé, non obstrué et aspiration selon prescription médicale</li> </ul>

	<ul style="list-style-type: none"> <li>• Vider régulièrement le récipient si la consistance du contenu de drainage est visqueuse. Si une accumulation importante de matière se forme dans la poire, la changer</li> <li>• Traire le drain si nécessaire et selon prescription médicale :             <ul style="list-style-type: none"> <li>○ Saisir le tuyau du drain près du site d'insertion avec le pouce et l'index</li> <li>○ Utiliser l'autre pouce et index/objet pour traire le tuyau 3 à 4 fois afin de déplacer tout le liquide de drainage ou les débris dans la poire</li> <li>○ Si besoin, utiliser de l'antiseptique pour faire glisser les doigts sur le tuyau</li> </ul> </li> </ul>
<p><b>Ecoulement / fuite de la poche et/ou lésion cutanée autour du drain</b></p>	<ul style="list-style-type: none"> <li>• Vérifier l'étanchéité de l'appareillage. Changer la poche si décollée.</li> <li>• Observer l'intégrité de la peau</li> <li>• Appliquer un spray protecteur cutané si nécessaire</li> </ul>

### APPLICATION ET/OU CHANGEMENT DE LA POCHE

Fréquence de changement de l'appareillage : aux 48h, ou selon évaluation clinique

**Attention !** Toute poche décollée, ou souillée doit être changée

### Matériel

- 1 solution/gel hydro-alcoolique pour la désinfection des mains
- 1 antiseptique à base de chlorhexidine gluconate 0.05% (Hibidil®) - voir [Choix d'antiseptiques et désinfectants au CHUV](#)
- 1 boîte des gants non stériles
- 1 paire de gants stériles
- 1 masque de soin, lunettes de protection et surblouse en cas de risque de projections
- 1 protection pour le lit
- 1 set de désinfection
- Compresse stériles 5/5
- 1 cône stérile (bleue et blanc)
- 1 poche de drainage stérile
- 1 pince anatomique
- 1 paire de ciseaux stérile
- 1 récipient de Jackson Pratt stérile
- 1 récipient gradué propre
- 1 épingle à nourrice

Titre : Drain Jackson Pratt sous poche	Référence : DSO-FT -Adultes-084
Version : 1.0	Date d'application : 22/11/2019
Domaine : Adultes	Catégorie : Drains

**Préparation du soin**

- Se désinfecter les mains
- Mettre le masque et l'équipement de protection si nécessaire (lunettes, surblouse)
- Se désinfecter les mains
- Ouvrir le set de désinfection sur le chariot et y déposer le matériel de façon aseptique :
  - La poche
  - La paire de ciseaux
  - Le cône bleu et blanc
  - Le récipient de JP
  - Les compresses
  - Les gants stériles



- Se désinfecter les mains
- Mettre la paire de gants stériles

- Découper l'ouverture avec la paire de ciseau stérile sans retirer le papier antiadhésif (premier cercle gris légèrement plus grand que le cône)



- Insérer le cône bleu surmonté de l'anneau dans l'ouverture de la poche et percer l'extérieur de la poche avec la pointe du cône



- Connecter le cône blanc sur le cône bleu par l'extérieur de la poche



Titre : Drain Jackson Pratt sous poche	Référence : DSO-FT -Adultes-084
Version : 1.0	Date d'application : 22/11/2019
Domaine : Adultes	Catégorie : Drains

- Appliquer une bonne pression pour que les deux cônes s'emboîtent
- Retirer le cône bleu
- Couper la pointe du cône blanc selon le diamètre du drain
- Déposer la poche sur le champ stérile
- Retirer les gants stériles
- Se désinfecter les mains

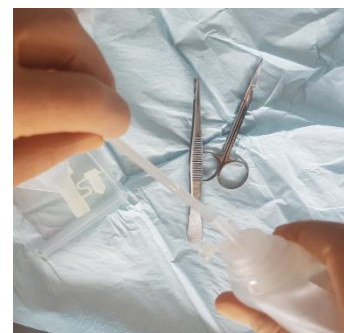


### Déroulement du soin

- Se désinfecter les mains
- Mettre les gants non stériles
- Installer la protection sur le lit

Si première application de la poche	Si poche en place
<ul style="list-style-type: none"> <li>• Retirer l'ancien pansement : saisir une extrémité après l'autre du pansement et étirer doucement et progressivement vers l'extérieur, parallèlement à la peau</li> <li>• Contrôler l'intégrité de la peau et l'absence de signe inflammatoire au pourtour du site d'insertion du drain et sur la zone d'adhésion du pansement</li> <li>• Retirer les gants</li> <li>• Se désinfecter les mains</li> </ul>	<ul style="list-style-type: none"> <li>• Vider la poche dans un pot gradué</li> <li>• Décoller la poche doucement et progressivement</li> <li>• Contrôler l'intégrité de la peau et l'absence de signe inflammatoire au pourtour du site d'insertion du drain et sur la zone d'adhésion du pansement</li> </ul>

- Procéder à la désinfection cutanée du site d'insertion, au moyen d'une pincette stérile de façon circulaire et large avec successivement 3 tampons différents de l'extérieur vers l'intérieur
- Laisser sécher/agir l'antiseptique
- Mettre une paire de gants non stériles
- Déconnecter le drain du récipient
- Désinfecter l'embout du tuyau de drain à l'aide des compresses imbibées d'antiseptique
- Insérer l'extrémité du drain JP dans l'ouverture de la poche avec une pince anatomique stérile et connecter le drain au nouveau récipient
- Appliquer la plaque de la poche à la peau du patient
- Poser une main sur l'appareillage 1 à 3 minutes pour obtenir une meilleure adhérence
- Rétablir l'aspiration sous-vide en comprimant le réservoir à plat
- Refermer le bouchon du récipient avec l'autre main, tout en le gardant comprimé à plat
- Sécuriser le récipient à la chemise du patient
- Retirer dans l'ordre et si porté : les gants, les lunettes, le masque et la surblouse
- Se désinfecter les mains



**Attention !** Veiller à l'étanchéité du cône blanc et la renforcer si nécessaire par du ruban adhésif (ex : Scotch®)

### Finalisation du soin

- Mettre une paire de gants non stériles
- Mesurer la quantité de liquide obtenu
- Jeter le récipient dans le container pour liquides biologiques
- Retirer les gants et se désinfecter les mains

VIDANGE DE LA POCHE



La vidange s'effectue dès que la poche est **demie pleine** dans un pot gradué, le pot doit être amené directement dans le laveur/désinfecteur

Matériel

- 1 solution/gel hydro-alcoolique pour la désinfection des mains
- 1 antiseptique alcoolique à base de chlorhexidine 2% pour l'antisepsie cutanée
- 1 boîte de gants non stériles
- 1 protection pour le lit si nécessaire
- Compresses stériles 5x5cm
- 1 pot gradué propre ou bassin réniforme

Déroulement du soin

- Se désinfecter les mains
- Imprégner les compresses stériles d'antiseptique
- Mettre une paire de gants non stériles
- Mettre la protection du lit si nécessaire
- Ouvrir la poche et évacuer le contenu dans un récipient propre
- Désinfecter l'ouverture de la poche à l'aide de compresses stériles imprégnées d'antiseptique
- Refermer la poche
- Retirer les gants
- Se désinfecter les mains

Se référer à la fiche [Drain Jackson Pratt / Blake / Manovac](#) pour :  
la vidange du drain, le changement de réceptacle et l'ablation du drain

ACTIVITES DE LA VIE QUOTIDIENNE



Toilette	<ul style="list-style-type: none"> <li>• Douche/toilette possible à condition de de recouvrir la poche et surveiller la plaque pour décollement</li> <li>• Bains contre-indiqués</li> </ul>
Habillement	<ul style="list-style-type: none"> <li>• Vêtements amples et couvrants (surtout à domicile)</li> </ul>
Activités physiques	<ul style="list-style-type: none"> <li>• Pas de contre-indication stricte mais nécessité d'adapter le rythme</li> <li>• Eviter les tractions et mouvements brusques</li> <li>• Pas de contre-indication pour les voyages en avion</li> </ul>

REFERENCES



1. Jackson-Pratt Drain Care Instructions [Internet]. Roswell Park Patient Education; 2017. Disponible sur: <https://www.youtube.com/watch?v=xDv1D2c8eLY>
2. Michaud N. Les soins de votre drain Jackson-Pratt [Internet]. CHU de Québec; 2014. Disponible sur: [https://www.chudequebec.ca/getmedia/7da24355-522e-40a1-8d55-68dfa45d6902/Drain\\_Jackson-Pratt.aspx](https://www.chudequebec.ca/getmedia/7da24355-522e-40a1-8d55-68dfa45d6902/Drain_Jackson-Pratt.aspx)
3. Siparsky N. Overview of postoperative fluid therapy in adults [Internet]. UpToDate; 2019. Disponible sur: <https://www.uptodate.com/contents/overview-of-postoperative-fluid-therapy-in-adults>
4. Khanh-Dao Le L. Vacuum Drain (Surgical): Removal. The Joanna Briggs Institute; 2017.

<b>Rédaction :</b> <ul style="list-style-type: none"> <li>- Marco Reis de Matos, Infirmier, Service de Chirurgie Viscérale (CHVH)</li> <li>- Johanna Zeilmaker, Infirmière spécialisée, Méthodes de soins, Direction des soins</li> </ul>	<b>Date :</b> Septembre 2019
<b>Experts consultés :</b> <ul style="list-style-type: none"> <li>- Marine Ballif, ICLS, Service de Chirurgie Viscérale (CHVH)</li> <li>- Groupe permanent des Méthodes de soins, Direction des soins</li> </ul>	<b>Date :</b> Novembre 2019

Titre : Drain Jackson Pratt sous poche	Référence : DSO-FT -Adultes-084
Version : 1.0	Date d'application : 22/11/2019
Domaine : Adultes	Catégorie : Drains