

## PLAIE CHIRURGICALE AVEC DRAIN : REFECTION DU PANSEMENT

**Avertissements :** La responsabilité du CHUV et des auteurs ne peut être engagée en cas d'utilisation de ce document en dehors du cadre prévu. Seule la version électronique fait foi.

**Cadre de référence :** [Hygiène des mains : pourquoi, comment et quand](#)  
[Information et installation du patient](#)  
[Préparation et rangement du matériel](#)  
[REFMED](#)  
[Fichier des examens](#)  
Directive institutionnelle : [Bonnes pratiques de documentation et de tenue du dossier patient du CHUV](#)  
Directive institutionnelle : [Port du bracelet d'identification des patients \(BIP\)](#)  
Directive institutionnelle : [Gestion de la douleur](#)

- [Technique de soins](#)
  - [Matériel](#)
  - [Déroulement du soin](#)
- [Soins et surveillances](#)
- [Personnes ressources](#)
- [Références](#)

### MATERIEL

- 1 solution/gel hydro-alcoolique pour la désinfection des mains
- 1 boîte de gants non stériles
- 1 masque de soins
- 1 antiseptique selon localisation et type de plaie pour l'antisepsie cutanée ([Tableau désinfectants Pharmacie](#))
- 1 protection pour le lit
- 1 set de désinfection
- 1 pincette anatomique stérile
- Compresses stériles
- Compresses stériles fendues 5/5
- Compresses stérile et adhésif

### DEROULEMENT DU SOIN

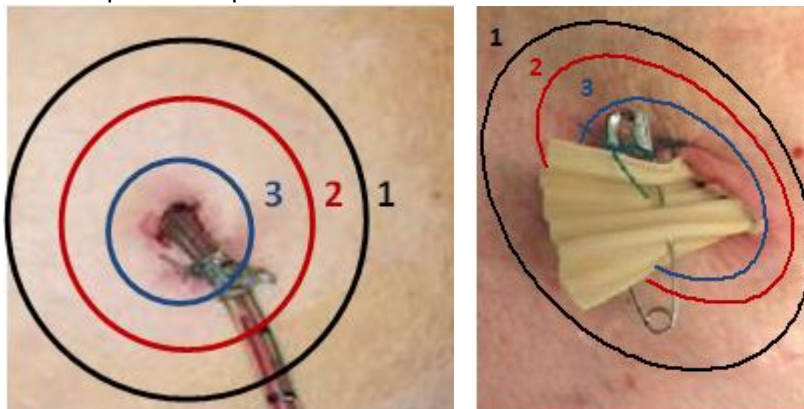
Selon le type de drain, se référer aux informations complémentaires sur les fiches ad hoc :

- [Drain en T \(de Kehr\)](#)
- [Penrose](#)
- [Jackson Pratt](#)
- Drains médiastinaux SIPI
- [Redon](#)
- [Drain Pigtail](#)
- [Drain thoracique avec aspiration](#)
- [Drainage thoracique avec drainage passif \(Portex\)](#)

**ATTENTION !** Lorsque la réfection d'un pansement exige la désinfection d'une plaie aseptique et d'une plaie septique avec drain, la plaie aseptique sera désinfectée en premier

- Mettre un masque
- Se désinfecter les mains
- Mettre la protection pour le lit

- Ouvrir le set de désinfection et y disposer le matériel de façon aseptique
- Préparer le matériel nécessaire à la fixation du pansement
- Mettre une paire de gants non stériles
- Retirer l'ancien pansement, en observer l'aspect
- Observer le site d'insertion du drain, sa position et sa fixation
- Observer la peau entourant le site de drainage pour les signes d'excoriation, d'une collection de liquides, d'infection (inflammation des berges de la plaie, la douleur, l'œdème, l'exsudat purulent, la pyrexie)
- Retirer les gants et se désinfecter les mains
- Mettre une paire de gants non stériles
- **Désinfecter largement**, à l'aide de tampons et de la pincette, autour du **drain en partant de l'extérieur vers le drain** en changeant de tampon à chaque tour



- Désinfecter le drain à l'aide de tampons et de la pincette depuis son site d'insertion sur une longueur de 3 à 5 cm en changeant de tampons autant de fois qu'il est nécessaire
- Laisser sécher/agir l'antiseptique
- Appliquer les compresses fendues "tête-bêche" autour du drain; veiller à ne pas le couder
- Retirer les gants et les jeter
- Se désinfecter les mains
- Fixer le pansement avec le ruban adhésif hypoallergique ou avec du "Mefix™" en épousant les plis anatomiques de la peau
- Se désinfecter les mains
- Retirer le masque
- Se désinfecter les mains

#### SOINS ET SURVEILLANCES

- Intégrité du drain et de la fixation de celui-ci
- Intégrité du pansement
- Présence d'exsudat, de saignement
- Rougeur cutanée
- Douleur

#### ☎ - PERSONNES RESSOURCES

Cellule Plaies et cicatrisation : 021 314 24 98

 /  - REFERENCES

- The Royal Marsden Hospital Manual of Clinical Nursing Procedure, Ninth edition. 2015. <http://www.rmmonline.co.uk>
- OIIQ. Les soins des plaies – Au cœur du savoir infirmier, de l'évaluation à l'intervention pour mieux prévenir et traiter. 2007

Cette version annule et remplace toute version antérieure.	Version : 3.1
Création :	Date de création : 26.11.2009
Experts consultés : Cellule Plaies et cicatrisation	Date : 15.11.2019