

LES CAPTEURS DE GLYCEMIES

Les modèles référencés en Suisse

Présentation pour aide au choix du patient

Note

- Ce document présente une liste des capteurs de glycémies actuellement référencés en Suisse
- Le choix d'un appareil dans une catégorie reste celui du patient de ce fait ils ont été regroupés par catégorie en fonction de leur ressemblance.
- Le choix est et doit rester celui du patient (ou de son représentant légal) en lien avec la situation de la maladie

PLANS

- LiMA jusqu'au 31.12.2025
 - [Position 21.05](#)
 - [Position 21.06](#)
- LiMA à compter du 01.01.2026
 - [Position 21.07](#) : pour les capteurs non liés à une pompe dès une insuline basale et 8% d'hémoglobine glyquée
 - [Position 21.08](#) : pour les capteurs liés à une pompe
- [Principe de fonctionnement d'un capteur de glucose](#)
- Les glucosensors avec transmetteur intégré au capteur
 - ABBOTT
 - [Freestyle Libre 2+](#)
 - [Freestyle Libre 3+](#)
 - DEXCOM
 - [Dexcom G7](#)
 - ROCHE
 - [Accu-Chek SmartGuide](#)
- Les glucosensors avec capteur et transmetteurs séparés :
 - MEDTRONIC
 - [Simplera et Simplera Sync](#)
 - [Guardian 3 et 4](#)
 - DEXCOM
 - [Dexcom G6](#)
- [App. Et Devices liés à la téléphonie mobile](#) : à lire pour comprendre pourquoi cela ne fonctionne par certaines fois
- [Bloquer les mises à jour de son téléphone](#) : une obligation avec les applications médicales

* : LiMA du 01.07.2025

Les capteurs du glucose

LIMA 2025 PUIS 2026

LiMA 21.05 jusqu'au 31.12.2025

Guardian 3 et 4 - Simplera et Simplera Sync - Dexcom G6 -

21.05 Système de mesure du glucose en continu (CGM) avec fonction d'alarme

Limitation:

Uniquement chez les patients traités à l'insuline, aux conditions suivantes (applicables avant de commencer avec le CGM):

- a) valeur de l'HbA1C égale ou supérieure à 8 % et/ou
 - b) en cas d'hypoglycémie sévère de degré II ou III ou
 - c) en cas de formes sévères de diabète instable ayant déjà nécessité une consultation d'urgence et/ou une hospitalisation
-
- prise en charge uniquement sur garantie spéciale de l'assureur-maladie qui prend en compte la recommandation du médecin-conseil
 - prescription uniquement par un endocrinologue/diabétologue pouvant attester d'une expérience quant à l'utilisation de la technologie CGM
 - en cas de durée d'utilisation supérieure à 12 mois, une nouvelle demande de rémunération auprès de l'assurance-maladie est nécessaire pour s'assurer d'un succès thérapeutique durable
 - un changement entre différents produits de marque / systèmes n'est possible qu'après un délai minimal de 6 mois

No pos.	L	Dénomination	Quantité / Unité de mesure	MMR utilisation personnelle	MMR soins	Valable à partir du	Rév.
21.05.01.00.2	L	Transmetteur pour le système de mesure du glucose en continu avec fonction d'alarme y c. logiciel nécessaire au fonctionnement du système et à la gestion des données	forfait / jour	2.65 -2.66	2.52 2.53	01.03.2018 01.10.2021 01.01.2024	B,C P B,P
21.05.02.00.3	L	Matériel à usage unique pour mesurer le glucose en continu (capteurs de glucose, dispositif d'insertion)	forfait / jour	11.70 -11.74	10.53 10.57	01.03.2018 01.10.2021 01.01.2024	N P B,P
21.05.02.03.3	L	Moniteur (matériel informatique y c. logiciel nécessaire au fonctionnement du moniteur) pour le système de mesure du glucose en continu avec fonction d'alarme Cette position ne peut pas être rémunérée pour les systèmes CGM sans moniteur	forfait / jour	1.99 1.91	1.84 1.82	01.03.2018 01.10.2021 01.01.2024	B,C C,P B,P

[Retour au menu](#)

LiMA 21.06 jusqu'au 31.12.2025

FLS2+ - FLS3+ - DexcomG7 et Accu-Chek SmartGuide

21.06 **Système de mesure du glucose basé sur des capteurs précalibrés avec visualisation sur demande des valeurs**

Limitation :

- Prescription uniquement par un endocrinologue/diabétologue
- Pour les personnes atteintes de diabète sucré traitées par insulinothérapie intensifiée (insulinothérapie par pompe ou basale/bolus, dans laquelle le bolus est calculé en fonction de la glycémie actuelle, de la quantité de glucides ingérés et de l'activité physique prévue)

En évaluation, limité à 2 ans jusqu'au 30.06.2019

<i>No pos.</i>	<i>L</i>	<i>Dénomination</i>	<i>Quantité Unité de mesure</i>	<i>Montant</i>	<i>Valable à partir du</i>	<i>Rev.</i>
21.06.01.00.1	L	Lecteur Limitation : 1 appareil tous les 3 ans. En cas d'utilisation comme lecteur de glycémie la facturation des positions 21.03.01.01.1 et 21.03.01.02.1 pour les bandelettes est admissible.	1 pièce	65.30	01.07.2017	N
21.06.02.00.1	L	Capteurs (durée d'utilisation 14 jours sans calibration) Limitation : maximum 27 capteurs par année (prorata)	1 pièce	65.30	01.07.2017 01.04.2019	N C

[Retour au menu](#)

LiMA 21.07 dès le 01.01.2026

FLS3+, FLS2+, Dexcom G7, Dexcom G6, Simplera, Accu-Chek SmartGuide

21.07. Système de mesure du glucose basé sur des capteurs

Limitation:

- Prescription uniquement par les médecins spécialistes en endocrinologie / diabétologie
- Pour les personnes atteintes de diabète sucré traitées par insulinothérapie intensive OU
- Pour les patients traités à l'insuline, dont la valeur de l'HbA1c est égale ou supérieure à 8 % (applicable avant de commencer avec le système de mesure du glucose basé sur des capteurs
- Non applicable avec pos. 03.02 et 21.08

Le nombre de capteurs pris en charge par an dépend de la durée de port et correspond à l'arrondi du nombre entier supérieur (365 jours / nombre de jours de port). Par exemple, pour un capteur d'une durée de port de 14 jours, 27 capteurs seront pris en charge au maximum par année.

No pos.	L	Dénomination	Quantité / Unité de mesure	MMR utilisation personnelle	MMR soins	Valable à partir du	Rév.
21.07.01.00.1	L	Lecteur Limitation: <ul style="list-style-type: none">• 1 appareil tous les 3 ans En cas d'utilisation comme lecteur de glycémie, la facturation de la pos. 21.03.01.01.1 pour les bandelettes est admissible.	1 pièce	65.54	65.54	01.01.2026	N
21.07.02.00.1	L	Capteurs	forfait / jour	4.85	4.85	01.01.2026	N
21.07.03.00.1	L	Transmetteur pour le système de mesure du glucose en continu basé sur des capteurs avec fonction d'alarme, y c. logiciel nécessaire au fonctionnement du système et à la gestion des données Seulement applicable dans le cadre de capteurs implantables	forfait / jour	2.66	2.53	01.01.2026	N

[Retour au menu](#)

LiMA 21.08 dès le 01.01.2026

FLS3+, FLS2+, Dexcom G7, Dexcom G6, Simplera Sync : si couplés avec une pompe

21.08. Système de mesure du glucose en continu dans le cadre de l'utilisation associée à une pompe à insuline

Limitation:

- Prescription uniquement par les médecins spécialistes en endocrinologie / diabétologie
- Non applicable avec pos. 21.07

Le nombre de capteurs pris en charge par an dépend de la durée de port et correspond à l'arrondi du nombre entier supérieur (365 jours / nombre de jours de port). Par exemple, pour un capteur d'une durée de port de 14 jours, 27 capteurs seront pris en charge au maximum par année.

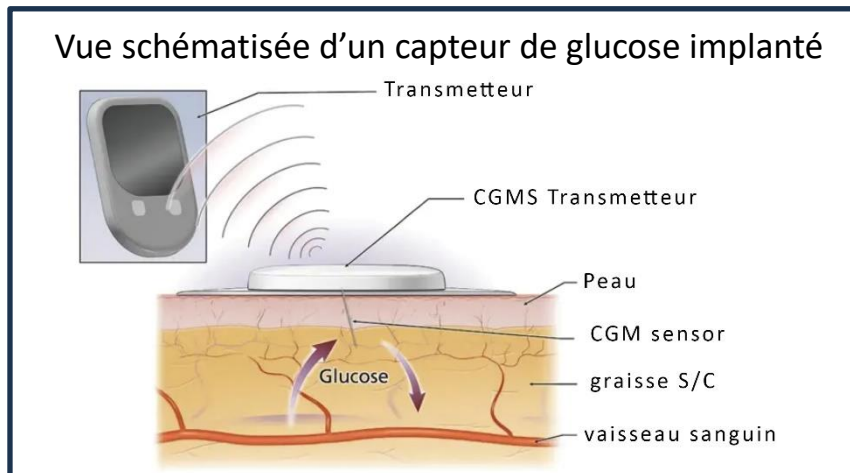
No pos.	L	Dénomination	Quantité / Unité de mesure	MMR utilisation personnelle	MMR soins	Valable à partir du	Rév.
21.08.01.00.1	L	Capteurs avec transmetteur intégré	forfait / jour	4.85	4.85	01.01.2026	N
21.08.02.00.1	L	Capteurs sans transmetteur intégré En évaluation jusqu'au 31.12.2026	forfait / jour	11.74	10.57	01.01.2026	N
21.08.03.00.1	L	Transmetteur pour le système de mesure du glucose en continu avec fonction d'alarme, y c. logiciel nécessaire au fonctionnement du système et à la gestion des données En évaluation jusqu'au 31.12.2026	forfait / jour	2.66	2.53	01.01.2026	N
21.08.04.00.1	L	Lecteur Limitation: <ul style="list-style-type: none">• 1 appareil tous les 3 ans En cas d'utilisation comme lecteur de glycémie, la facturation de la pos. 21.03.01.01.1 pour les bandelettes est admissible.	1 pièce	65.54	65.54	01.01.2026	N

[Retour au menu](#)

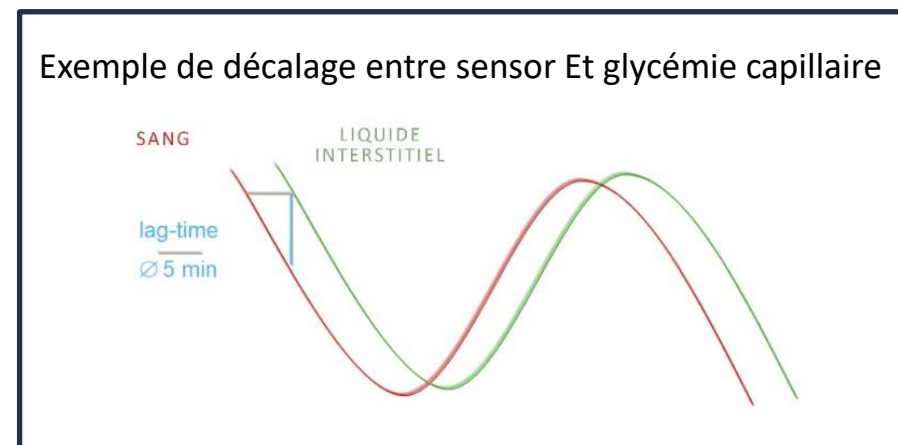
Les capteurs du glucose

PRINCIPE DE FONCTIONNEMENT

- Un système de mesure en continu du glucose permet de mesurer à l'aide d'un dispositif sous-cutané la concentration de glucose présent dans le liquide interstitiel (figure1). Le signal est alors codé électriquement et s'affiche sur un récepteur. La majorité des systèmes à ce jour fonctionnent en continu et d'autres par scan.
- Il existe donc un temps de décalage dans les informations qui va augmenter ou se réduire suivant les fluctuations glycémiques figures 2 et 3
- Le système peut être couplé à une pompe à insuline ou des stylos à insuline connectés.
- Il peut être appelé différemment par les noms suivants : sensor / gluco-sensor / capteur / CGMS / CGMs selon les personnes ou selon leur dénomination commerciale.



[Retour au menu](#)



Les capteurs du glucose

AVEC TRANSMETTEUR INTÉGRÉ AU CAPTEUR

ABBOTT

FREESTYLE LIBRE 2+



Capteur Freestyle Libre 2+

**Lecteur freestyle
libre 2+**
(mémoire de 90 jours)

Application IOS et Android
Freestyle Libre
(identique pour FLS 1 ou 2)

- Utilisation en scannant
- Mémoire max du capteur est de 8h
- Calibration d'usine
- Flèches de tendances
- Oui – hyper et hypo suivant seuil déterminé par utilisateur – Nécessite de flasher pour connaître le résultat
- Alarme également de perte connexion bluetooth
- Préchauffage de 60 mn
- Durée de 15 jours
- Immersion possible du capteur durant 30mn à une profondeur de 1m
- Données consultables dans LibreView (sur navigateur)
- Possibilité de faire suivre ses données (parents proches via Librelink up)

[Retour au menu](#)

NB : peut-être couplé avec la pompe Insulet Omnipod 5

LES APPLICATIONS 1/2

FREESTYLE LIBRE LINK

- Valable IOS et Android pour FLS1 et 2
- Stockage des données à 90 jours en local
- Avec le capteur FLS2 possibilité d'avoir une alerte via le Bluetooth indiquant en fonction du son : haut /bas (scanner pour connaître le résultat) ou perte de contact
- Utilise le module NFC du téléphone pour scanner le capteur
- Affiche le glucose actuel + flèche de tendance + profil glycémique +possibilité d'ajout de notes
- Permet d'éditer des rapports et de les envoyer en PDF
- Transfère les données chargées sur le Cloud Libreview
- Partage les données avec un proche si besoin
- Liste des compatibilités smartphone sur [cette page](#)

FREESTYLE LIBRE LINKUP

- Partage de données via l'option « gérer »
- Possible d'inviter jusqu'à 20 personnes
- Une seule application pour FLS1,2 et 3
- Une fois le contact inscrit les notifications et alertes sont distribuées au contact

[Retour au menu](#)

LES APPLICATIONS 2/2

- [Libreview](#) est une app. Gratuite sur navigateur internet pour les pros OU les patients
- Libreview patient donne accès aux données du cloud et permet de visualiser des rapports à distance et de partager des données en réseau
- [Libreview](#) professionnel :
 - permet de créer des cabinets et d'avoir plusieurs patients invités
 - permet de télécharger en local des données en anonyme
 - Fournit des rapports complets
 - Extraction possible de données brutes pour la recherche

ABBOTT

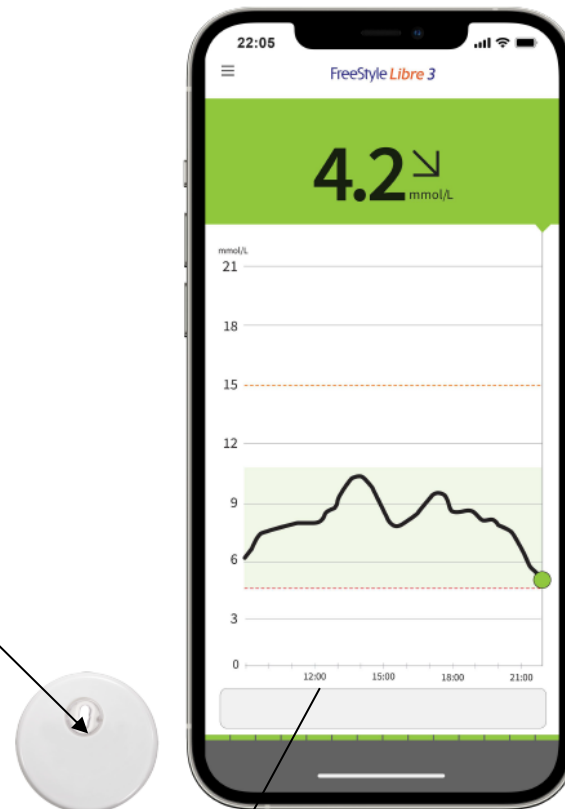
FREESTYLE LIBRE 3+



Capteur freestyle Libre 3+

- Sauvegarde automatique de la valeur glycémique chaque minute
- Calibration d'usine
- Flèches de tendances
- Oui – hyper et hypo suivant seuil déterminé par utilisateur
- Alarme également de perte connexion bluetooth
- Durée de 15 jours
- Préchauffage de 60mn
- Immersion possible du capteur durant 30mn à une profondeur de 1m

[Retour au menu](#)



Application Android et IOS
Freestyle Libre 3

NB : peut-être couplé avec la pompe Ypsomed Camaps FX et en 2026 avec la Tandem t:slim X2 Control-IQ

LES APPLICATIONS 1/2

FREESTYLE LIBRELINK 3

- Valable pour Android actuellement et prochainement pour IOS
- Stockage des données à 90 jours en local
- Utilise du Bluetooth du téléphone
- Affiche le glucose actuel + flèche de tendance + profil glycémique + possibilité d'ajout de notes
- Possibilités d'éditer des rapports et de les envoyer en PDF
- Les données chargées sont transférées sur le Cloud Libreview
- Les données peuvent être partagées avec un proche
- Liste des compatibilités smartphone pour l'app. sur [cette page](#)

FREESTYLELIBRE LINKUP

- Partage de données via l'option « gérer »
- Possible d'inviter jusqu'à 20 personnes
- Une seule application pour FLS1,2 et 3
- Une fois le contact inscrit, notifications et alertes sont distribuées au contact

[Retour au menu](#)

LES APPLICATIONS 2/2

- [Libreview](#) est une app. Gratuite sur navigateur internet pour les pros OU les patients
- Libreview patient donne aux données du cloud et permet de visualiser des rapports à distance et de partager des données en réseau.
- [Libreview](#) professionnel :
 - permet de créer des cabinets et d'avoir plusieurs patients invités
 - permet de télécharger en local des données en anonyme
 - Fournit des rapports complets
 - Extraction possible de données brutes pour la recherche

Dexcom

DEXCOM G7

- 1 capteur étalonné d'usine
- Taille inférieure à 60% du G6
- Durée de 10 jours + 12h
- Initialisation en 30mn après l'insertion
- Une application Dexcom G7 regroupant l'équivalent de « Dexcom G6+Clarity »
- Un reader spécifique
- Etanchéité jusqu'à 24h à 2.4 m
- Tiers payant sauf KPT
- Connecté directement à l'AppleWatch sans nécessité du téléphone



NB : peut-être couplé avec la Tandem
t:slim X2 Control-IQ et la pompe
Insulet Omnipod 5 et en 2026
avec la pompe Ypsomed Camaps FX

[Retour au menu](#)

LES APPLICATIONS 1/2

Dexcom G7 mmol/l

- Valable pour Android et pour IOS
- Liste des téléphones compatible : [Ici](#)
- Lecture des données sur 24h
- Statistiques de TIR, hyper et hypo sur la journée, la semaine 30 jours ou 90 jours
- Lien pour partage clinique ou avec partenaire

Dexcom Follow

- Partage de données via l'option « gérer »
- Possible d'inviter jusqu'à 20 personnes
- Une seule application pour FLS1,2 et 3
- Une fois le contact inscrit, notifications et alertes sont distribuées au contact

[Retour au menu](#)

LES APPLICATIONS 2/2

Clarity Clinique

- Permet d'héberger nos patients en lien si ils acceptent le partage de données
- Partage de données par un code clinique unique
- Code clinique personnalisable
- Possibilité de donner des droits

Clarity Personnel

- Sur navigateur ou via l'app sur téléphone
- Permet de voir les données rétrospectivement et de faire des statistiques

Roche

Accu-Chek SmartGuide

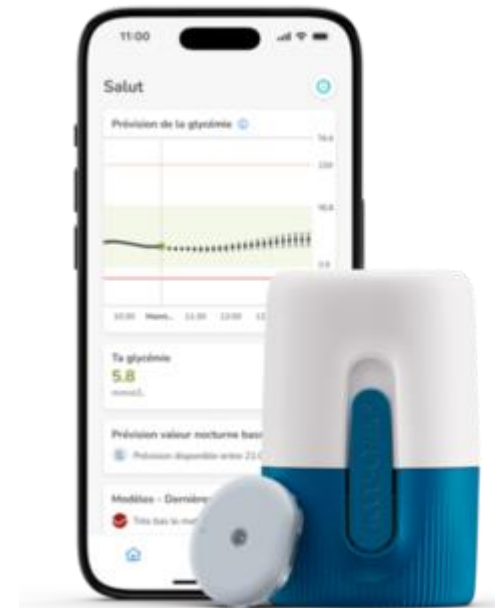
[Retour au menu](#)

Calibration requise
Mais peuvent être temporisées



Un sensor et 2 applications

Une application classique & Une application prédictive



- Utilisateur de 18 ans et plus
- Durée 14 jours
- Alarme basse à 3.0 mmol/l
- Étanche 60mn à 1m (natation)
- Température de 10 à 40°C
- Humidité de 10 à 90% sans condensation
- Altitude maximale : 3 000 m
- Possiblement quelques soucis avec certains Samsung Modèle A

- Fonction de prédiction de valeur basse à 30 minutes
- Fonction de prédiction d'évolution à 2 heures
- Fonction de prédiction de valeurs basse nocturne (entre 21h00 et 2h00)

[Retour au menu](#)

LES APPLICATIONS 1/2

Application Smartguide

- Valable pour Androïd (souci avec certains modèles de Samsung séries A) et pour IOS
- Lecture des données sur 24h
- Statistiques
- Toutes les alarmes peuvent être stoppées y compris la critique

Predict

contient une fonction Als spécifique

- Les prévisions sont basées directement sur les valeurs de glucose en continu (CGM), les données d'insuline (basale, bolus) et l'apport en glucides. Indirectement, les mesures de glycémie, les notes et un identifiant interne du patient sont utilisés pour associer les prévisions à un utilisateur spécifique
- Les modèles utilisés incluent TensorFlow (opensource AI google) et XGBoost (booster mathématique) pour le machine learning, ainsi qu'un modèle basé sur des formules pour la détection des tendances
- Les prédictions ne sont générées que si un consentement explicite est donné. Ce consentement peut être retiré à tout moment, entraînant la suppression des données concernées. En cas de suppression complète du compte, toutes les données enregistrées sont effacées.
- L'application prévoit la direction probable de tes niveaux de glucose au cours des 2 prochaines heures. Cette prévision se base sur tes valeurs CGM passées, ainsi que sur tes entrées sur les glucides et l'insuline dans le journal de l'application Accu-Chek SmartGuide.
- La prévision de la glycémie s'affiche sur le graphique de l'écran d'accueil lorsqu'au moins 1 heure de données CGM ininterrompues a été transférée avec succès à l'application.
- La fonction Prévision valeur nocturne basse te permet de connaître avant le coucher ton risque d'un niveau de glucose bas durant la nuit et t'indique dans le même temps la période pendant laquelle ce risque est le plus élevé. La prévision est disponible entre 21h00 et 2h00.
- Une nuit est définie comme une période de 7 heures à partir du moment où la prévision est calculée.
- Tu peux configurer la fonction Prévision valeur nocturne basse et demander manuellement un nouveau calcul pour n'importe quelle période entre 21h00 et 2h00. Tu peux également être averti à certaines heures choisies d'un risque élevé (nettement supérieur au risque normal).
- Toutes les alarmes peuvent être stoppées y compris la critique

[Retour au menu](#)

MEDTRONIC

SIMPLERA ET SIMPLERA SYNC

Simplera et InPen 2.0 / Simplera Sync

Conçu pour ceux ne désirant pas la pompe

Simplera



- Utilisation de la fonction assistant bolus avec insuline active comme sur les pompes
- Toutes les 5 minutes, 24 heures sur 24, 7 jours sur 7
- sans mesure obligatoire de la glycémie capillaire
- Alarmes paramétrables
- Nouvelle connexion avec le système InPen 2.0
- Etanchéité à 2.4m pour 30 mn

Simplera Sync



[Retour au menu](#)



Les capteurs du glucose

AVEC TRANSMETTEUR NON INTÉGRÉ AU CAPTEUR

MEDTRONIC

GUARDIAN 3 & 4



Guardian 4



Guardian 3



Pompe 780G

- Guardian 4 compatible avec la pompe Medtronic Minimed 780G et Guardian 3 avec la pompe 740G
- Nouvelle valeur aux 5mn avec affichage tendance et profil
- Seuils hyper, hypo, répétitive alarmes, vitesse montée et chute de la glycémie et alarmes prédictives
- Participe à l'arrêt avant hypo et à la gestion hybrid closed-loop de la glycémie
- Préchauffage de 2h
- Garantie d'environ une année pour le transmetteur – Recharge lors du changement de capteur
- Capteur de 7 jours
- Pas de calibration capillaire
- Etanchéité à 2.4m pendant 60mn
- Lecture des données pompes sur Smartphone par Minimed Mobile
- Commande au service client et facturation envoyée au patient

[Retour au menu](#)

Les applications 1/2

- Pour les patients
 - Création au préalable d'un compte carelink à faire idéalement sur un ordinateur fixe
 - Installation Minimed Mobile sur téléphones compatibles selon [liste](#) (Aller à Compatibilité des applications)
 - Possibilité de relayer les alarmes sur le smartphone
 - Envoi en automatique des données par le cloud une fois par jour

Les applications 2/2

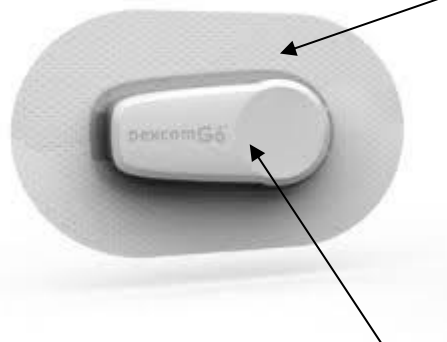
- Compte Carelink personnel :
 - Compte des patients permettant de générer des rapports pour aider à la gestion de son diabète
 - Ce compte Carelink peut être lié à celui de son soignant ou de l'institution
- Le Compte Carelink Professionnel
 - Permet de centraliser toutes les données issues des Comptes Carelink des patients soit par MAJ quotidienne si utilisation d'un App. Sur téléphonie mobile soit par téléchargement des données par le patient sur son Carelink soit sur celui du pro;
 - L'autorisation de partage des patients peut être retirée à l'institution quand le patient le décide
 - Le compte professionnel nécessite un contrat entre Medtronic est l'utilisateur principal

DEXCOM

DEXCOM G6



Applicateur à usage unique
du capteur de 10 jours



Capteur 10 jours

Transmetteur de 90 jours

- Matériel peut être commandé en accès anticipé avant l'accord de l'assurance via le programme « Hello Dexcom »
- Livraison peut-être effectuée à choix par trimestre en cas d'abonnement ou mensuellement
- Réceptif est facultatif *
- Période de préchauffage du CGMS de 2h
- Calibration automatique mais possibilité de forcer une calibration
- Transmetteur résiste à une immersion sous 2.4m d'eau pendant un max de 24h
- Fonctionnement entre 10 et 42°C pour le transmetteur et 0 à 46°C pour le capteur
- Commande auprès du service client
- Au 01.04.2024 Tiers payant sauf KPT

NB : peut-être couplé avec la pompe Ypsomed Camaps FX

[Retour au menu](#)

LES APPLICATIONS 1/2

- Pour les professionnels sous navigateur internet :
[Dexcom Clarity](#)
 - Création d'un compte pro avec possibilité d'inviter les patients à partager les données via un code spécifique à chaque patient
 - Les patients peuvent à tout moment retirer cette autorisation
 - Extraction possible de données brutes pour la recherche
 - Possibilité de télécharger des données en anonyme
 - Via un plugin Dexcom uploader téléchargement des récepteurs avec possibilité de faire un reset ou d'aveugler les données en temps réel

LES APPLICATIONS 2/2

- Création en premier d'un compte Dexcom lors de la mise en route de l'application
- Compte utilisé sur app. Dexcom G6 mmol/l pour Android ou IOS
- Compte utilisé aussi pour se connecter sur un navigateur sous le [Dexcom Clarity Patient](#)
 - Comme pour le pro possibilité de gérer son récepteur et téléchargement via Dexcom Uploader
 - L'app. Dexcom Follow up est disponible sur IOS et Android. Elle permet à un patient de faire suivre ses alertes avec des niveaux spécifiques pour chacun des 10 suiveurs possibles

App. Et Devices liés à la téléphonie mobile

- Les applications et le matériel qui vous aident à gérer votre diabète sont affiliés au terme générique de Medtechs
- Ces Medtechs sont soumises pour la commercialisation en Suisse à un agrément Swissmedic mais également pour beaucoup à celui de la FDA aux USA et au marquage CE pour l'Europe
- Les Medtechs ont l'obligation de suivre l'évolution des mises à jour des systèmes d'exploitation des nouveaux modèles sortis sur le marché. Cela explique le décalage entre un nouveau téléphone ou une mise à jour et la compatibilité du matériel
- Suivant les changements cela peut prendre 6 mois à une année pour obtenir le droit de commercialisation via la FDA et le marquage CE, et cela doit aussi être validé par Swissmedic. On peut comprendre alors aisément que suivant la législation des pays le matériel soit disponible plus ou moins rapidement suivant les contraintes légales.

EN CONCLUSION

- Quand on prévoit de mettre un device/système avec une application, il faut consulter la liste des smartphones compatibles ET vérifier que le téléphone a une version IOS ou Android également compatible. Chaque device a sa liste spécifique. et exhaustive. Il faut parfois aussi penser à se référer au tableau Europe.
- Avant de changer de téléphone je vérifie la compatibilité avec mon device/système (ainsi que la mise à jour correspondante)
- Quand j'ai un device/système connecté, je désactive la mise à jour(MAJ) automatique de mon IOS ou de mon Android, et j'attends la notification de MAJ de mon app. médicale avant de faire la MAJ du système d'exploitation ([Comment bloquer une MAJ automatique?](#))

[Retour au menu](#)

BLOQUER MAJ DE SON TELEPHONE

ANDROID

- 1 : Paramètres / A propos du téléphone / information sur le logiciel puis Built Version ou Numéro de Version
- 2 : cliquer 7 fois sur cette ligne
- 3 : le téléphone active alors le mode développeur
- 4 : Paramètres / A propos du téléphone / Options de développement / Désactiver la Mise à Jour automatique du Système

IOS

- Cliquez sur l'icône en forme d'engrenage
- Appuyez sur le bouton général
- Sélectionnez l'option mise à jour logicielle
- Cliquez sur la rubrique MAJ automatiques
- Désactiver l'interrupteur mise à jour automatique
- Cette manipulation empêchera votre iPhone d'installer les mises à jour. Mais attention, les notifications vous demandant de mettre à jour iOS continueront à s'afficher sur l'écran de votre smartphone.