

Plaque d'information patient : PET/CT FDG

Si je suis claustrophobe ?

Merci de le signaler avant l'examen. Habituellement, un simple changement de position (couché sur le ventre comme à la plage) peut suffire. Le cas échéant, il est possible de vous proposer un léger tranquilisant. Dans ce cas, vous ne serez pas apte à prendre les transports publics ni à conduire et vous devrez être accompagné(e).

Si vous souhaitez mieux vous rendre compte du déroulement de l'examen, vous pouvez nous contacter.

Y-a-t-il des contre-indications ?

Oui, la grossesse est une contre-indication. Si vous êtes enceinte ou susceptible de l'être, ou si vous allaitez, vous devez **IMPÉRATIVEMENT** nous le signaler avant l'injection. En cas de patiente allaitante, un arrêt temporaire de 12h est préconisé.

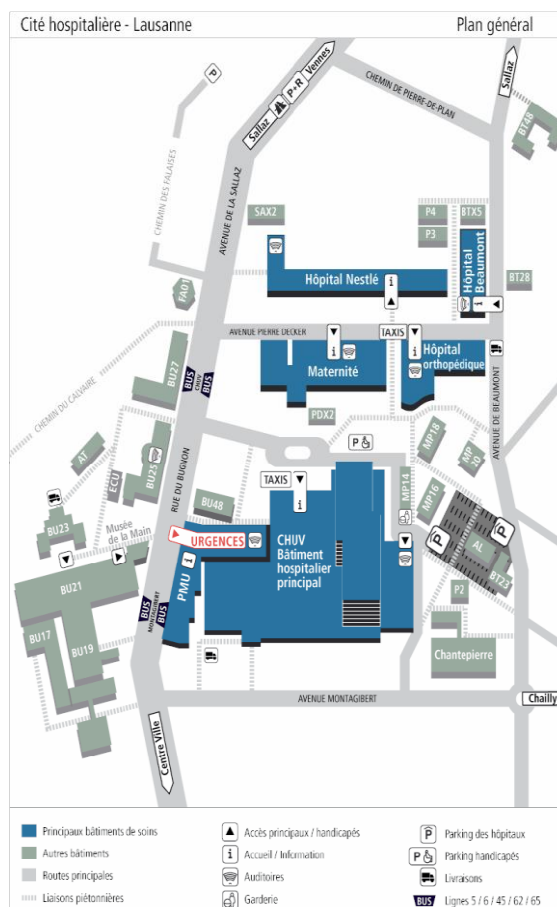
Et après l'examen ?

Vous pouvez immédiatement reprendre toutes vos activités, y compris votre travail. La radioactivité qui vous a été administrée ne représente pas de danger pour votre entourage. Nous vous recommandons, cependant, de rester à distance des enfants et des femmes enceintes durant les 12h après l'examen. Il est également important de bien vous hydrater afin d'éliminer plus rapidement les restes du produit.

A l'issue de l'examen, le personnel médico-technique ne délivre pas de résultats. Il est nécessaire que l'ensemble de l'examen soit analysé de manière détaillée. C'est le médecin prescripteur de l'examen, c'est-à-dire votre médecin traitant ou le médecin spécialiste, qui vous donnera le résultat lors de la consultation suivante.

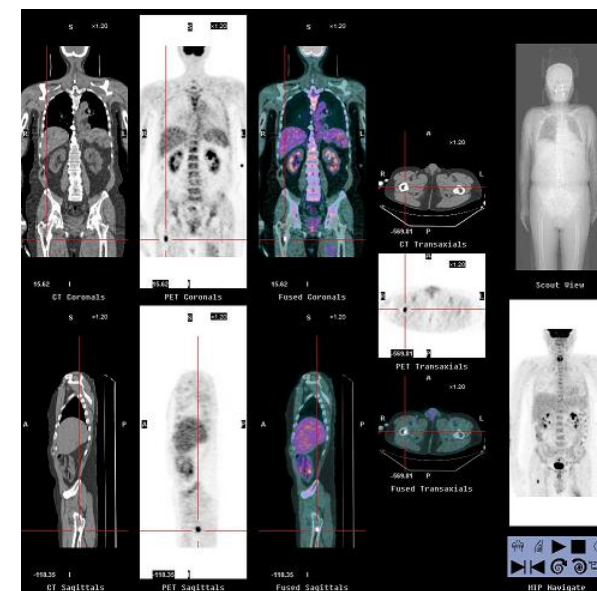
Où nous trouver ?

Nous sommes à l'étage **BH-07** du bâtiment hospitalier principal CHUV, à gauche en sortant des ascenseurs principaux (suivre « Médecine nucléaire » - **Quartier Bois** - **Entrée 15**).



PET/CT au ¹⁸F-FDG Tomographie par Emission de Positons- tomodensitométrie (TEP-TDM)

INFORMATIONS POUR LE PATIENT



Service de Médecine nucléaire — Étage 07
Tél. 021 314 4352 - Fax 021 314 4343

But de l'examen

Cet examen nous permet de visualiser les organes et/ou les parties du corps qui consomment beaucoup de sucre.

Préparation avant l'examen



- 1. Jeûne :** Il est nécessaire d'être à jeun **6 heures** avant l'examen. Il est par contre conseillé de boire de l'eau dans les 2 heures précédant l'examen (1L).
- 2. Médicaments :** Vous pouvez prendre vos médicaments habituels si vous les tolérez l'estomac vide.
- 3. Diabète :** Si vous êtes diabétique le rendez-vous d'examen vous sera généralement donné vers midi. Vous pouvez alors prendre un petit-déjeuner léger avant 6h00 du matin et prendre vos médicaments pour le diabète comme d'habitude ou les injections d'insuline, le cas échéant. A votre arrivée un contrôle de votre glycémie sera fait : elle devrait être inférieure à 8.3 mmol/L. Si elle est supérieure à 11 mmol/l, l'examen sera reporté. Il est conseillé de consulter votre médecin traitant si vos valeurs de glycémie sont trop élevées les 2 jours précédant l'examen.

Déroulement de l'examen (durée 2 à 3H)

1. L'injection : Dès votre arrivée dans le service de Médecine Nucléaire, vous serez accueilli(e) par le personnel médico-technique. Une voie veineuse vous sera posée dans l'avant-bras et un contrôle de votre glycémie sera fait. Une injection de sucre marqué par du fluor radioactif vous sera faite. Vous devrez patienter environ 1H au sein du service afin que le produit soit capté par les cellules consommatrices de sucre et que la partie non utilisée puisse être éliminée par les reins. Pour favoriser cette élimination, nous vous demanderons de boire 1L d'eau.

2. Les images : Nous vous demanderons de mettre une blouse d'hôpital ainsi que de retirer tout objet métallique (montre, bijoux, etc.) pouvant perturber les images (**pensez à les laisser à la maison**). Pendant l'enregistrement des images, vous serez allongé(e). Il est important de ne pas bouger. Vous pouvez respirer tout à fait normalement. L'examen dans la machine dure de 15 à 30 min. sans bouger (sauf examen particulier).



Est-ce un examen douloureux ?

NON et ce n'est pas bruyant non plus.

L'injection est similaire à une simple prise de sang. Elle est très bien tolérée et ne provoque pas d'effets tels que sentiment de chaleur sauf lors d'une injection de produit de contraste possible pendant les images.

La position allongée peut être éventuellement pénible, mais des dispositions seront prises pour optimiser votre confort (coussins, couvertures, etc.). Des médicaments anti-douleurs peuvent aussi être donnés.

L'équipe médicale et médico-technique reste en contact permanent avec vous pendant tout l'examen.

Cet examen est-il dangereux ?

NON ce n'est pas dangereux.

La dose de radioactivité reçue dans cet examen est comparée à la radioactivité naturelle (atmosphère, plantes, avions, etc..) et à celle de plusieurs autres examens radiologiques dans le tableau ci-dessous.

