

Evaluation d'une base de données dédiée à l'utilisation des médicaments injectables à l'hôpital

Favre Anne-Sophie^{1, 2}, Dartevelle Stéphanie¹, Voirol Pierre¹, Pannatier André^{1, 2}

¹ Service de pharmacie, CHUV, Lausanne ; ² Section des sciences pharmaceutiques, Université de Genève, Université de Lausanne, Genève, Suisse

Introduction et objectifs

La préparation et l'administration des médicaments injectables à l'hôpital font partie d'un processus courant, réalisé quotidiennement par le personnel soignant. Comportant un nombre élevé d'étapes, ce processus complexe entraîne un risque d'erreurs important. Afin de minimiser ce risque et de standardiser les pratiques infirmières, un fichier d'administration des médicaments injectables (FAMI) a été créé et mis à disposition des soignants du CHUV.

Cet outil fournit des données relatives à la préparation (conditions de reconstitution, de dilution,...) et à l'administration (voie, vitesse, débit d'administration,...) de plus de 400 médicaments injectables.

Les **objectifs** de ce travail étaient d'évaluer :
L'utilisation de FAMI par le personnel soignant du CHUV quant aux modalités de préparation et d'administration des médicaments injectables, L'ergonomie de FAMI.

Méthode

- Envoi d'un questionnaire relatif à FAMI aux infirmiers chefs de service (ICS) et aux infirmiers chefs d'unités de soins (ICUS) des services cliniques du CHUV.
- Réalisation d'une étude observationnelle du processus de préparation dans les pharmacies d'étage et d'administration au chevet du patient de plusieurs médicaments injectables dans quatre services du CHUV :
 - Médecine intensive adulte,
 - Urgences,
 - Cardiologie,
 - Médecine interne.

Résultats

84 questionnaires ont été retournés (dont 73 étaient analysables) par les ICS, ICUS et les soignants couvrant le 60 % des services consultés.

Questionnaires reçus par département

Département de l'appareil locomoteur (DAL) :	4
Département des centres interdisciplinaires et logistique médicale (DCILM) :	18
Département de gynécologie-obstétrique et génétique (DGOG) :	3
Département médico-chirurgical de pédiatrie (DMCP) :	4
Département de médecine (DM) :	38
Département des neurosciences cliniques (DNC) :	2
Département de psychiatrie (DP) :	1
Département des services de chirurgie et d'anesthésiologie (DSCA) :	13
Département universitaire de médecine et santé communautaire (DUMSC) :	1

Echelle de cotation

0 :	sans opinion
1 :	mauvais
2 :	acceptable
3 :	bon
4 :	très bon
5 :	excellent

Principaux constats

- FAMI est connu par 87 % (n = 84) des soignants ayant répondu dont 92 % le consultent et 96 % le considèrent comme formateur.
- Les soignants jugent les différentes données disponibles comme utiles et facilement accessibles. La cotation globale est de 4/5 (figures 1 et 2).
- FAMI permet de diminuer les risques d'erreurs de préparation et d'administration des injectables (cotation globale de 4/5 ; figure 3).
- La base de données permet d'augmenter la sécurité d'administration (cotation globale de 4/5) et de favoriser la standardisation des pratiques infirmière au sein des services (cotation globale de 3/5 ; figures 4 et 5).
- Les visites dans les unités de soins ont montré que si les soignants utilisaient FAMI pour les modalités de préparation et d'administration des médicaments, d'autres sources étaient également utilisées, telles que les connaissances initiales, les habitudes de travail des infirmiers ou encore certains documents spécifiques aux services (figure 6).

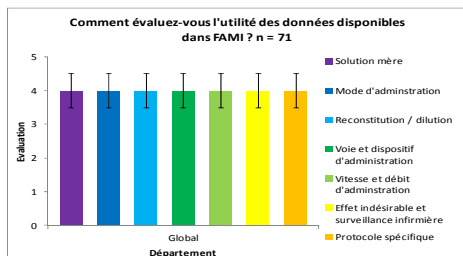


Figure 1 : Evaluation de l'utilité des données disponibles dans FAMI ? n = 71

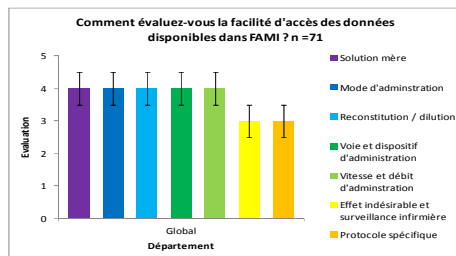


Figure 2 : Evaluation de la facilité d'accès des données disponibles dans FAMI ? n = 71

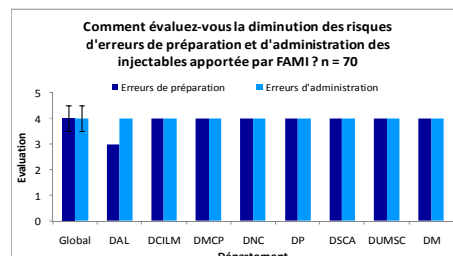


Figure 3 : Evaluation de la diminution des risques d'erreurs de préparation et d'administration des injectables apportée par FAMI ? n = 70

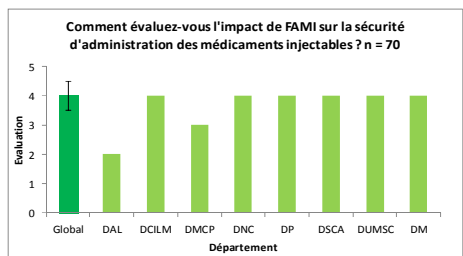


Figure 4 : Evaluation de l'impact de FAMI sur la sécurité d'administration des médicaments injectables

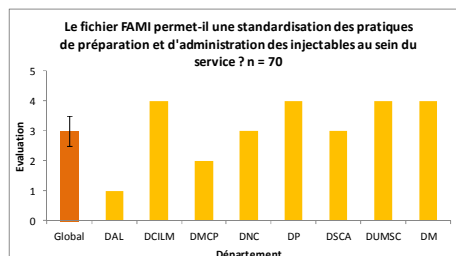


Figure 5 : Evaluation de la standardisation des pratiques liées à FAMI au sein des services

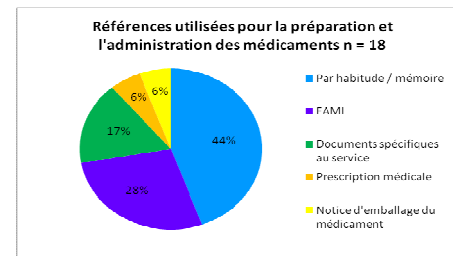


Figure 6 : Références utilisées par les soignants pour obtenir les informations relatives à la préparation et à l'administration des médicaments injectables

Limitations de l'étude

Les limitations de ce travail de recherche sont les suivantes :

- **Le nombre de questionnaires envoyés** : le questionnaire a été envoyé à tous les ICS et les ICUS du CHUV. Cependant, il est impossible de savoir si ces infirmiers ont fait suivre le questionnaire dans leur service ou s'il y ont juste répondu eux-mêmes sans le transmettre par la suite au personnel soignant. De ce fait, il a été difficile de calculer le taux réel de réponse au questionnaire.
- **La fonction de la personne interrogée** : aucune question relative à la fonction de la personne interrogée ne figure dans le questionnaire. Il est donc impossible de savoir si le questionnaire équivalait aux réponses d'une seule personne (ICS, ICUS, infirmier) ou d'un groupe de personnes (par exemple, réponse au questionnaire par plusieurs soignants lors d'un colloque).

Discussion et conclusion

FAMI est considéré comme un outil de travail fiable et d'une grande utilité par la majorité des soignants. Certaines améliorations sont cependant souhaitées (exemples: ajout des données de compatibilité, ajout des protocoles pédiatriques, amélioration de la lisibilité) qui seront évaluées et prises en compte dans la mesure du possible dans les prochaines versions du fichier.